

# Čtvrtletní zpráva České pojišťovny a.s.

za třetí čtvrtletí  
roku 2011



ČESKÁ POJIŠŤOVNA

## Obsah

Charakteristika České pojišťovny .....	2
Akcionářská struktura Společnosti.....	5
Údaje o struktuře Skupiny .....	6
Finanční údaje o činnosti Společnosti.....	12

## Charakteristika České pojišťovny

### Základní informace o Společnosti

Obchodní firma	Česká pojišťovna a.s.
Právní forma	Akciová společnost
Sídlo společnosti	Spálená 75/16, 113 04 Praha 1
Identifikační číslo	452 72 956
Daňové identifikační číslo	CZ 4527 2956
Bankovní spojení	Crédit Agricole Corporate and Investment Bank
Účet	100159342/5000
Datum vzniku	1. května 1992 Společnost byla založena na dobu neurčitou.
Právní předpis	Společnost byla (ve smyslu § 11 odst. 3 zákona č. 92/1991 Sb., o podmínkách převodu majetku státu na jiné osoby, ve znění pozdějších změn a doplňků) založena Fondem národního majetku České republiky – zakladatelskou listinou ze dne 28. dubna 1992 – a vznikla zápisem do obchodního rejstříku dne 1. května 1992.
Zápis v obchodním rejstříku	Městský soud v Praze Spisová značka oddíl B, vložka 1464
Datum zápisu do obchodního rejstříku	1. května 1992
Datum a účel poslední změny v obchodním rejstříku	15. července 2011 Znovuzvolení pana Marcela Dostala a pana Milana Maděryče do jejich funkcí v představenstvu, resp. v dozorčí radě společnosti po uplynutí jejich funkčních období k 1.6.2011
Základní kapitál	4 000 000 000,- Kč Splaceno: 100 %

### Předmět podnikání:

- Pojišťovací činnost podle zákona č. 277/2009 Sb., o pojišťovnictví, v rozsahu
  - pojistných odvětví životních pojištění uvedených v příloze č. 1 k zákonu o pojišťovnictví, část A bod I, bod II, bod III, bod VI, bod VII a bod IX;
  - pojistných odvětví neživotních pojištění uvedených v příloze č. 1 k zákonu o pojišťovnictví, část B bod 1, 3, 4, 5, 6, 7, 8, 9, 10, 11, 12, 13, 14, 15, 16 a 18.
- Zajišťovací činnost pro všechny typy zajišťovacích činností dle zákona o pojišťovnictví.
- Činnosti související s pojišťovací a zajišťovací činností
  - zprostředkovatelská činnost prováděná v souvislosti s pojišťovací a zajišťovací činností podle zákona o pojišťovnictví,
  - poradenská činnost související s pojištěním fyzických a právnických osob podle zákona o pojišťovnictví,
  - šetření pojistných událostí prováděné na základě smlouvy s pojišťovnou podle zákona o pojišťovnictví,
  - uplatňování a výkon práv a povinností jménem a na účet České kanceláře pojistitelů ve smyslu zákona č. 168/1999 Sb., v platném znění,
  - zprostředkování finančních služeb uvedených pod písm. a) až j):
    - a) zprostředkování přijímání vkladů a jiných splatných fondů od veřejnosti, a to i zprostředkování v oblasti stavebního spoření a penzijního připojištění
    - b) zprostředkování půjček všech druhů včetně, mezi jiným, spotřebitelských úvěrů, hypotečních úvěrů, factoring a financování obchodních transakcí,
    - c) zprostředkování finančního leasingu

- d) zprostředkování všech plateb a peněžních převodů včetně kreditních a debetních karet, cestovních šeků a bankovních směnec,
  - e) zprostředkování záruk a závazků,
  - f) zprostředkování obchodování a vlastní účet zákazníků na burze nebo na trhu za hotové nebo jinak s obchodovatelnými nástroji a finančními aktivy,
  - g) zprostředkování správy majetkových hodnot jako správy hotovosti nebo portfolia, všech forem správy kolektivních investic, správy penzijních fondů, ukládání do úschovy a svěřenství
  - h) zprostředkování platebních a clearingových služeb týkajících se finančních aktiv, včetně cenných papírů, odvozených produktů a jiných obchodovatelných nástrojů,
  - i) poradenské zprostředkování a ostatní pomocné finanční služby ke všem činnostem uvedeným v bodech a) až h) včetně referencí o úvěrech a jejich rozboru, výzkumu a poradenské činnosti v oblasti investic a portfolia, poradenské činnosti v oblasti akvizic a restrukturalizace a podnikové strategie
  - j) zprostředkování poskytování a přenosu finančních informací, zpracování finančních údajů, jakož i příslušného programového vybavení ze strany poskytovatelů ostatních finančních služeb.
- vzdělávací činnost pro pojišťovací zprostředkovatele a samostatné likvidátory pojistných událostí

Všechny výše uvedené činnosti zapsané v Obchodním rejstříku Společnost skutečně vykonává. Žádná Společností vykonávaná nebo poskytována činnost nebyla Českou národní bankou omezená nebo pozastavená.

## Akcie vydané Českou pojišťovnou

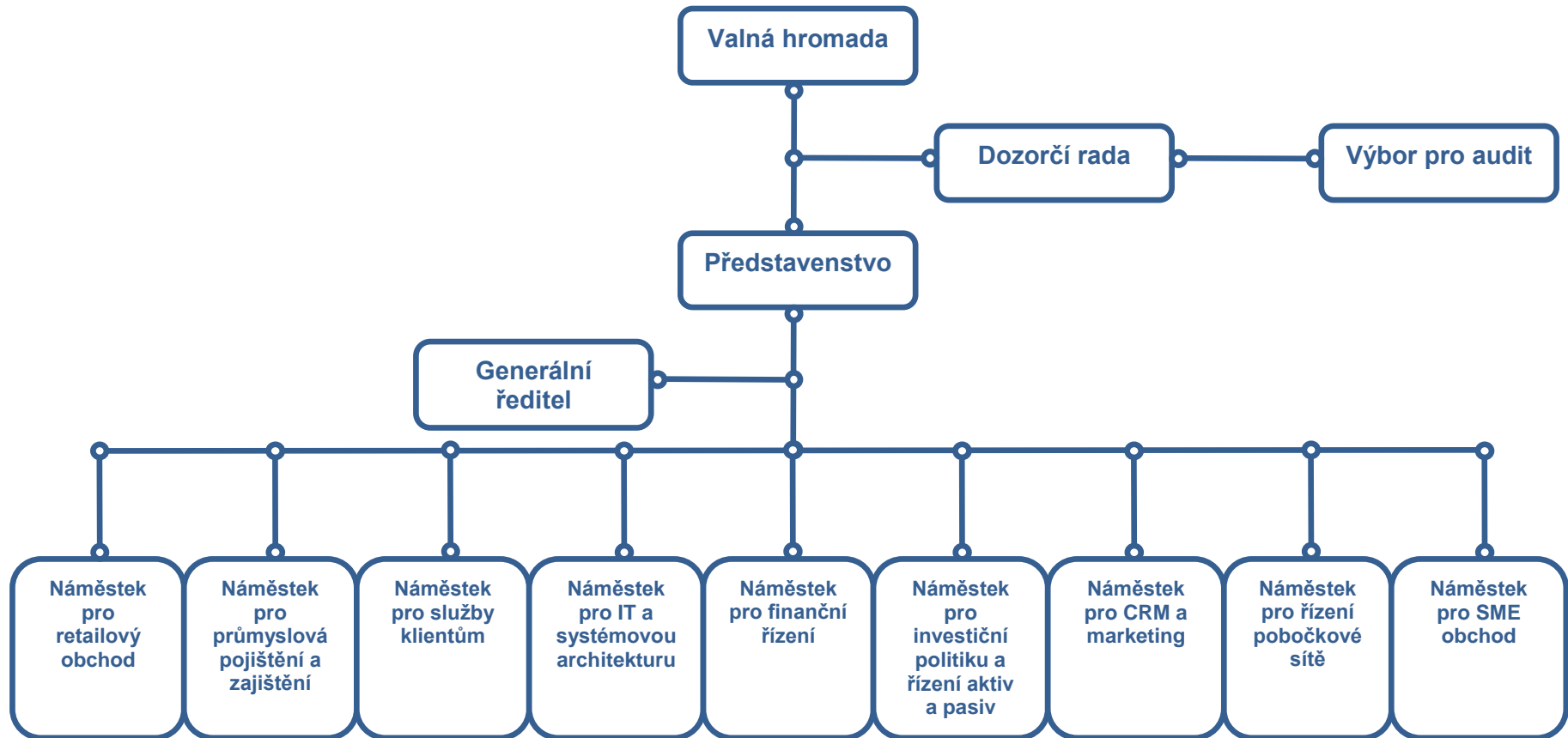
K 30. září 2011 zahrnoval schválený základní kapitál 40 000 kusů zaknihovaných kmenových akcií na jméno v celkové výši 4 000 mil. Kč.

<b>Emise (ISIN)</b>	<b>CZ0009106043</b>
Druh cenného papíru	kmenové
Forma	na jméno
Podoba	zaknihované
Jmenovitá hodnota	100 000 Kč
Počet kusů cenných papírů	40 000 ks
Celkový objem	4 000 000 000 Kč
Datum emise	15. listopadu 2006
Údaje o přijetí k obchodování trhu)	neregistrovaný CP (neobchodovatelné na veřejném
na regulovaném (veřejném) trhu	

V průběhu období končícího 30. září 2011 Česká pojišťovna nedržela žádné vlastní akcie a zatímní listy ani jiné účastnické cenné papíry.

V průběhu období končícího 30. září 2011 nedošlo k žádným změnám základního kapitálu.

## Základní organizační schéma České pojišťovny



## **Vedení společnosti**

(ke dni zpracování čtvrtletní zprávy)

### **generální ředitel\***

Ing. Pavel Řehák, MBA  
Funkční období: od 1. července 2010  
Narozen: v roce 1975  
Vzdělání: Fakulta mezinárodních vztahů VŠE,  
Northwestern University,  
Kellogg School of Management  
Praxe: McKinsey & Company, Inc.

### **náměstek pro investiční politiku a řízení aktiv a pasiv**

Ing. Marcel Dostal, MBA  
Funkční období: od 6. listopadu 2006  
Narozen: v roce 1969  
Vzdělání: VUT Brno, Fakulta stavební,  
Rochester Institute of Technology  
Praxe: Rollins Hudig Hall Česká republika, s.r.o.,  
Stratego Invest, a.s.,  
PPF burzovní společnost a.s.,  
Česká pojišťovna a.s.,  
ČP INVEST investiční společnost, a.s.,  
PPF a.s.

### **náměstek pro průmyslové pojištění a zajištění**

Ing. Milan Beneš  
Funkční období: od 15. ledna 2008  
Narozen: v roce 1968  
Vzdělání: Elektrotechnická fakulta Západočeské univerzity Plzeň  
Praxe: ZČE Plzeň a.s., FCC Folprecht s.r.o.,  
LogicaCMG, Accenture Central Europe B.V.

### **náměstek pro IT a systémovou architekturu**

RNDr. Zdeněk Kaplan,  
Funkční období: od 1. září 2008  
Narozen: v roce 1966  
Vzdělání: Univerzita Karlova – numerická matematika,  
Vysoká škola ekonomická, Praha  
Praxe: Aliatel, a.s., Ness Czech s.r.o., ČSOB a.s.,  
Telefonica O2 Czech Republic, a.s.

### **náměstkyně pro finanční řízení**

Mgr. Hana Pleskačová  
Funkční období: od 1. listopadu 2009  
Narozena: v roce 1970  
Vzdělání: Přírodovědecká fakulta Masarykovy univerzity v Brně, obor matematická analýza  
Praxe: Generali Pojišťovna a.s.,  
Generali Holding Vienna AG,  
Český statistický úřad

---

\* Představenstvo České pojišťovny ustanovilo s účinností od 1.7.2011 pana Pavla Řeháka do funkce generálního ředitele společnosti. Pavel Řehák byl doposud výkonným místopředsedou představenstva společnosti s pravomocemi generálního ředitele. Pozice generálního ředitele byla neobsazena od 1.6.2010.

**náměstek pro retailový obchod**

Ing. Robert Hlava  
Funkční období: od 1. října 2010  
Narozen: v roce 1970  
Vzdělání: VUT Brno, Fakulta stavební  
Praxe: ČSOB a.s., ČP INVEST investiční společnost, a.s.

**náměstek pro služby klientům**

Ing. Jiří Doubravský, M.B.A., Ph.D.  
Funkční období: od 1. prosince 2010  
Narozen: v roce 1972  
Vzdělání: ZČU, Ekonomická fakulta, VŠE – postgraduální studium, Nottingham Trent University  
Praxe: Česká pojišťovna a.s., HVB Bank, a.s., Komerční banka, a.s.

**náměstek pro CRM a marketing**

Mgr. Ing. Zdeněk Románek, MBA  
Funkční období: od 1. dubna 2010  
Narozen: 5. dubna 1976  
Vzdělání: MFF UK – Operační výzkum/optimalizace,  
VŠE – Pojistné inženýrství, INSEAD – MBA  
Praxe: KPMG Česká republika, s.r.o., Revitalizační Agentura, a.s. (Lazard Frerés a Latona Associates), McKisney & Company Inc., Česká Pojišťovna a.s.

**náměstek pro řízení pobočkové sítě**

v současné době pozice neobsazena

**náměstek pro SME obchod**

Ing. Petr Lehký  
Funkční období: od 1. ledna 2011  
Narozen: v roce 1970  
Vzdělání: ČVUT Praha, Fakulta strojní  
Praxe: ŠKODA AUTO a.s., GE Money Multiservis, a.s., ŠkoFIN s.r.o.

K 30. září 2011 neměla Společnost organizační složky.

Průměrný počet přepočtených zaměstnanců k 30. září 2011 činil 3 779 osob.

## **Orgány Společnosti**

(ke dni zpracování čtvrtletní zprávy)

### **Představenstvo Společnosti**

#### **předseda**

Ing. Ladislav Bartoníček, MBA  
Funkční období: od 7. června 2008  
Narozen: v roce 1964  
Vzdělání: Fakulta elektrotechnická ČVUT,  
Rochester Institute of Technology  
Praxe: ČKD Elektrotechnika,  
PPF investiční společnost a.s.  
Adresa: Evropská 2690/17, 160 41 Praha

#### **místopředseda**

Ing. Marcel Dostal, MBA  
Funkční období: od 1. června 2011  
Narozen: v roce 1969  
Vzdělání: VUT Brno, Fakulta stavební,  
Rochester Institute of Technology  
Praxe: Rollins Hudig Hall Česká republika, s.r.o.,  
Stratego Invest, a.s., PPF burzovní společnost a.s.,  
Česká pojišťovna a.s.,  
ČP INVEST investiční společnost, a.s., PPF a.s.  
Adresa: Evropská 2690/17, 160 41 Praha

#### **místopředseda**

Ing. Pavel Řehák, MBA  
Funkční období: od 1. července 2010  
Narozen: v roce 1975  
Vzdělání: Fakulta mezinárodních vztahů VŠE,  
Northwestern University,  
Kellogg School of Management  
Praxe: McKinsey & Company, Inc.  
Adresa: Na Pankráci 1720/123, 140 21 Praha

#### **člen**

Ing. Milan Beneš  
Funkční období: od 1. února 2011  
Narozen: v roce 1968  
Vzdělání: Elektrotechnická fakulta Západočeské univerzity Plzeň  
Praxe: ZČE Plzeň a.s., FCC Folprecht s.r.o.,  
LogicaCMG, Accenture Central Europe B.V.  
Adresa: Na Pankráci 1720/123, 140 21 Praha

## **Dozorčí rada společnosti**

### **předseda**

Milan Maděryč  
Funkční období: od 1. června 2007  
Narozen: v roce 1955  
Vzdělání: střední odborné s maturitou,  
postgraduální studium při VUT Brno  
Adresa: Evropská 2690/17, 160 41 Praha

### **člen**

Dr. Lorenzo Kravina  
Funkční období: od 3. prosince 2008  
Narozen v roce 1964  
Vzdělání: degree in Economics at the University of Venice  
Adresa: Piazza Duca degli Abruzzi 2, I – 34132 Trieste

### **člen**

Ing. Irena Špatenková  
Funkční období: od 23.9.2011  
Narozena v roce 1956  
Vzdělání: VŠE Praha  
Adresa: Na Pankráci 1720/123, 140 21 Praha

## **Údaje o osobách s řídicí pravomocí**

Osobami s řídicí pravomocí jsou členové představenstva a členové dozorčí rady.

U žádného člena představenstva a dozorčí rady Společnosti nedochází při působení v orgánech dalších společností ke střetu zájmů.

Hlavní, pro Společnost významné aktivity členů představenstva a dozorčí rady v jiných společnostech:

- členství pana Ladislava Bartoníčka v představenstvu společnosti Generali PPF Holding B.V., vedení Generali PPF Holding B.V., organizační složka
- členství pana Pavla Řeháka v dozorčí radě společnosti Penzijní fond České pojišťovny, a.s.
- členství pana Marcela Dostala v dozorčí radě Generali PPF Asset Management a.s.
- místopředsednictví pana Lorenza Kraviny v dozorčí radě společností Generali Pojišťovna, a.s., Generali penzijní fond a.s., Penzijní fond České pojišťovny, a.s.

Žádný z členů představenstva ani dozorčí rady nebyl odsouzen za podvodný trestný čin.

K 30. září 2011 Společnost neevidovala žádné půjčky nebo zálohy poskytnuté členům představenstva a dozorčí rady a žádné záruky vydané za členy představenstva a dozorčí rady.

## Akcionářská struktura Společnosti

Česká pojišťovna byla k 30. září 2011 součástí koncernu, v němž je hlavní holdingovou společností zastřešující celou strukturu Generali PPF Holding B.V. Konečnou osobou ovládající Českou pojišťovnu je Assicurazioni Generali S.p.A., která disponuje 51% podílem na hlasovacích právech spojených s akciemi společnosti Generali PPF Holding B.V. (49% podílem disponuje společnost PPF Group N.V.). Jediným akcionářem Společnosti je CZI Holdings N.V.

Jediným akcionářem Společnosti je CZI Holdings N.V.

### CZI Holdings N.V.

Právní forma:	akciová společnost
Sídlo:	Herengracht 516, 1017 CC Amsterdam, Nizozemsko Tower B, Level 9, Strawinskylaan 933, 1077 XX Amsterdam (změna sídla od 1. dubna 2007)
Číslo spisu u rejstříku obchodní a průmyslové komory pro Amsterdam:	34245976
Základní kapitál:	100 000 000 EUR
Výše podílu na hlasovacích právech:	100%
Datum založení:	6. dubna 2006
Popis činnosti:	holdingové aktivity a jejich financování

Společnost nemá se svým jediným akcionářem CZI Holdings N.V. uzavřenu ovládací smlouvu a sestavuje zprávu o vztazích mezi propojenými osobami dle § 66a odstavce 9 zákona č. 513/1991 Sb.

## Údaje o struktuře Skupiny

### Ovládající osoby Společnosti

Kromě jediného akcionáře CZI Holdings N.V. jsou dalšími ovládajícími osobami níže uvedené společnosti:

#### Generali PPF Holding B.V.

Právní forma:	společnost s ručením omezeným
Sídlo:	Strawinskylaan 933, 1077XX Amsterdam Nizozemsko
Číslo spisu u rejstříku obchodní a průmyslové komory pro Amsterdam:	34275688
Základní kapitál:	500 000 EUR
Výše podílu na hlasovacích právech:	100% (nepřímý)
Výše podílu na základním kapitálu:	100% (nepřímý)
Datum založení:	8. června 2007
Popis činnosti:	holdingové aktivity a jejich financování

#### Assicurazioni Generali S.p.A

Právní forma:	akciová společnost
Sídlo:	Piazza Duca degli Abruzzi 2, Trieste, Itálie
Číslo v rejstříku společností pro Trieste:	00079760328
Základní kapitál:	1 556 873 283 EUR
Výše podílu na hlasovacích právech:	51% (nepřímý)
Výše podílu na základním kapitálu:	51% (nepřímý)
Datum založení:	26. prosince 1831
Popis činnosti:	poskytování pojištění a finančních produktů

Výši pohledávek a závazků Společnosti vůči ovládajícím osobám uvádí následující tabulka

(v tis.Kč)	Pohledávky	Závazky
Generali PPF Holding B.V.	51	15 000

Společnost nepřijala záruky od ovládajících osob a ani neposkytla záruky těmto osobám.

**Ovládané osoby Společnosti**

<b>Název</b>	<b>Právní forma</b>	<b>Adresa sídla</b>
Generali Societate de Administrare a Fondurilor de Pensii Private S.A.	společnost s ručením omezeným	str Polizu, nr 58-60, 11062, Bukurest, Rumunsko
REFICOR s.r.o.	společnost s ručením omezeným	Na Pankráci 1658/121, Praha 4, 14021, Česká republika
Pankrác Services s.r.o.	společnost s ručením omezeným	Na Pankráci 1658/121, Praha 4, 14021, Česká republika
Finansovij servis o.o.o.	společnost s ručením omezeným	Ul. Pravdy 8, 125040, Moskva, Ruská federace
ČP INVEST invest. spol., a.s.	akciová společnost	Na Pankráci 1658/121, Praha 4, 14021, Česká republika
Univerzální správa majetku, a.s.	akciová společnost	Na Pankráci 1658/121, Praha 4, 14021, Česká republika
ČP DIRECT, a.s.	akciová společnost	Na Pankráci 1658/121, Praha 4, 14021, Česká republika
Penzijní fond České pojišťovny, a.s.	akciová společnost	Truhlářská 1106/9, Praha 1, 11000, Česká republika
JSC Generali Life	akciová společnost	248 Furmanov Street, 050059, Almaty, Kazachstán
Česká pojišťovna ZDRAVÍ a.s.	akciová společnost	Litevská 1174/8, Praha 10, 10005, Česká republika
Generali PPF Services a.s.	akciová společnost	Na Pankráci 1658/121, Praha 4, 14021, Česká republika
Generali "Foreign Insurance Company Inc."	akciová společnost	Pobediteley av. 59, Minsk, 220 035, Bělorusko
ČP INVEST Realitní uzavřený investiční fond a.s.	akciová společnost	Na Pankráci 1658/121, Praha 4, 14021, Česká republika
Nadační fond Karlův most	nadační fond	Na Pankráci 1658/121, Praha 4, 14021, Česká republika
Nadace České pojišťovny	nadace	Na Pankráci 1658/121, Praha 4, 14021, Česká republika

Následující tabulka uvádí výši podílů Společnosti na základním kapitálu a hlasovacích právech ovládaných osob

Název	Přímý podíl na ZK v %	Nepřímý podíl na ZK v %	Přímý podíl na hlasovacích právech v %	Nepřímý podíl na hlasovacích právech v %	Počet akcií držených ČP	Jmenovitá hodnota akcií/ výše obchodního podílu ČP v tis. Kč	Pořizovací cena akcií/ obchodního podílu v tis. Kč (ke dni pořízení)
Generali Societate de Administrare a Fondurilor de Pensii Private S.A.	99,99	0	99,99	0	88 991 100	514 280	1 076 857
REFICOR s.r.o.	100	0	100	0	#N/A	100	73
Pankrác Services s.r.o.	100	0	100	0	#N/A	200	269 848
Finansový servis o.o.o.	100	0	100	0	#N/A	0	1 566
ČP INVEST invest. spol., a.s.	100	0	100	0	2 170	91 000	45 758
Univerzální správa majetku, a.s.	100	0	100	0	10	1 000	1 103
ČP DIRECT, a.s.	100	0	100	0	8	20 000	29 400
Penzijní fond České pojišťovny, a.s.	100	0	100	0	213 699 560	213 700	3 059 137
JSC Generali Life	100	0	100	0	1 000 000	123 700	172 910
Česká pojišťovna ZDRAVÍ a.s.	100	0	100	0	100	100 000	191 250
Generali PPF Services a.s.	80	0	80	0	24	2 400	122 403
Generali "Foreign Insurance Company Inc."	35	32,5	35	32,5	6 750	4 916	23 023
ČP INVEST Realitní uzavřený investiční fond a.s.	92,6	0	92,6	0	50	50 000	725 000
Nadační fond Karlův most	#N/A	#N/A	#N/A	#N/A	#N/A	N/A	#N/A
Nadace České pojišťovny	#N/A	#N/A	#N/A	#N/A	#N/A	N/A	#N/A

Dne 19. září 2011 rozhodlo vedení ČP INVEST Realitní uzavřený investiční fond a.s. (CPI RUIF) o navýšení základního kapitálu vydáním 27 akcií v nominální hodnotě 27 milionů Kč a emisního ážia ve výši 324 milionů Kč. Společnost upsala 25 akcií a zaplatila dodatečných 300 milionů Kč jako emisní ážio. Dvě zbývající akcie byly upsány spřízněnou stranou ze Skupiny GPH, což v důsledku nezměnilo podíl 92,59 % Společnosti v CPI RUIF.

\* U zahraničních společností přepočteno kurzem ČNB k 30.9.2011.

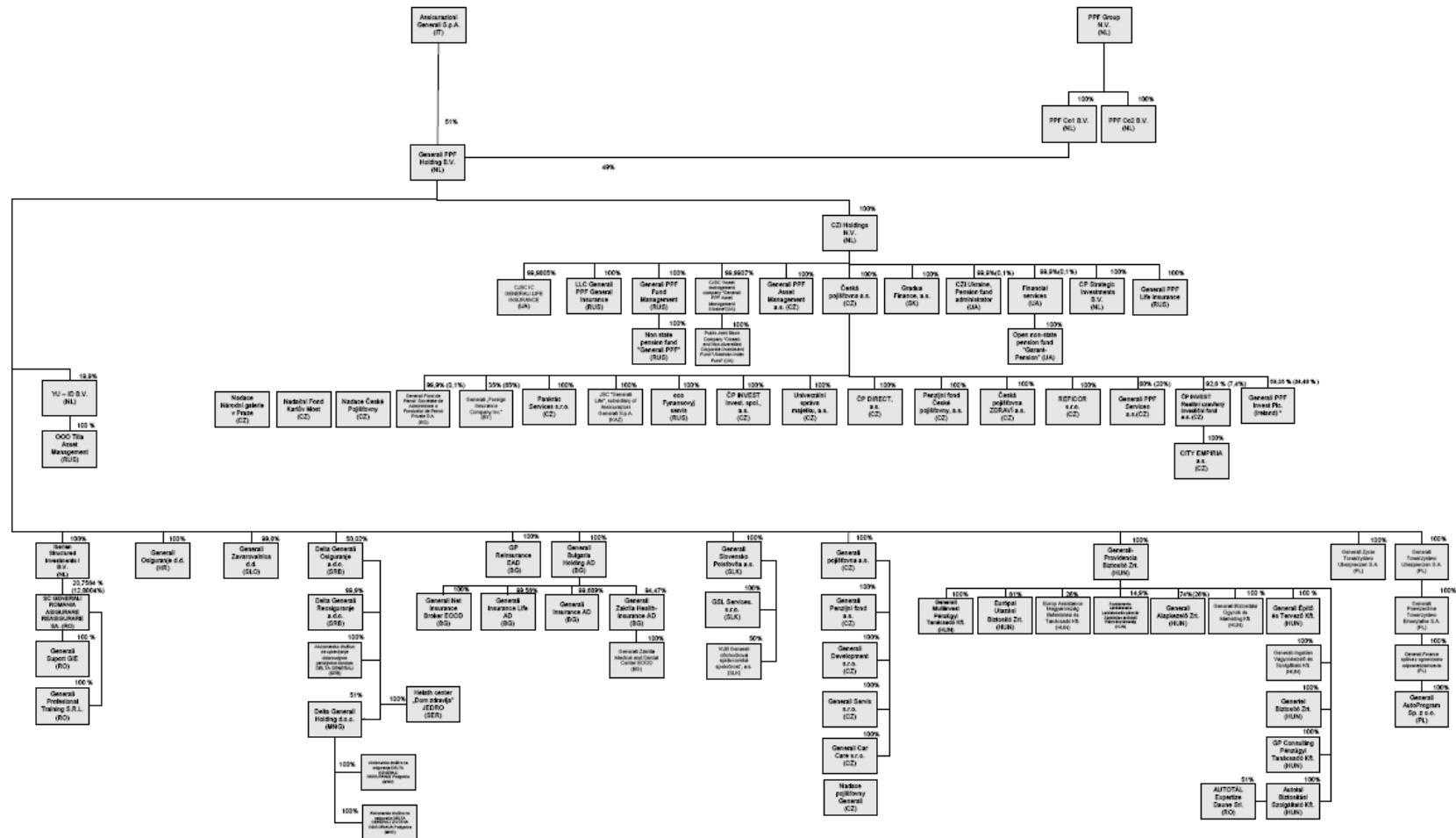
Výši pohledávek a závazků Společnosti vůči ovládaným osobám („OvOs“) uvádí následující tabulka

	Výše pohledávek v tis. Kč	Výše závazku v tis. Kč	Výše cenných papírů, emitovaných OvOs v aktivech Společnosti v tis. Kč
Generali Societate de Administrare a Fondurilor de Pensii Private S.A.	0	0	1 076 857
REFICOR s.r.o.	14	9	0
Pankrác Services s.r.o.	6	0	0
Finansový servis o.o.o.	0	0	0
ČP INVEST invest. spol., a.s.	11	93	45 758
Univerzální správa majetku, a.s.	6	0	1 103
ČP DIRECT, a.s.	1	960	29 400
Penzijní fond České pojišťovny, a.s.	897	0	3 059 137
JSC Generali Life	0	0	172 910
Česká pojišťovna ZDRAVÍ a.s.	3 376	26 385	191 250
Generali PPF Services a.s.	558	13 237	122 403
Generali "Foreign Insurance Company Inc."	0	0	23 023
ČP INVEST Realitní uzavřený investiční fond a.s.	0	0	725 000

Společnost neposkytla záruky ovládaným osobám a ani nepřijala záruky od těchto osob.

Společnost nemá žádné závazky z cenných papírů vydaných ovládanými společnostmi.

## Struktura Skupiny ČP



\* General PPF Invest Plc. (PL) je otevřená investiční společnost s proměnlivou kapitálovou strukturou a oddělenými závazky mezi jednotlivými fondy. Podíl Česká pojišťovna, a.s. závisí na podílu investice do jednotlivých fondů. Investice do podílových fondů jsou v sítní zvěsti České pojišťovny, a.s. vykazovány jako samostatný účet k prodeji.  
 \* General PPF Invest Plc. (PL) is an open investment company with variable capital structure and with separate liabilities between the individual sub-funds. The share of Česká pojišťovna, a.s. depends on the share of investment in each fund. Investments in the funds are in the Česká pojišťovna, a.s. financial statements reported as securities held for sale.



Česká pojišťovna podléhá povinnosti dodržovat upravenou míru solventnosti, do jejíhož výpočtu se zahrnují následující ovládané osoby: Česká pojišťovna ZDRAVÍ a.s., Generali "Foreign Insurance Company Inc.", JSC Generali Life.

## Finanční údaje o činnosti Společnosti

### Finanční výkazy

#### Výkaz finanční pozice

V tisících Kč

	<b>Aktuální období 30.9.2011</b>	<b>Minulé období 31.12.2010</b>
Nehmotný majetek	1 347 239	1 444 815
Investice	93 723 379	92 685 926
Investice do nemovitostí	85 103	85 103
Majetkové účasti v dceřiných a přidružených společnostech	5 358 902	5 033 902
Úvěry a půjčky	1 028 922	2 344 780
Finanční aktiva určená k prodeji	58 919 711	58 192 927
Finanční aktiva oceňovaná reálnou hodnotou proti účtům nákladů nebo výnosů	27 624 730	27 028 463
Ostatní investice	706 011	751
Podíly zajistitelů na pojistně-technických rezervách	9 734 233	10 248 421
Pohledávky	5 644 698	11 215 811
Peníze a peněžní ekvivalenty*	4 696 076	9 419 680
Odložená daňová pohledávka	30 517	51 893
Ostatní aktiva	2 297 848	1 396 039
<b>Aktiva celkem</b>	<b>117 473 990</b>	<b>126 462 585</b>
Základní kapitál	4 000 000	4 000 000
Nerozdělený zisk a fondy	13 676 156	20 179 493
<b>Vlastní kapitál celkem</b>	<b>17 676 156</b>	<b>24 179 493</b>
Závazky z pojištění	87 311 378	90 504 222
Ostatní rezervy	1 535 048	1 852 051
Finanční závazky	2 924 265	1 195 975
Závazky	6 745 245	6 886 761
Ostatní závazky	1 281 898	1 844 083
<b>Cizí zdroje celkem</b>	<b>99 797 834</b>	<b>102 283 092</b>
<b>Vlastní kapitál a cizí zdroje celkem</b>	<b>117 473 990</b>	<b>126 462 585</b>

\* V souladu se skupinovou klasifikací krátkodobých termínovaných depozit (do 15 dnů) v kategorii peněžní ekvivalenty, jsou tato depozita od 1. ledna 2011 vykazována v rámci položky „Peníze a peněžní ekvivalenty“. Ve Výkazu o finanční situaci pro srovnávací období je tato reklasifikace zohledněna. K 31. prosinci 2010 hodnota krátkodobých termínovaných depozit do 15 dnů činila 9 197 282 tis. Kč.

**Výkaz zisku a ztráty**

V tisících Kč

	<b>Aktuální období 30.9.2011</b>	<b>Minulé období 30.9.2010</b>
Zasloužené pojistné očištěné o podíl zajistitele	17 431 182	17 901 212
Zasloužené pojistné	25 248 601	25 999 976
Pojistné postoupené zajistitelům	(7 817 419)	(8 098 764)
Úrokové a obdobné výnosy z investic	1 749 607	1 858 093
Výnos z majetkových podílů v dceřiných a přidružených společnostech	609 726	1 374 188
Ostatní výnosy z investic	1 378 102	2 786 826
Čistý výnos z finančních investic oceňovaných reálnou hodnotou proti účtu nákladů a výnosů	38 766	2 266 076
Ostatní výnosy	1 216 034	840 244
<b>Výnosy celkem</b>	<b>22 423 417</b>	<b>27 026 639</b>
Čistá výše nákladů na pojistná plnění	(11 789 215)	(14 913 634)
Náklady na pojistná plnění	(15 298 126)	(19 868 295)
Podíl zajistitelů na nákladech na pojistná plnění	3 508 911	4 954 661
Úrokové náklady	(20 038)	(21 390)
Náklady vyplývající z majetkových podílů v dceřiných a přidružených společnostech		(270 993)
Ostatní náklady na investice	(1 660 426)	(1 167 727)
Pořizovací náklady	(2 660 161)	(2 294 793)
Administrativní náklady	(1 695 746)	(1 788 505)
Ostatní náklady	(1 137 657)	(2 311 377)
<b>Náklady celkem</b>	<b>(18 963 243)</b>	<b>(22 768 419)</b>
<b>Zisk před zdaněním</b>	<b>3 460 174</b>	<b>4 258 220</b>
Daň z příjmů	(469 698)	(622 609)
<b>Zisk v běžném účetním období</b>	<b>2 990 476</b>	<b>3 635 611</b>

**Výkaz úplného výsledku**

V tisících Kč

	<b>Aktuální období 30.9.2011</b>	<b>Minulé období 30.9.2010</b>
<b>Výsledek hospodaření v běžném účetním období</b>	2 990 476	3 635 611
<b>Ostatní úplný výsledek</b>		
Oceňovací rozdíly k realizovatelným finančním aktivům vykázané ve vlastním kapitálu	(1 294 202)	2 224 935
Přecenění realizovatelných finančních aktiv převedené do výkazu zisku a ztráty	468 173	(1 681 878)
<b>Ostatní úplný výsledek před zdaněním</b>	<b>(826 029)</b>	<b>543 057</b>
Daň z položek Ostatního úplného výsledku před zdaněním	156 946	(91 473)
<b>Ostatní úplný výsledek po zdanění</b>	<b>(669 083)</b>	<b>451 584</b>
<b>Celkový úplný výsledek</b>	<b>2 321 393</b>	<b>4 087 195</b>

**Reálné a jmenovité hodnoty derivátů**

k 30.9.2011 v tis. Kč	Reálná hodnota	Jmenovitá hodnota
Deriváty sjednané za účelem zajištění	-579 585	30 049 090
Deriváty sjednané za účelem obchodování nebo spekulace	-1 070 822	40 884 131

**Ukazatel solventnosti a garanční fond**

(v mld. Kč)	31.12.2010
<b>Životní pojištění</b>	
Požadovaná míra solventnosti	3,3
Disponibilní míra solventnosti	18,2
Poměr disponibilní a požadované míry solventnosti	5,5
<b>Neživotní pojištění</b>	
Požadovaná míra solventnosti	2,0
Disponibilní míra solventnosti	7,2
Poměr disponibilní a požadované míry solventnosti	3,6
<b>Garanční fond</b>	1,8
<b>Poměr garančního fondu a součtu položek podle § 18</b>	0,070

**Upravená míra solventnosti**

(v mil. Kč)		31.12.2010
<b>Součet disponibilní míry solventnosti ČP a dceřiných pojišťoven</b>	<b>Část A - UMS</b>	<b>25 758</b>
Disponibilní míra solventnosti ČP	DMSp	25 374
Disponibilní míra solventnosti dceřiných pojišťoven	Suma (qi * DMSi) přes všechny přidružené finanční osoby	384
<b>Součet jiných položek podle § 16 odst. 4 vyhlášky za dceřiné pojišťovny, požadované míry solventnosti ČP a požadované míry solventnosti dceřiných pojišťoven</b>	<b>Část B - UMS</b>	<b>5 859</b>
Součet jiných položek podle § 16 odst. 4 vyhlášky za dceřiné pojišťovny	Suma UHPi přes všechny přidružené finanční osoby	387
Požadovaná míra solventnosti ČP	PMSp	5 336
Požadovaná míra solventnosti dceřiných pojišťoven	Suma (qi * PMSi) přes všechny přidružené finanční osoby	136
<b>Upravená míra solventnosti pojišťovny</b>	<b>USp = A - B</b>	<b>19 899</b>

**Poměrové ukazatele**

	30.9.2011
Rentabilita průměrných aktiv (ROAA)	2.45%
Rentabilita průměrného vlastního kapitálu (ROAE)	14.29%
"Combined ratio" v neživotním pojištění	85.93%