

Čtvrtletní zpráva České pojišťovny a.s.

za čtvrté čtvrtletí
roku 2010



Obsah

Charakteristika České pojišťovny	2
Akcionářská struktura Společnosti.....	9
Údaje o struktuře Skupiny	10
Finanční údaje o činnosti Společnosti.....	17

Charakteristika České pojišťovny

Základní informace o Společnosti

Obchodní firma	Česká pojišťovna a.s.
Právní forma	Akciová společnost
Sídlo společnosti	Spálená 75/16, 113 04 Praha 1
Identifikační číslo	452 72 956
Daňové identifikační číslo	CZ 4527 2956
Bankovní spojení	Crédit Agricole Corporate and Investment Bank
Účet	100159342/5000
Datum vzniku	1. května 1992 Společnost byla založena na dobu neurčitou.
Právní předpis	Společnost byla (ve smyslu § 11 odst. 3 zákona č. 92/1991 Sb., o podmínkách převodu majetku státu na jiné osoby, ve znění pozdějších změn a doplňků) založena Fondem národního majetku České republiky – zakladatelskou listinou ze dne 28. dubna 1992 – a vznikla zápisem do obchodního rejstříku dne 1. května 1992.
Zápis v obchodním rejstříku	Městský soud v Praze Spisová značka oddíl B, vložka 1464
Datum zápisu do obchodního rejstříku	1. května 1992
Datum a účel poslední změny v obchodním rejstříku	16. září 2010 zánik členství Ing. Ivana Vodičky v představenstvu, jmenování Ing. Pavla Řeháka místopředsedou představenstva.
Základní kapitál	4 000 000 000,- Kč Splaceno: 100 %

Předmět podnikání:

1. Pojišťovací činnost podle zákona č. 277/2009 Sb., o pojišťovnictví, v rozsahu
 - pojišťovacích odvětví životních pojištění uvedených v příloze č. 1 k zákonu o pojišťovnictví, část A bod I, bod II, bod III, bod VI, bod VII a bod IX;
 - pojišťovacích odvětví neživotních pojištění uvedených v příloze č. 1 k zákonu o pojišťovnictví, část B bod 1, 3, 4, 5, 6, 7, 8, 9, 10, 11, 12, 13, 14, 15, 16 a 18.
2. Zajišťovací činnost pro všechny typy zajišťovacích činností dle zákona o pojišťovnictví.
3. Činnosti související s pojišťovací a zajišťovací činností
 - zprostředkovatelská činnost prováděná v souvislosti s pojišťovací a zajišťovací činností podle zákona o pojišťovnictví,
 - poradenská činnost související s pojištěním fyzických a právnických osob podle zákona o pojišťovnictví,
 - šetření pojistných událostí prováděné na základě smlouvy s pojišťovnou podle zákona o pojišťovnictví,
 - uplatňování a výkon práv a povinností jménem a na účet České kanceláře pojistitelů ve smyslu zákona č. 168/1999 Sb., v platném znění,
 - zprostředkování finančních služeb uvedených pod písm. a) až j):
 - a) zprostředkování přijímání vkladů a jiných splatných fondů od veřejnosti, a to i zprostředkování v oblasti stavebního spoření a penzijního připojištění
 - b) zprostředkování půjček všech druhů včetně, mezi jiným, spotřebitelských úvěrů, hypotečních úvěrů, factoring a financování obchodních transakcí,
 - c) zprostředkování finančního leasingu

- d) zprostředkování všech plateb a peněžních převodů včetně kreditních a debetních karet, cestovních šeků a bankovních směnek,
 - e) zprostředkování záruk a závazků,
 - f) zprostředkování obchodování a vlastní účet zákazníků na burze nebo na trhu za hotové nebo jinak s obchodovatelnými nástroji a finančními aktivy,
 - g) zprostředkování správy majetkových hodnot jako správy hotovosti nebo portfolia, všech forem správy kolektivních investic, správy penzijních fondů, ukládání do úschovy a svěřenství
 - h) zprostředkování platebních a clearingových služeb týkajících se finančních aktiv, včetně cenných papírů, odvozených produktů a jiných obchodovatelných nástrojů,
 - i) poradenské zprostředkování a ostatní pomocné finanční služby ke všem činnostem uvedeným v bodech a) až h) včetně referencí o úvěrech a jejich rozboru, výzkumu a poradenské činnosti v oblasti investic a portfolia, poradenské činnosti v oblasti akvizic a restrukturalizace a podnikové strategie
 - j) zprostředkování poskytování a přenosu finančních informací, zpracování finančních údajů, jakož i příslušného programového vybavení ze strany poskytovatelů ostatních finančních služeb.
- vzdělávací činnost pro pojišťovací zprostředkovatele a samostatné likvidátory pojistných událostí

Všechny výše uvedené činnosti zapsané v Obchodním rejstříku Společnost skutečně vykonává. Žádná Společností vykonávaná nebo poskytována činnost nebyla Českou národní bankou omezená nebo pozastavená.

Akcie vydané Českou pojišťovnou

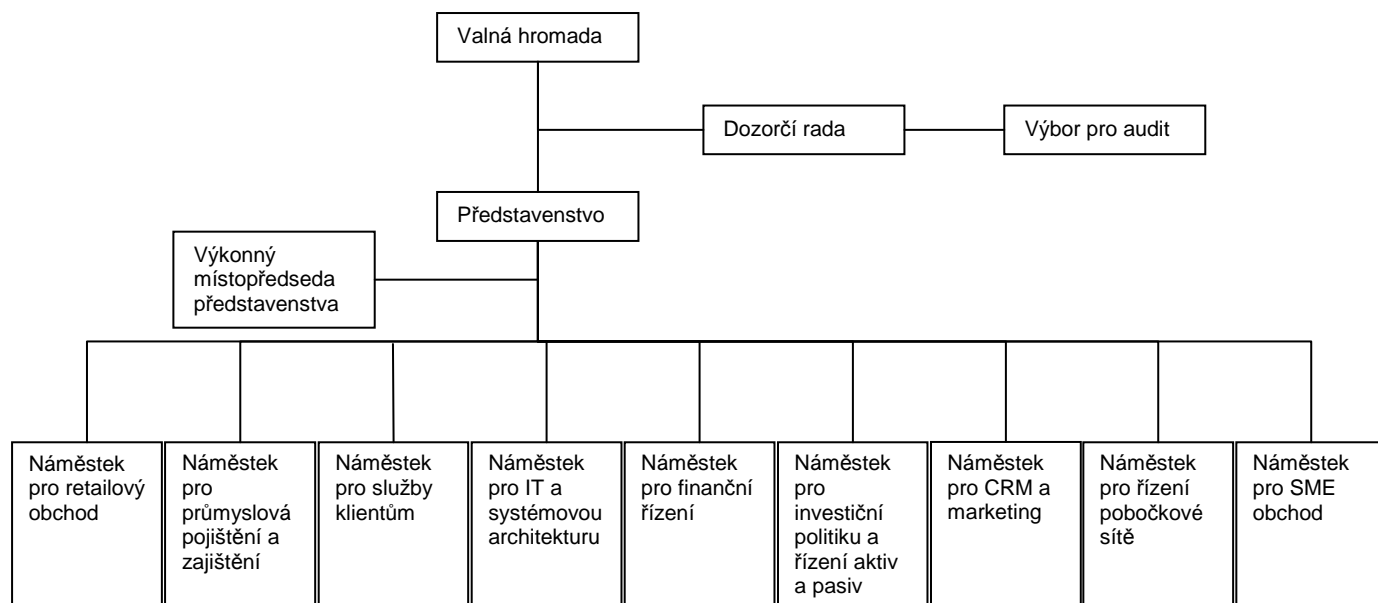
K 31. prosinci 2010 zahrnoval schválený základní kapitál 40 000 kusů zaknihovaných kmenových akcií na jméno v celkové výši 4 000 mil. Kč.

Emise (ISIN)	CZ0009106043
Druh cenného papíru	kmenové
Forma	na jméno
Podoba	zaknihované
Jmenovitá hodnota	100 000 Kč
Počet kusů cenných papírů	40 000 ks
Celkový objem	4 000 000 000 Kč
Datum emise	15. listopadu 2006
Údaje o přijetí k obchodování na regulovaném (veřejném) trhu	neregistrovaný CP (neobchodovatelné na veřejném trhu)

V průběhu období končícího 31. prosince 2010 Česká pojišťovna nedržela žádné vlastní akcie a zatímní listy ani jiné účastnické cenné papíry.

V průběhu období končícího 31. prosince 2010 nedošlo k žádným změnám základního kapitálu.

Základní organizační schéma České pojišťovny



Vedení společnosti

(ke dni zpracování čtvrtletní zprávy)

výkonný místopředseda představenstva

Ing. Pavel Řehák, MBA
Funkční období: od 1. července 2010
Narozen: v roce 1975
Vzdělání: Fakulta mezinárodních vztahů VŠE,
Northwestern University,
Kellogg School of Management
Praxe: McKinsey & Company, Inc.

náměstek pro investiční politiku a řízení aktiv a pasiv

Ing. Marcel Dostal, MBA
Funkční období: od 6. listopadu 2006
Narozen: v roce 1969
Vzdělání: VUT Brno, Fakulta stavební,
Rochester Institute of Technology
Praxe: Rollins Hudig Hall Česká republika, s.r.o.,
Stratego Invest, a.s.,
PPF burzovní společnost a.s.,
Česká pojišťovna a.s.,
ČP INVEST investiční společnost, a.s.,
PPF a.s.

náměstek pro průmyslové pojištění a zajištění

Ing. Milan Beneš
Funkční období: od 15. ledna 2008
Narozen: v roce 1968
Vzdělání: Elektrotechnická fakulta Západočeské univerzity Plzeň
Praxe: ZČE Plzeň a.s., FCC Folprecht s.r.o.,
LogicaCMG, Accenture Central Europe B.V.

náměstek pro IT a systémovou architekturu

RNDr. Zdeněk Kaplan,
Funkční období: od 1. září 2008
Narozen: v roce 1966
Vzdělání: Univerzita Karlova – numerická matematika,
Vysoká škola ekonomická, Praha
Praxe: Aliatel, a.s., Ness Czech s.r.o., ČSOB a.s.,
Telefonica O2 Czech Republic, a.s.

náměstkyně pro finanční řízení

Mgr. Hana Pleskačová
Funkční období: od 1. listopadu 2009
Narozena: v roce 1970
Vzdělání: Přírodovědecká fakulta Masarykovy univerzity v Brně, obor matematická analýza
Praxe: Generali Pojišťovna a.s.,
Generali Holding Vienna AG,
Český statistický úřad

náměstek pro retailový obchod

Ing. Robert Hlava

Funkční období: od 1. října 2010

Narozen: v roce 1970

Vzdělání: VUT Brno, Fakulta stavební

Praxe: ČSOB a.s., ČP INVEST investiční společnost, a.s.

náměstek pro služby klientům

Ing. Jiří Doubravský, M.B.A., Ph.D.

Funkční období: od 1. prosince 2010

Narozen: v roce 1972

Vzdělání: ZČU, Ekonomická fakulta, VŠE – postgraduální studium, Nottingham Trent University

Praxe: Česká pojišťovna a.s., HVB Bank, a.s., Komerční banka, a.s.

náměstek pro CRM a marketing

Mgr. Ing. Zdeněk Románek, MBA

Funkční období: od 1. dubna 2010

Narozen: 5. dubna 1976

Vzdělání: MFF UK – Operační výzkum/optimalizace,

VŠE – Pojistné inženýrství, INSEAD – MBA

Praxe: KPMG Česká republika, s.r.o., Revitalizační Agentura, a.s. (Lazard Frerés a Latona Associates), McKisney & Company Inc., Česká Pojišťovna a.s.

náměstek pro řízení pobočkové sítě

v současné době pozice neobsazena

náměstek pro SME obchod

Ing. Petr Lehký

Funkční období: od 1. ledna 2011

Narozen: v roce 1970

Vzdělání: ČVUT Praha, Fakulta strojní

Praxe: ŠKODA AUTO a.s., GE Money Multiservis, a.s., ŠkoFIN s.r.o.

K 31. prosinci 2010 neměla Společnost organizační složky.

Průměrný počet přepočtených zaměstnanců k 31. prosinci 2010 činil 3 957 osob.

Orgány Společnosti

(ke dni zpracování čtvrtletní zprávy)

Představenstvo Společnosti

předseda

Ing. Ladislav Bartoníček, MBA
Funkční období: od 7. června 2008
Narozen: v roce 1964
Vzdělání: Fakulta elektrotechnická ČVUT,
Rochester Institute of Technology
Praxe: ČKD Elektrotechnika,
PPF investiční společnost a.s.
Adresa: Evropská 2690/17, 160 41 Praha

místopředseda

Ing. Marcel Dostal, MBA
Funkční období: od 1. června 2007
Narozen: v roce 1969
Vzdělání: VUT Brno, Fakulta stavební,
Rochester Institute of Technology
Praxe: Rollins Hudig Hall Česká republika, s.r.o.,
Stratego Invest, a.s., PPF burzovní společnost a.s.,
Česká pojišťovna a.s.,
ČP INVEST investiční společnost, a.s., PPF a.s.
Adresa: Evropská 2690/17, 160 41 Praha

místopředseda

Ing. Pavel Řehák, MBA
Funkční období: od 1. července 2010
Narozen: v roce 1975
Vzdělání: Fakulta mezinárodních vztahů VŠE,
Northwestern University,
Kellogg School of Management
Praxe: McKinsey & Company, Inc.
Adresa: Na Pankráci 1720/123, 140 21 Praha

člen

Ing. Milan Beneš
Funkční období: od 1. února 2011
Narozen: v roce 1968
Vzdělání: Elektrotechnická fakulta Západočeské univerzity Plzeň
Praxe: ZČE Plzeň a.s., FCC Folprecht s.r.o.,
LogicaCMG, Accenture Central Europe B.V.
Adresa: Na Pankráci 1720/123, 140 21 Praha

Dozorčí rada společnosti

předseda

Milan Maděryč

Funkční období: od 1. června 2007

Narozen: v roce 1955

Vzdělání: střední odborné s maturitou,

postgraduální studium při VUT Brno

Adresa: Evropská 2690/17, 160 41 Praha

člen

Dr. Lorenzo Kravina

Funkční období: od 3. prosince 2008

Narozen v roce 1964

Vzdělání: degree in Economics at the University of Venice

Adresa: Piazza Duca degli Abruzzi 2, I – 34132 Trieste

Údaje o osobách s řídicí pravomocí

Osobami s řídicí pravomocí jsou členové představenstva a členové dozorčí rady.

U žádného člena představenstva a dozorčí rady Společnosti nedochází při působení v orgánech dalších společností ke střetu zájmů.

Hlavní, pro Společnost významné aktivity členů představenstva a dozorčí rady v jiných společnostech:

- členství pana Ladislava Bartoníčka v představenstvu společnosti Generali PPF Holding B.V., vedení Generali PPF Holding B.V., organizační složka
- členství pana Pavla Řeháka v dozorčí radě společnosti Penzijní fond České pojišťovny, a.s.
- členství pana Marcela Dostala v dozorčí radě Generali PPF Asset Management a.s.
- místopředsednictví pana Lorenza Kraviny v dozorčí radě společností Generali Pojišťovna, a.s., Generali penzijní fond a.s., Penzijní fond České pojišťovny, a.s.
- předsednictví pana Štefana Tillinger v představenstvu Generali Pojišťovna, a.s. (relevantní do 31. 8. 2010, kdy pan Tillinger ukončil své členství v představenstvu)
- předsednictví pana Ivana Vodičky v dozorčí radě společnosti Penzijní fond České pojišťovny, a.s. (relevantní do 31. května 2010, kdy pan Vodička ukončil své členství v dozorčí radě)

Žádný z členů představenstva ani dozorčí rady nebyl odsouzen za podvodný trestný čin.

K 31. prosinci 2010 Společnost neevidovala žádné půjčky nebo zálohy poskytnuté členům představenstva a dozorčí rady a žádné záruky vydané za členy představenstva a dozorčí rady.

Akcionářská struktura Společnosti

Česká pojišťovna byla k 31. prosinci 2010 součástí koncernu, v němž je hlavní holdingovou společností zastřešující celou strukturu Generali PPF Holding B.V. Konečnou osobou ovládající Českou pojišťovnu je Assicurazioni Generali S.p.A., která disponuje 51% podílem na hlasovacích právech spojených s akciemi společnosti Generali PPF Holding B.V. (49% podílem disponuje společnost PPF Group N.V.). Jediným akcionářem Společnosti je CZI Holdings N.V.

Jediným akcionářem Společnosti je CZI Holdings N.V.

CZI Holdings N.V.

Právní forma:	akciová společnost
Sídlo:	Herengracht 516, 1017 CC Amsterdam, Nizozemsko Tower B, Level 9, Strawinskylaan 933, 1077 XX Amsterdam (změna sídla od 1. dubna 2007)
Číslo spisu u rejstříku obchodní a průmyslové komory pro Amsterdam:	34245976
Základní kapitál:	100 000 000 EUR
Výše podílu na hlasovacích právech:	100%
Datum založení:	6. dubna 2006
Popis činnosti:	holdingové aktivity a jejich financování

Společnost nemá se svým jediným akcionářem CZI Holdings N.V. uzavřenu ovládací smlouvu a sestavuje zprávu o vztazích mezi propojenými osobami dle § 66a odstavce 9 zákona č. 513/1991 Sb.

Údaje o struktuře Skupiny

Ovládající osoby Společnosti

Kromě jediného akcionáře CZI Holdings N.V. jsou dalšími ovládajícími osobami níže uvedené společnosti:

Generali PPF Holding B.V.

Právní forma:	společnost s ručením omezeným
Sídlo:	Strawinskylaan 933, 1077XX Amsterdam Nizozemsko
Číslo spisu u rejstříku obchodní a průmyslové komory pro Amsterdam:	34275688
Základní kapitál:	500 000 EUR
Výše podílu na hlasovacích právech:	100% (nepřímý)
Výše podílu na základním kapitálu:	100% (nepřímý)
Datum založení:	8. června 2007
Popis činnosti:	holdingové aktivity a jejich financování

Assicurazioni Generali S.p.A

Právní forma:	akciová společnost
Sídlo:	Piazza Duca degli Abruzzi 2, Trieste, Itálie
Číslo v rejstříku společností pro Trieste:	00079760328
Základní kapitál:	1 556 873 283 EUR
Výše podílu na hlasovacích právech:	51% (nepřímý)
Výše podílu na základním kapitálu:	51% (nepřímý)
Datum založení:	26. prosince 1831
Popis činnosti:	poskytování pojištění a finančních produktů

Výši pohledávek a závazků Společnosti vůči ovládajícím osobám uvádí následující tabulka

(v tis.Kč)	Pohledávky	Závazky
CZI Holdings N.V.	5 560 877	0
Generali PPF Holding B.V.	9 818	22

Česká pojišťovna nemá ve svých aktivech cenné papíry emitované ovládajícími osobami.

Společnost rovněž nepřijala záruky od ovládaných osob a ani neposkytla záruky těmto osobám.

Ovládané osoby Společnosti

Název	Právní forma	Adresa sídla
Generali Societate de Administrare a Fondurilor de Pensii Private S.A.	společnost s ručením omezeným	str Polizu, nr 58-60, 11062, Bukurest, Rumunsko
REFICOR s.r.o.	společnost s ručením omezeným	Na Pankráci 1658/121, Praha 4, 14021, Česká republika
Pankrác Services s.r.o.	společnost s ručením omezeným	Na Pankráci 1658/121, Praha 4, 14021, Česká republika
Finansovij servis o.o.o.	společnost s ručením omezeným	Ul. Pravdy 8, 125040, Moskva, Ruská federace
ČP INVEST invest. spol., a.s.	akciová společnost	Na Pankráci 1658/121, Praha 4, 14021, Česká republika
Univerzální správa majetku, a.s.	akciová společnost	Na Pankráci 1658/121, Praha 4, 14021, Česká republika
ČP DIRECT, a.s.	akciová společnost	Na Pankráci 1658/121, Praha 4, 14021, Česká republika
Penzijní fond České pojišťovny, a.s.	akciová společnost	Truhlářská 1106/9, Praha 1, 11000, Česká republika
JSC Generali Life	akciová společnost	248 Furmanov Street, 050059, Almaty, Kazachstán
Česká pojišťovna ZDRAVÍ a.s.	akciová společnost	Litevská 1174/8, Praha 10, 10005, Česká republika
Generali PPF Services a.s.	akciová společnost	Na Pankráci 1658/121, Praha 4, 14021, Česká republika
Generali "Foreign Insurance Company Inc."	akciová společnost	Pobediteley av. 59, Minsk, 220 035, Bělorusko
ČP INVEST Realitní uzavřený investiční fond a.s.	akciová společnost	Na Pankráci 1658/121, Praha 4, 14021, Česká republika
Nadační fond Karlův most	nadační fond	Na Pankráci 1658/121, Praha 4, 14021, Česká republika
Nadace České pojišťovny	nadace	Na Pankráci 1658/121, Praha 4, 14021, Česká republika

Následující tabulka uvádí výši podílů Společnosti na základním kapitálu a hlasovacích právech ovládaných osob

Název	Přímý podíl na ZK v %	Nepřímý podíl na ZK v %	Přímý podíl na hlasovacích právech v %	Nepřímý podíl na hlasovacích právech v %	Počet akcií držných ČP	Jmenovitá hodnota akcií/ výše obchodního podílu ČP v tis. Kč ¹	Požizovací cena akcií/ obchodního podílu v tis. Kč (ke dni pořízení)
Generali Societate de Administrare a Fondurilor de Pensii Private S.A.	99,99	0	99,99	0	88 991 100	522 289	1 076 857
REFICOR s.r.o.	100	0	100	0	N/A	100	73
Pankrác Services s.r.o.	100	0	100	0	N/A	200	269 848
Finansový servis o.o.o.	100	0	100	0	N/A	1 566	1 566
ČP INVEST invest. spol., a.s.	100	0	100	0	2 170	91 000	45 758
Univerzální správa majetku, a.s.	100	0	100	0	10	1 000	1 103
ČP DIRECT, a.s.	100	0	100	0	8	20 000	29 400
Penzijní fond České pojišťovny, a.s.	100	0	100	0	213 699 560	213 699	3 059 137
JSC Generali Life	100	0	100	0	1 000 000	127 260	172 910
Česká pojišťovna ZDRAVÍ a.s.	100	0	100	0	100	100 000	191 250
Generali PPF Services a.s.	80	0	80	0	24	2 400	122 403
Generali "Foreign Insurance Company Inc."	35	32,5	35	32,5	6 750	13 360	23 023
ČP INVEST Realitní uzavřený investiční fond a.s.	92,6	0	92,6	0	25	25 000	400 000
Nadační fond Karlův most	N/A	N/A	N/A	N/A	N/A	N/A	N/A
Nadace České pojišťovny	N/A	N/A	N/A	N/A	N/A	N/A	N/A

¹ U zahraničních společností přepočteno kurzem ČNB k 31.12.2010.

Změny za období od 1. ledna 2010

1. Na základě rozhodnutí jediného akcionáře došlo 13. května 2010 ke změně názvu společnosti První Callin agentura a.s. na Generali PPF Services a.s.
2. Dne 13. května 2010 Společnost koupila 100-procentní podíl na společnosti ECM CITY EMPIRIA a.s.
3. 13. května 2010, Společnost podepsala smlouvu s ECM CITY EMPIRIA a.s., kterou se zavázala navýšit její kapitál do výše 127 miliónů Kč.
4. 14. května 2010, společnost podepsala smlouvu s ECM CITY EMPIRIA a.s. kterou se zavázala navýšit její kapitál příplatkem mimo základní kapitál ve výši 25 miliónů Kč.
5. 12. května 2010 společnost ECM CITY EMPIRIA a.s. byla přejmenována na CITY EMPIRIA a.s. a nové obchodní jméno bylo zapsáno do obchodního rejstříku 3. srpna 2010.
6. Dne 24. září 2010 Společnost koupila 100-procentní podíl na společnosti ČP INVEST Realitní uzavřený investiční fond a.s.
7. Dne 30. září 2010 Společnost prodala 100-procentní podíl na společnosti CITY EMPIRIA a.s. společnosti ČP INVEST Realitní uzavřený investiční fond a.s.
8. Dne 30. září 2010 došlo k navýšení vlastního kapitálu společnosti ČP INVEST Realitní uzavřený investiční fond a.s. příplatkem mimo základní kapitál ve výši 30 000 tis. Kč.
9. Rozhodnutím jediného společníka v rámci výkonu působnosti valné hromady společnosti Pankrác services s.r.o. došlo ke snížení základního kapitálu společnosti z původních 1 247 372 tis. Kč na novou výši 200 tis. Kč. Snížení základního kapitálu bylo do obchodního rejstříku zapsáno dne 8. října 2010.
10. 26. října 2010 rozhodlo vedení ČP INVEST Realitní uzavřený investiční fond a.s. o navýšení základního kapitálu vydáním 25 akcií o nominální hodnotě 25 milionů Kč a emisního ážia 375 milionů Kč. Společnost upsala 23 akcií a zaplatila dodatečných 345 milionů Kč jako emisní ážio. Dvě zbývající akcie byly upsány spřízněnou stranou ze Skupiny GPH, což v důsledku znamenalo snížení podílu Společnosti v CPI RUIF na 92,59 %.
11. Dne 10. prosince 2010 byla podepsána smlouva o prodeji 6ks akcií (20 % obchodního podílu) společnosti Generali PPF Services a.s. společnosti Generali Pojišťovna a.s.
12. Dne 20. prosince 2010 Společnost prodala 100-procentní podíl na společnosti Generali PPF Life Insurance společnosti CZI Holdings N.V.

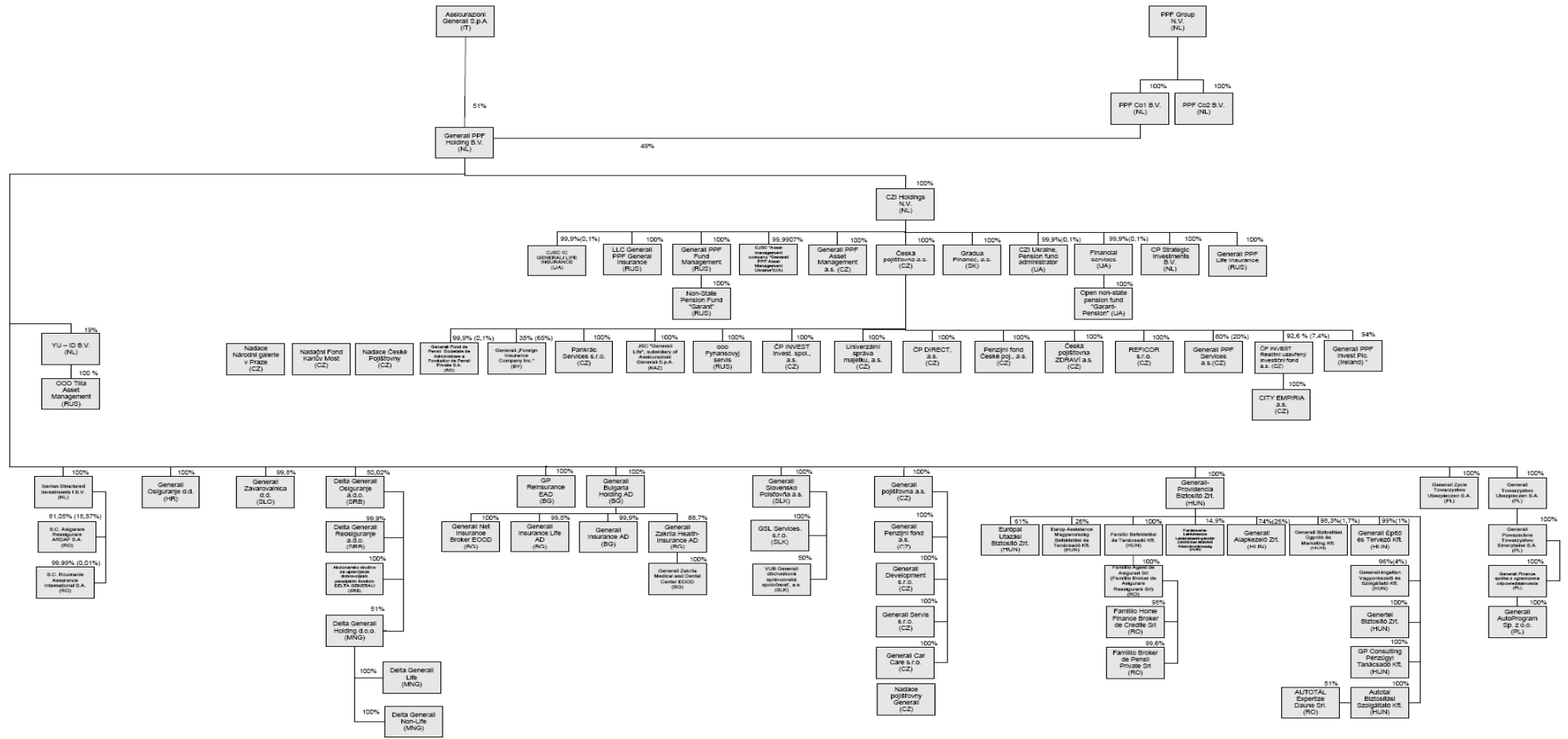
Výši pohledávek a závazků Společnosti vůči ovládaným osobám („OvOs“) uvádí následující tabulka

	Výše pohledávek v tis. Kč	Výše závazku v tis. Kč	Výše cenných papírů, emitovaných OvOs v aktivech Společnosti v tis. Kč
Generali Societate de Administrare a Fondurilor de Pensii Private S.A.	0	0	1 076 857
REFICOR s.r.o.	0	0	0
Pankrác Services s.r.o.	6	7	0
Finansový servis o.o.o.	0	0	0
ČP INVEST invest. spol., a.s.	11	808	45 758
Univerzální správa majetku, a.s.	0	0	1 103
ČP DIRECT, a.s.	1		29 400
Penzijní fond České pojišťovny, a.s.	8	0	3 059 137
JSC Generali Life	0	0	172 910
Česká pojišťovna ZDRAVÍ a.s.	95	26 248	191 250
Generali PPF Services a.s.	2 919	276	122 403
Generali "Foreign Insurance Company Inc."	0	0	23 023
ČP INVEST Realitní uzavřený investiční fond a.s.	0	0	400 000

Společnost neposkytla záruky ovládaným osobám a ani nepřijala záruky od těchto osob.

Společnost nemá žádné závazky z cenných papírů vydaných ovládanými společnostmi.

Struktura Skupiny ČP



* Generali PPF Invest Fic. (IF) je otevřená investiční společnost s proměnlivou kapitálovou strukturou a s oddělenými závazky mezi dřítiými podfondy. Podíl České pojišťovny a.s. závisí na podílu investice do jednotlivých fondů. Investice do podfondů jsou v účetní závěrce České pojišťovny a.s. vykazovány jako cenné papíry držané k prodeji.
 * Generali PPF Invest Fic. (IR) is an open investment company with variable capital structure and with separated liabilities between the individual sub-funds. The share of Česká pojišťovna a.s. depends on the share of investment in each fund. Investments in the funds are in the Česká pojišťovna a.s. financial statements reported as securities being held for sale.

Česká pojišťovna podléhá povinnosti dodržovat upravenou míru solventnosti, do jejíž výpočtu se zahrnují následující ovládané osoby: Česká pojišťovna ZDRAVÍ a.s., Generali PPF Life Insurance, Generali "Foreign Insurance Company Inc.", JSC Generali Life.

Finanční údaje o činnosti Společnosti

Finanční výkazy

Výkaz finanční pozice

V tisících Kč

	Aktuální období 31.12.2010	Minulé období 31.12.2009
Nehmotný majetek	1 444 815	1 350 613
Investice	101 883 208	105 634 167
Investice do nemovitostí	85 103	85 103
Majetkové účasti v dceřiných a přidružených společnostech	5 033 902	6 125 035
Úvěry a půjčky	2 344 780	7 860 571
Finanční aktiva držena do splatnosti		87 493
Finanční aktiva určená k prodeji	58 192 927	56 610 163
Finanční aktiva oceňovaná reálnou hodnotou proti účtům nákladů nebo výnosů	27 028 463	26 125 497
Ostatní investice	9 198 033	8 740 305
Podíly zajistitelů na pojistně-technických rezervách	10 248 421	9 240 073
Pohledávky	11 215 811	8 327 924
Odložená daňová pohledávka	51 893	33 585
Ostatní aktiva	1 396 039	1 396 951
Peníze a peněžní ekvivalenty	222 398	154 760
	126 462 585	126 138 073
Dlouhodobá aktiva držena za účelem prodeje		291 666
Aktiva celkem	126 462 585	126 429 739
Základní kapitál	4 000 000	4 000 000
Nerozdělený zisk a fondy	20 179 493	17 850 744
Vlastní kapitál celkem	24 179 493	21 850 744
Závazky z pojištění	90 504 222	88 948 601
Ostatní rezervy	1 852 051	2 030 605
Finanční závazky	1 195 975	1 924 018
Závazky	6 886 761	9 718 380
Ostatní závazky	1 844 083	1 957 391
Cizí zdroje celkem	102 283 092	104 578 995
Vlastní kapitál a cizí zdroje celkem	126 462 585	126 429 739

Výkaz zisku a ztráty

V tisících Kč

	Aktuální období 31.12.2010	Minulé období 31.12.2009
Zasloužené pojistné očištěné o podíl zajistitele	26 349 985	27 408 283
Zasloužené pojistné	37 107 695	38 641 017
Pojistné postoupené zajistitelům	(10 757 710)	(11 232 734)
Úrokové a obdobné výnosy z investic	2 475 055	2 383 147
Výnos z majetkových podílů v dceřiných a přidružených společnostech	6 643 548	1 303 957
Ostatní výnosy z investic	3 384 313	2 600 223
Čistý výnos z finančních investic oceňovaných reálnou hodnotou proti účtu nákladů a výnosů	1 720 910	2 453 137
Ostatní výnosy	1 600 485	1 923 770
Výnosy celkem	42 174 296	38 072 517
Čistá výše nákladů na pojistná plnění	(19 745 873)	(18 713 837)
Náklady na pojistná plnění	(26 153 456)	(24 137 012)
Podíl zajistitelů na nákladech na pojistná plnění	6 407 583	5 423 175
Úrokové náklady	(28 234)	(33 543)
Náklady vyplývající z majetkových podílů v dceřiných a přidružených společnostech	(290 993)	(12 114)
Ostatní náklady na investice	(1 675 622)	(1 860 823)
Požizovací náklady	(3 327 250)	(3 316 701)
Administrativní náklady	(2 573 080)	(2 737 128)
Ostatní náklady	(2 144 729)	(2 613 664)
Náklady celkem	(29 785 781)	(29 287 810)
Zisk před zdaněním	12 388 515	8 784 707
Daň z příjmů	(1 188 307)	(1 404 646)
Zisk v běžném účetním období	11 200 208	7 380 061

Výkaz úplného výsledku

V tisících Kč

	Aktuální období 31.12.2010	Minulé období 31.12.2009
Výsledek hospodaření v běžném účetním období	11 200 208	7 380 061
Ostatní úplný výsledek		
Oceňovací rozdíly k realizovatelným finančním aktivům vykázané ve vlastním kapitálu	1 808 404	3 729 372
Přecenění realizovatelných finančních aktiv převedené do výkazu zisku a ztráty	(1 913 548)	(1 319 123)
Ostatní úplný výsledek před zdaněním	(105 144)	2 410 198
Daň z položek Ostatního úplného výsledku před zdaněním	31 685	(517 792)
Ostatní úplný výsledek po zdanění	(73 459)	1 892 406
Celkový úplný výsledek	11 126 749	9 272 467

Reálné a jmenovité hodnoty derivátů

k 31.12.2010 v tis. Kč	Reálná hodnota	Jmenovitá hodnota
Deriváty sjednané za účelem zajištění	222 572	24 680 124
Deriváty sjednané za účelem obchodování nebo spekulace	(200 921)	32 693 373

Ukazatel solventnosti a garanční fond

(v mld. Kč)	31.12.2009
Životní pojištění	
Požadovaná míra solventnosti	3,4
Disponibilní míra solventnosti	11,9
Poměr disponibilní a požadované míry solventnosti	3,5
Neživotní pojištění	
Požadovaná míra solventnosti	2,3
Disponibilní míra solventnosti	12,2
Poměr disponibilní a požadované míry solventnosti	5,3
Garanční fond	
Poměr garančního fondu a součtu položek podle § 18	0,079

Upravená míra solventnosti

(v mil. Kč)		31.12.2009
Součet disponibilní míry solventnosti ČP a dceřiných pojišťoven	Část A - UMS	26 092
Disponibilní míra solventnosti ČP	DMSp	24 059
Disponibilní míra solventnosti dceřiných pojišťoven	Suma ($q_i * DMS_i$) přes všechny přidružené finanční osoby	2 032
Součet jiných položek podle § 16 odst. 4 vyhlášky za dceřiné pojišťovny, požadované míry solventnosti ČP a požadované míry solventnosti dceřiných pojišťoven	Část B - UMS	6 960
Součet jiných položek podle § 16 odst. 4 vyhlášky za dceřiné pojišťovny	Suma UHPi přes všechny přidružené finanční osoby	679
Požadovaná míra solventnosti ČP	PMSp	5 698
Požadovaná míra solventnosti dceřiných pojišťoven	Suma ($q_i * PMS_i$) přes všechny přidružené finanční osoby	583
Upravená míra solventnosti pojišťovny	USp = A - B	19 132

Poměrové ukazatele

	31.12.2010
Rentabilita průměrných aktiv (ROAA)	8,86%
Rentabilita průměrného vlastního kapitálu (ROAE)	46,32%
"Combined ratio" v neživotním pojištění	96,89 %