

## Čtvrtletní zpráva



**31. 03. 2018**



## Obsah



<b>Charakteristika České pojišťovny .....</b>	<b>3</b>
<b>Akcionářská struktura Společnosti .....</b>	<b>12</b>
<b>Údaje o struktuře Skupiny .....</b>	<b>13</b>
<b>Struktura Skupiny ČP k 31. 03. 2018.....</b>	<b>18</b>
<b>Finanční údaje o činnosti Společnosti .....</b>	<b>19</b>

## Charakteristika České pojišťovny

### Základní informace o Společnosti

<i>Obchodní firma</i>	Česká pojišťovna a.s.
<i>Právní forma</i>	Akciová společnost
<i>Sídlo společnosti</i>	Spálená 75/16, 113 04 Praha 1
<i>Identifikační číslo</i>	452 72 956
<i>Daňové identifikační číslo</i>	CZ 4527 2956
<i>Bankovní spojení</i>	UniCredit Bank Czech Republic and Slovakia, a.s.
<i>Účet</i>	100511/2700
<i>Datum vzniku</i>	1. května 1992 Společnost byla založena na dobu neurčitou.
<i>Právní předpis</i>	Společnost byla (ve smyslu § 11 odst. 3 zákona č. 92/1991 Sb., o podmínkách převodu majetku státu na jiné osoby, ve znění pozdějších změn a doplňků) založena Fondem národního majetku České republiky – zakladatelskou listinou ze dne 28. dubna 1992 – a vznikla zápisem do obchodního rejstříku dne 1. května 1992.
<i>Zápis v obchodním rejstříku</i>	Městský soud v Praze Spisová značka oddíl B, vložka 1464
<i>Datum zápisu do obchodního rejstříku</i>	1. května 1992
<i>Datum a účel poslední změny v obchodním rejstříku</i>	18. září 2017 Zápis znovuzvolení pana Petra Bohumského ve funkci místopředsedy představenstva.
<i>Datum zveřejnění čtvrtletní zprávy</i>	5. září 2018
<i>Základní kapitál</i>	4 000 000 000,- Kč Splaceno: 100 %
<i>Průměrný počet přepočtených zaměstnanců k 31. března 2018</i>	3 034 osob

### Akcie vydané Českou pojišťovnou

K 31. březnu 2018 zahrnoval schválený základní kapitál 40 000 kusů zaknihovaných kmenových akcií na jméno v celkové výši 4 000 mil. Kč.

#### Emise (ISIN)

Druh cenného papíru  
Forma  
Podoba  
Jmenovitá hodnota  
Počet kusů cenných papírů  
Celkový objem  
Datum emise  
Údaje o přijetí k obchodování na regulovaném (veřejném) trhu

#### CZ0009106043

kmenové  
na jméno  
zaknihované  
100 000 Kč  
40 000 ks  
4 000 000 000 Kč  
15. listopadu 2006  
neregistrovaný CP (neobchodovatelné na veřejném trhu)

V průběhu období končícího 31. března 2018 Česká pojišťovna nedržela žádné vlastní akcie a zatímní listy ani jiné účastnické cenné papíry.

V průběhu období končícího 31. března 2018 nedošlo k žádným změnám základního kapitálu.

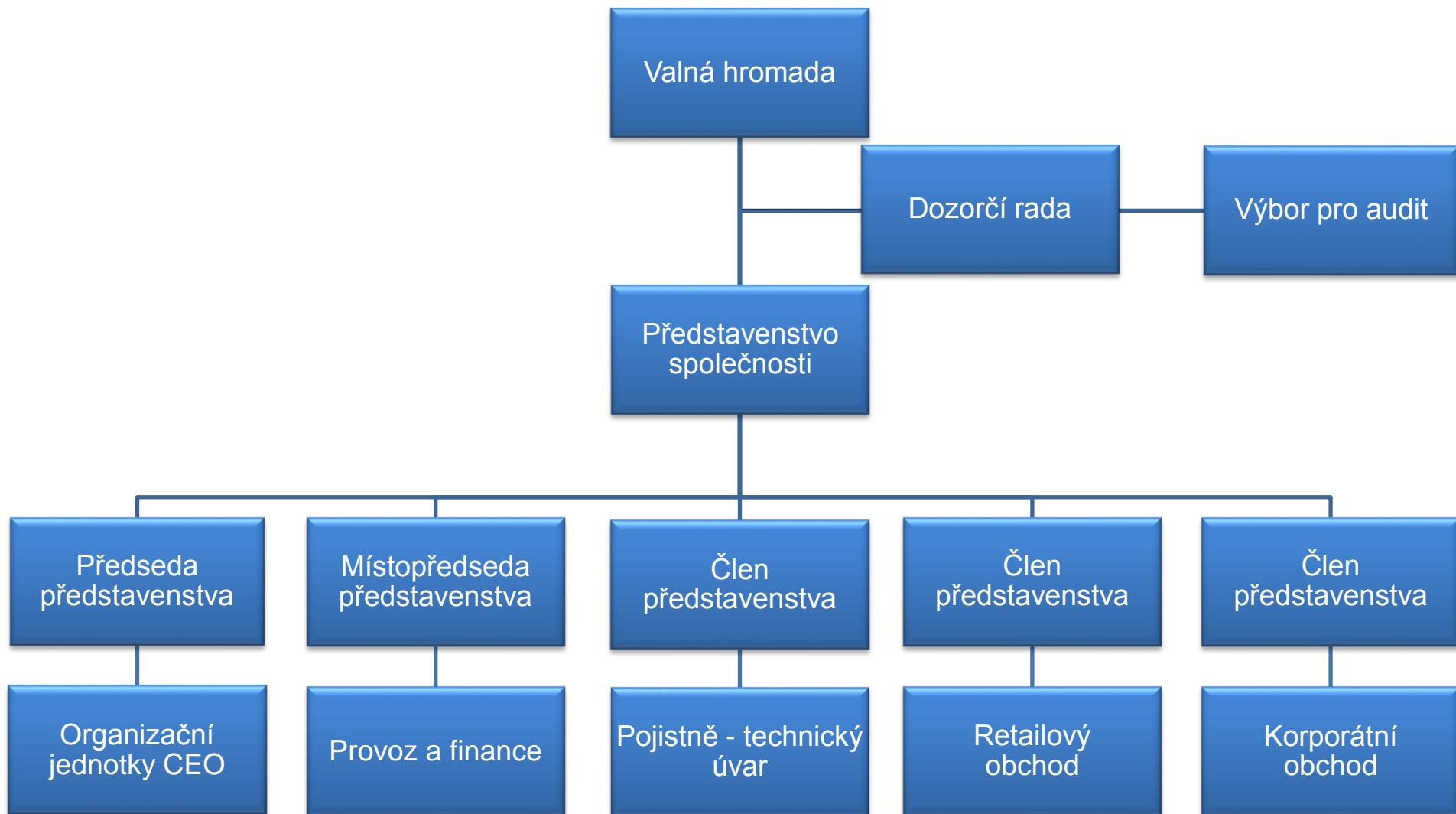
**Předmět podnikání:**

1. Pojišťovací činnost podle zákona č. 277/2009 Sb., o pojišťovnictví, v rozsahu
  - pojistných odvětví životních pojištění uvedených v příloze č. 1 k zákonu o pojišťovnictví, část A bod I, bod II, bod III, bod VI, bod VII a bod IX;
  - pojistných odvětví neživotních pojištění uvedených v příloze č. 1 k zákonu o pojišťovnictví, část B bod 1, 2, 3, 4, 5, 6, 7, 8, 9, 10, 11, 12, 13, 14, 15, 16, 17 a 18.
2. Zajišťovací činnost pro všechny typy zajišťovacích činností dle zákona o pojišťovnictví.
3. Činnosti související s pojišťovací a zajišťovací činností
  - zprostředkovatelská činnost prováděná v souvislosti s pojišťovací a zajišťovací činností podle zákona o pojišťovnictví,
  - poradenská činnost související s pojištěním fyzických a právnických osob podle zákona o pojišťovnictví,
  - šetření pojistných událostí prováděné na základě smlouvy s pojišťovnou podle zákona o pojišťovnictví,
  - uplatňování a výkon práv a povinností jménem a na účet České kanceláře pojistitelů ve smyslu zákona č. 168/1999 Sb., v platném znění,
  - zprostředkování finančních služeb uvedených pod písm. a) až j):
    - a) zprostředkování přijímání vkladů a jiných splatných fondů od veřejnosti, a to i zprostředkování v oblasti stavebního spoření a penzijního připojištění,
    - b) zprostředkování půjček všech druhů včetně – mezi jiným – spotřebitelských úvěrů, hypotečních úvěrů, factoringu a financování obchodních transakcí,
    - c) zprostředkování finančního leasingu,
    - d) zprostředkování všech plateb a peněžních převodů včetně kreditních a debetních karet, cestovních šeků a bankovních směnek,
    - e) zprostředkování záruk a závazků,
    - f) zprostředkování obchodování a vlastní účet zákazníků na burze nebo na trhu za hotové nebo jinak s obchodovatelnými nástroji a finančními aktivy,
    - g) zprostředkování správy majetkových hodnot, jako správy hotovosti nebo portfolia, všech forem správy kolektivních investic, správy penzijních fondů, ukládání do úschovy a svěření,
    - h) zprostředkování platebních a clearingových služeb týkajících se finančních aktiv včetně cenných papírů, odvozených produktů a jiných obchodovatelných nástrojů,
    - i) poradenské zprostředkování a ostatní pomocné finanční služby ke všem činnostem uvedeným v bodech a) až h) včetně referencí o úvěrech a jejich rozboru, výzkumu a poradenské činnosti v oblasti investic a portfolia, poradenské činnosti v oblasti akvizic a restrukturalizace a podnikové strategie,
    - j) zprostředkování poskytování a přenosu finančních informací, zpracování finančních údajů, jakož i příslušného programového vybavení ze strany poskytovatelů ostatních finančních služeb.
  - vzdělávací činnost pro pojišťovací zprostředkovatele a samostatné likvidátory pojistných událostí.

Společnost dále vykonává veškeré činnosti spojené s jejími majetkovými účastmi v jiných právnických osobách.

Všechny výše uvedené činnosti zapsané v Obchodním rejstříku Společnost skutečně vykonává. Žádná Společností vykonávaná nebo poskytována činnost nebyla Českou národní bankou omezená nebo pozastavená.

### Základní organizační schéma České pojišťovny



## Orgány Společnosti

### Představenstvo Společnosti

#### **předseda**

**Marek Jankovič**

Den vzniku funkce: 7. července 2015

Narozen: v roce 1966

Vzdělání: Slovenská technická univerzita v Bratislave

Praxe: Allianz - Slovenská poisťovňa, a.s., Poisťovňa AIG Slovakia, a.s., Slovenská poisťovňa a.s.

#### **místopředseda**

**Petr Bohumský**

Den vzniku funkce: 18. září 2017

Narozen: v roce 1971

Vzdělání: Univerzita Karlova v Praze, Matematicko-fyzikální fakulta

University of Pittsburgh – Joseph M. Katz Graduate School of Business, Advance Healthcare Management Institute

Praxe: Česká pojišťovna ZDRAVÍ a.s., Česká pojišťovna a.s., Generali Pojišťovna a.s., Generali PPF Holding B. V., PPF Group

#### **člen**

**Karel Bláha**

Den vzniku členství: 1. června 2015

Narozen: v roce 1976

Vzdělání: Univerzita Karlova v Praze, Právnická fakulta, Vysoká škola ekonomická v Praze

Praxe: Transgas, a.s., Generali Pojišťovna a.s., Česká pojišťovna a.s.

#### **člen**

**Tomáš Vysoudil**

Den vzniku členství: 1. července 2015

Narozen: v roce 1972

Vzdělání: Univerzita J. A. Komenského

Praxe: Česká pojišťovna ZDRAVÍ a.s., Česká pojišťovna a.s., ČP Direct a.s., Allianz pojišťovna, a.s., Allianz penzijní společnost, Allianz nadační fond

#### **člen**

**Pavol Pitoňák**

Den vzniku členství: 20. ledna 2016

Narozen: v roce 1975

Vzdělání: Slovenská technická univerzita v Bratislave, ESCP EAP v Berlíně

Praxe: Allianz - Slovenská poisťovňa, a.s., Allianz Slovenská dôchodková správcovská spoločnosť, a.s., Wüstenrot poisťovňa, a.s., Wüstenrot stavebná sporiteľňa, a.s., Poisťovňa TATRA, a.s. (Poisťovňa Poštovej banky, a.s.), Generali poisťovňa, a.s.

## Obory působnosti členů představenstva

### Generální ředitel

Marek Jankovič

### Obchodní ředitel

Tomáš Vysoudil

### Finanční ředitel

Petr Bohumský

### Pojistně-technický ředitel

Pavol Pitoňák

### Ředitel pro korporátní obchod

Karel Bláha

## Dozorčí rada Společnosti

### předseda

#### Miroslav Singer

Den vzniku funkce: od 1. května 2017

Narozen: v roce 1968

Vzdělání: Vysoká škola ekonomická v Praze, University of Pittsburgh

### člen

#### Luciano Cirinà

Den vzniku členství: od 3. července 2015

Narozen: v roce 1965

Vzdělání: Business Administration at the University of Trieste

### člen

#### Gregor Pilgram

Den vzniku členství: 1. října 2014

Narozen: v roce 1973

Vzdělání: Master of Business Administration at the Wirtschaftsuniversitaet Vienna, Austria



## **Výbor pro audit**

### **předseda**

**Martin Mančík**

Funkční období: 2. března 2017

Narozen: 27. ledna 1975

Vzdělání: Vysoká škola ekonomická v Praze

### **členka**

**Beáta Petrušová**

Funkční období: od 10. února 2017

Narozena: 21. dubna 1968

Funkční období Vysoká škola ekonomická v Bratislavě, Fakulta řízení

### **člen**

**Roman Smetana**

Funkční období: 1. ledna 2016

Narozen: 11. listopadu 1974

Vzdělání: Vysoká škola ekonomická v Praze

## Údaje o osobách s řídicí pravomocí

Osobami s řídicí pravomocí jsou členové představenstva a členové dozorčí rady.

U žádného člena představenstva a dozorčí rady Společnosti nedochází při působení v orgánech dalších společností ke střetu zájmů.

Hlavní, pro Společnost významné, aktivity členů představenstva a dozorčí rady v jiných společnostech:

### **Luciana Cirinà:**

členství ve statutárním orgánu Generali CEE Holding B. V., Nizozemí  
vedoucí organizační složky Generali CEE Holding, B.V., organizační složka se sídlem v Praze  
předsednictví v dozorčí radě Generali Insurance AD, Bulharsko  
předsednictví v dozorčí radě Generali Towarzystwo Ubezpieczeń S.A. a Generali Życie Towarzystwo Ubezpieczeń S.A., Polsko  
předsednictví v dozorčí radě Generali Poist'ovňa, a.s., Slovensko  
členství v dozorčí radě Generali Biztosító Zrt., Maďarsko  
členství v dozorčí radě Generali Pojišťovny a.s.  
vedoucí organizační složky Generali Shared Services Czech Branch, organizační složka se sídlem v Praze  
členství v představenstvu společnosti PJSIC INGOSSTRAKH, Rusko  
členství v dozorčí radě Generali Versicherung AG, Rakousko;

### **Marek Jankovič:**

člen správní rady Česká kancelář pojistitelů  
viceprezident Česká asociace pojišťoven;

### **Petr Bohumský:**

místopředsednictví v představenstvu Generali Pojišťovna a.s.  
členství v dozorčí radě FINHAUS a.s.  
členství v dozorčí radě České pojišťovny ZDRAVÍ a.s.  
členství v dozorčí radě Penzijní společnosti České pojišťovny a.s.  
členství v dozorčí radě Nadace GCP  
členství v dozorčí radě Europ Assistance s.r.o.  
místopředsednictví ČP Distribuce a.s.;

### **Tomáš Vysoudil:**

členství v představenstvu České pojišťovny ZDRAVÍ a.s.  
členství v dozorčí radě Penzijní společnosti České pojišťovny a.s.  
předsednictví v dozorčí radě Nadace GCP  
předsednictví ČP Distribuce a.s.  
předseda představenstva FINHAUS a.s.;

### **Karel Bláha:**

členství v představenstvu Generali Pojišťovna a.s.  
jednatel Direct Care s.r.o.;

### **Miroslav Singer**

předsednictví v dozorčí radě Generali Pojišťovna a.s.  
místopředseda dozorčí rady MONETA Money Bank a.s.

### **Gregor Pilgram:**

členství ve statutárním orgánu Generali CEE Holding B. V., Nizozemí  
členství v dozorčí radě Generali Investments CEE, investiční společnost, a.s.

členství v dozorčí radě Generali Poist'ovňa, a.s., Slovensko  
členství v dozorčí radě Generali Towarzystwo Ubezpieczeń S.A. a Generali Życie Towarzystwo Ubezpieczeń S.A., Polsko  
předsednictví v dozorčí radě společnosti Generali Finance Sp. Z o.o., Polsko  
členství v dozorčí radě Generali Biztosító Zrt. a Genertel Biztosító Zrt., Maďarsko  
předsednictví v dozorčí radě Akcionarsko društvo za osiguranje GENERALI OSIGURANJE SRBIJA, Srbsko  
předsednictví v dozorčí radě Generali osiguranje dioničko društvo, Chorvatsko  
předsednictví v dozorčí radě společnosti Generali Zavarovalnica d.d. Ljubljana, Slovinsko  
členství v dozorčí radě Generali Pojišťovna a.s.  
členství v představenstvu Akcionarsko društvo za osiguranje GENERALI OSIGURANJE MONTENEGRO Podgorica, Montenegro  
členství v dozorčí radě Generali Versicherung AG, Rakousko;

#### **Pavol Pitoňák**

předsednictví v dozorčí radě FINHAUS a.s.  
členství v dozorčí radě Europ Assistance s.r.o.  
předsednictví v dozorčí radě ČP Distribuce a.s.

Žádný z členů představenstva ani dozorčí rady nebyl odsouzen za podvodný trestný čin.

K 31. březnu 2018 Společnost neevidovala žádné půjčky nebo zálohy poskytnuté členům představenstva a dozorčí rady a žádné záruky vydané za členy představenstva a dozorčí rady.

## Akcionářská struktura Společnosti

Česká pojišťovna byla k 31. březnu 2018 součástí koncernu, v němž je hlavní holdingovou společností zastřešující celou strukturu Generali CEE Holding B.V. Konečnou osobou ovládající Českou pojišťovnu je Assicurazioni Generali S.p.A., která disponovala 100% podílem na hlasovacích právech. Jediným akcionářem Společnosti je CZI Holdings N.V.

### **CZI Holdings N. V.**

Právní forma:	akciová společnost
Sídlo:	1112XN Diemen, Amsterdam, Diemerhof 42, Nizozemské království
Číslo spisu u rejstříku obchodní a průmyslové komory pro Amsterdam:	34245976
Základní kapitál:	100 000 000 EUR
Výše podílu na hlasovacích právech:	100%
Datum založení:	5. dubna 2006
Popis činnosti:	finanční holding

Společnost nemá se svým jediným akcionářem CZI Holdings N. V. uzavřenou ovládací smlouvu a k 31. prosinci 2017 sestavila zprávu o vztazích mezi propojenými osobami dle § 82 zákona č. 90/2012 Sb.

## Údaje o struktuře Skupiny

### Ovládající osoby Společnosti

Kromě jediného akcionáře CZI Holdings N. V. jsou dalšími ovládajícími osobami níže uvedené společnosti:

#### Generali CEE Holding B.V.

Právní forma:	společnost s ručením omezeným
Sídlo:	1112XN Diemen, Amsterdam, Diemerhof 42, Nizozemské království
Číslo spisu u rejstříku obchodní a průmyslové komory pro Amsterdam:	34275688
Základní kapitál:	100 000 EUR
Výše podílu na hlasovacích právech:	100% (nepřímý)
Výše podílu na základním kapitálu:	100% (nepřímý)
Datum založení:	8. června 2007
Popis činnosti:	holdingové aktivity

#### Assicurazioni Generali S.p.A

Právní forma:	akciová společnost
Sídlo:	Piazza Duca degli Abruzzi 2, Trieste, Itálie
Číslo v rejstříku společností pro Trieste:	00079760328
Základní kapitál:	1 556 873 283 EUR
Výše podílu na hlasovacích právech:	100% (nepřímý)
Výše podílu na základním kapitálu:	100% (nepřímý)
Datum založení:	26. prosince 1831
Popis činnosti:	poskytování pojištých a finančních produktů

Výši pohledávek a závazků Společnosti vůči ovládajícím osobám uvádí následující tabulka

K 31. 03. 2018 v tis. Kč	Pohledávky	Závazky
Generali CEE Holding B.V.	6 689	10 264
Assicurazioni Generali S.p.A	4 331	10 418

Česká pojišťovna nemá ve svých aktivech cenné papíry emitované ovládajícími osobami.

Společnost rovněž nepřijala záruky od ovládaných osob a ani neposkytla záruky těmto osobám.

**Ovládané osoby Společnosti**

Název	Právní forma	Adresa sídla
Česká pojišťovna ZDRAVÍ a.s.	akciová společnost	Na Pankráci 1720/123, Praha 4, 140 21, Česká republika
Generali Real Estate Fund CEE a.s., investiční fond	akciová společnost	Na Pankráci 1658/121, Praha 4, 140 21, Česká republika
FINHAUS a.s.	akciová společnost	Na Pankráci 1720/123, Praha 4, 140 21, Česká republika
Nadace GCP	nadace	Na Pankráci 1658/121, Praha 4, 140 21, Česká republika
CP Strategic Investments N.V.	akciová společnost	Diemerhof 32, 1112XN, Diemen, Nizozemské království
Acredité s.r.o.	společnost s ručením omezeným	Na Pankráci 1658/121, Praha 4, 140 21, Česká republika
Generali Fond de Pensii SAF de Pensii Private S.A.	společnost s ručením omezeným	Piata Charles de Gaulle 15, 011857, Bukurešť, Rumunsko
Penzijní společnost České pojišťovny, a.s.	akciová společnost	Na Pankráci 1720/123, Praha 4, 140 21, Česká republika
Green Point Offices a.s.	akciová společnost	Lamačská cesta 3/A, 841 04, Bratislava, Slovensko
Pařížská 26, s.r.o.	společnost s ručením omezeným	Václavské náměstí 823/33, Praha 1, 110 00, Česká republika
PALAC KRIZIK a.s.	akciová společnost	Radlická 608/2, Praha 5, 150 23, Česká republika
CITY EMPIRIA a.s.	akciová společnost	Na Strži 1702/65, Praha 4, 140 00, Česká republika
Solitaire Real Estate, a.s.	akciová společnost	Václavské náměstí 773/4, Praha 1, 110 00, Česká republika
IDEE s.r.o.	společnost s ručením omezeným	Václavské náměstí 823/33, Praha 1, 110 00, Česká republika
PL Investment Jerozolimskie I Sp. z o.o.	společnost s ručením omezeným	Ul. Postępu 15B, 02-676 Warszawa, Polsko
PL Investment Jerozolimskie II Sp. z o.o.	společnost s ručením omezeným	Ul. Postępu 15B, 02-676 Warszawa, Polsko
Náměstí Republiky 3a, s.r.o.	společnost s ručením omezeným	Václavské náměstí 823/33, Praha 1, 110 00, Česká republika
MUSTEK PROPERTIES s.r.o.	společnost s ručením omezeným	Václavské náměstí 823/33, Praha 1, 110 00, Česká republika
ČP Distribuce a.s.	společnost s ručením omezeným	Na Pankráci 1658/121, Praha 4, 140 00, Česká republika
Office Center Purkyňova, a.s.	akciová společnost	Václavské náměstí 823/33, Praha 1, 110 00, Česká republika
Cleha Invest Sp. Z o.o.	společnost s ručením omezeným	ul. Mokotowska 1, 00-640 Warszawa, Polsko

Následující tabulka uvádí výši podílů Společnosti na základním kapitálu a hlasovacích právech ovládaných osob.

Název	Přímý podíl na ZK v %	Nepřímý podíl na ZK v %	Přímý podíl na hlasovacích právech v %	Nepřímý podíl na hlasovacích právech v %	Počet akcií držených ČP	Jmenovitá hodnota akcií/ výše obchodního podílu ČP v tis. Kč <sup>1</sup>	Pořizovací cena akcií/ obchodního podílu v tis. Kč (ke dni pořízení)
Česká pojišťovna ZDRAVÍ a.s.	100		100		105	105 000	196 250
Generali Real Estate Fund CEE a.s., investiční fond	61,85		61,85		248	248 019	3 826 140
FINHAUS a.s.	100		100		30	3 000	277 126
Nadace GCP	N/A	N/A	N/A	N/A	N/A	N/A	N/A
ČP Strategic Investments N.V.	100		100		225 000	5 722	2 866 648
Acredité s.r.o.	80,4		80,4			80	269 977
Generali Fond de Pensii SAF de Pensii Private S.A.	99,9		99,9		51 994 800	283 688	1 076 556
Penzijní společnost České pojišťovny, a.s.		100		100			
Green Point Offices a.s.	100		100		1	636	834 533
Pařížská 26, s.r.o.	100		100			200	345 563
PALAC KRIZIK a.s.	50	30,93	50	30,93	101	1 010	527 268
CITY EMPIRIA a.s.		61,85		61,85			
Solitaire Real Estate, a.s.		61,85		61,85			
IDEE s.r.o.		61,85		61,85			
PL Investment Jerozolimskie I Sp. z o.o.		61,85		61,85			
PL Investment Jerozolimskie II Sp. z o.o.		61,85		61,85			
Náměstí Republiky 3a, s.r.o.		61,85		61,85			
MUSTEK PROPERTIES s.r.o.		61,85		61,85			
ČP Distribuce a.s.	100		100		20	2 000	56 540
Office Center Purkyňova, a.s.		61,85		61,85			
Cleha Invest Sp. Z o.o.		61,85		61,85			

<sup>1</sup> U zahraničních společností přepočteno kurzem ČNB k 31. 03. 2018

**Změny za období od 1. ledna 2018:**

Dne 1. ledna 2018 nabývá účinnosti změna právní formy u společnosti ČP Distribuce a.s. Právní forma se mění ze společnosti s ručením omezeným na akciovou společnost. Základní kapitál zůstává ve výši 2 mil. Kč a tvoří ho 20 ks akcií ve jmenovité hodnotě 100 000 Kč.

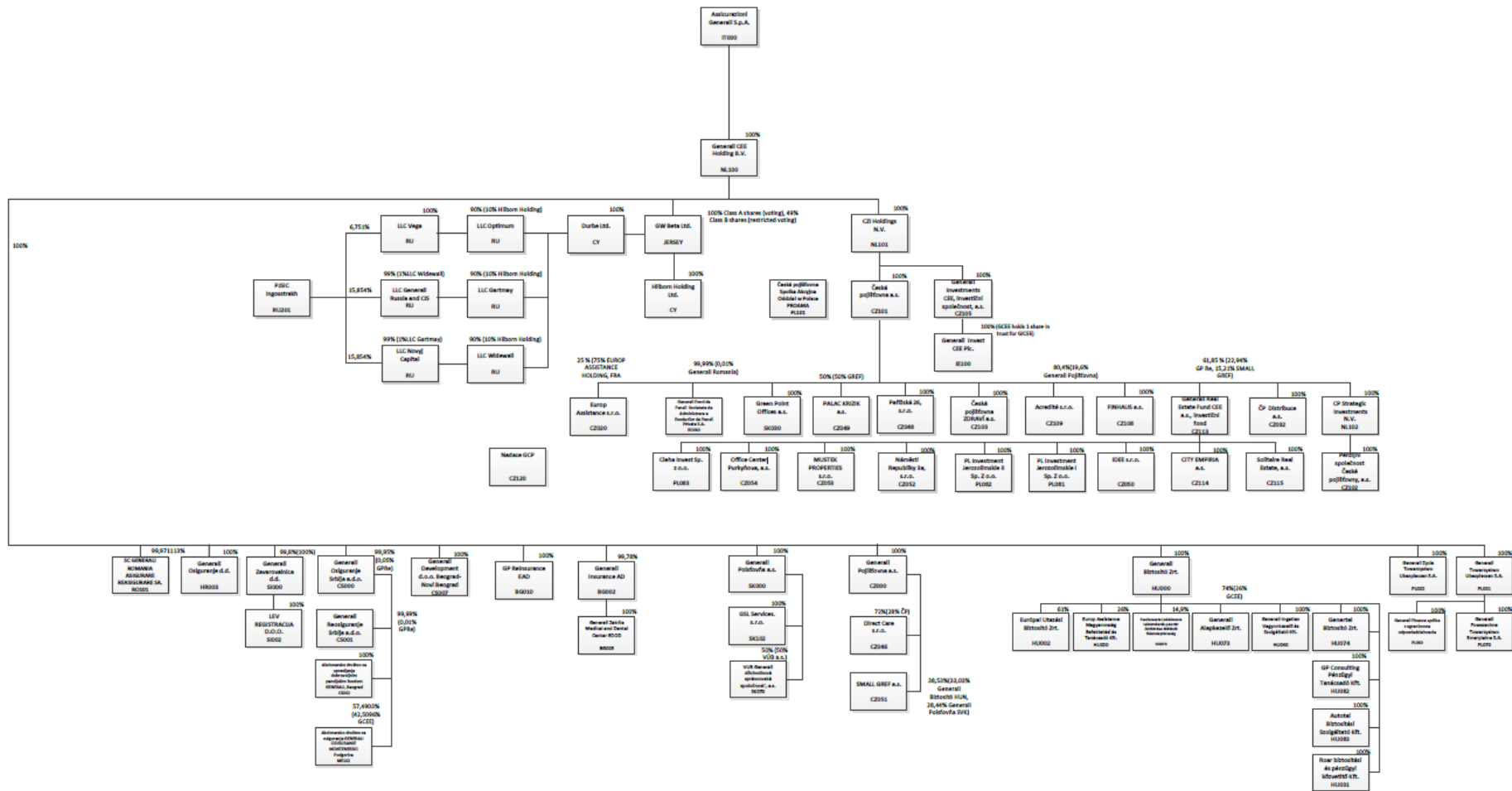


Výši pohledávek a závazků Společnosti vůči ovládaným osobám („OvOs“) uvádí následující tabulka.

	Výše pohledávek v tis. Kč	Výše závazku v tis. Kč	Výše cenných papírů, emitovaných OvOs v aktivech Společnosti v tis. Kč	
			Výše CP v pořizovací hodnotě	Výše CP v účetní hodnotě
Česká pojišťovna ZDRAVÍ a.s.	1 925	- 4 959	196 250	196 250
Generali Real Estate Fund CEE a.s., investiční fond			3 826 140	3 826 140
FINHAUS a.s.	1 043	-2 064	277 126	157 126
Nadace GCP			N/A	N/A
CP Strategic Investments N.V.			2 866 648	2 866 648
Acredité s.r.o.	27	-189		
Generali Fond de Pensii SAF de Pensii Private S.A.			1 076 556	1 076 556
Penzijní společnost České pojišťovny, a.s.	32 230	-33 277		
Green Point Offices a.s.			834 533	834 533
PALAC KRIZIK a.s.			527 268	527 268
ČP Distribuce a.s.	488	- 85 201		
Office Center Purkyňova, a.s.	11 500			

Společnost nemá žádné závazky z cenných papírů vydaných ovládanými společnostmi.

## Struktura Skupiny ČP k 31. 03. 2018



## Finanční údaje o činnosti Společnosti

### Finanční výkazy

#### Výkaz finanční pozice

V tisících Kč

	Aktuální období 31. 03. 2018	Minulé období 31. 12. 2017
Majetkové účasti v dceřiných a přidružených společnostech	9 874 237	9 874 237
Nehmotný majetek	909 650	969 183
Hmotný majetek	129 177	136 709
Investice	91 989 693	93 656 990
Investice do nemovitostí	6 369	6 369
Úvěry a půjčky	27 323 900	24 658 790
Realizovatelné cenné papíry	53 972 493	58 053 306
Finanční aktiva oceňovaná reálnou hodnotou proti zisku nebo ztrátě	10 686 931	10 938 525
Podíly zajistitelů na pojistně-technických rezervách	10 188 218	10 016 123
Pohledávky	5 860 696	6 347 652
Odložená daňová pohledávka	108 182	6 733
Časové rozlišení a příjmy příštích období	1 389 889	1 832 327
Peníze a peněžní ekvivalenty	1 551 690	1 683 005
<b>Aktiva celkem</b>	<b>122 001 432</b>	<b>124 522 959</b>
Základní kapitál	4 000 000	4 000 000
Nerozdělený zisk a ostatní fondy	21 006 139	20 669 729
<b>Vlastní kapitál celkem</b>	<b>25 006 139</b>	<b>24 669 729</b>
Závazky z pojištění	62 424 484	63 163 668
Ostatní rezervy	409 189	409 895
Finanční závazky	24 424 141	26 071 226
Závazky	8 231 634	8 341 604
Časové rozlišení a výnosy příštích období	1 505 845	1 866 837
<b>Cizí zdroje celkem</b>	<b>96 995 293</b>	<b>99 853 230</b>
<b>Vlastní kapitál a cizí zdroje celkem</b>	<b>122 001 432</b>	<b>124 522 959</b>

**Výkaz zisku a ztráty**

V tisících Kč

	<b>Aktuální období 31. 03. 2018</b>	<b>Minulé období 31. 03. 2017</b>
Zasloužené pojistné, očištěné od zajištění	4 509 593	4 440 354
Zasloužené pojistné	7 049 645	6 876 380
Pojistné postoupené zajišťovně	- 2 540 052	- 2 436 026
Úrokové a ostatní výnosy z investic	443 204	391 451
Ostatní výnosy z finančních nástrojů a ostatních investic	343 311	142 717
Čistý zisk/ ztráta (-) z finančních investic oceňovaných reálnou hodnotou proti zisku nebo ztrátě	- 222 815	116 196
Ostatní výnosy	799 290	1 152 914
<b>Výnosy celkem</b>	<b>5 872 583</b>	<b>6 243 632</b>
Čistá výše nákladů na pojistná plnění	- 2 240 348	- 2 731 377
Hrubé náklady na pojistná plnění	- 3 518 532	- 3 958 112
Podíl zajišťovně	1 278 184	1 226 735
Ostatní náklady na finanční nástroje a ostatní investice	- 194 749	- 133 806
Požizovací náklady	- 790 490	- 702 747
Administrativní náklady	- 487 869	- 574 755
Ostatní náklady	- 951 715	- 1 221 523
<b>Náklady celkem</b>	<b>- 4 665 171</b>	<b>- 5 364 208</b>
<b>Výsledek hospodaření před zdaněním</b>	<b>1 207 412</b>	<b>879 424</b>
Daň z příjmů	- 228 645	- 298 414
<b>Výsledek hospodaření v běžném účetním období</b>	<b>978 767</b>	<b>581 010</b>

**Výkaz úplného výsledku**

V tisících Kč

	<b>Aktuální období 31. 03. 2018</b>	<b>Minulé období 31. 03. 2017</b>
<b>Výsledek hospodaření v běžném účetním období</b>	<b>978 767</b>	<b>581 010</b>
<b>Ostatní úplný výsledek – položky, které mohou být v budoucích obdobích převedeny do výkazu zisku a ztráty</b>		
Kurzové rozdíly vykázané ve vlastním kapitálu	2 639	3 844
Oceňovací rozdíly k realizovatelným finančním aktivům vykázané ve vlastním kapitálu	- 574 185	- 1 447 241
Oceňovací rozdíly k realizovatelným finančním aktivům vykázané ve výkazu zisku a ztráty	- 244 539	- 89 514
Ztráty ze snížení hodnoty realizovatelných finančních aktiv	13 169	14 324
<b>Ostatní úplný výsledek před zdaněním</b>	<b>- 802 916</b>	<b>- 1 518 587</b>
Daň z položek vykázaných nebo převedených do vlastního kapitálu	36 426	289 262
<b>Ostatní úplný výsledek po zdanění</b>	<b>- 766 490</b>	<b>- 1 229 325</b>
<b>Úplný výsledek celkem</b>	<b>212 277</b>	<b>- 648 315</b>

**Reálné a jmenovité hodnoty derivátů**

<b>K 31. 03. 2018 v tis. Kč</b>	<b>Reálná hodnota</b>	<b>Jmenovitá hodnota</b>
Deriváty sjednané za účelem zajištění	- 53 491	21 530 464
Deriváty sjednané za účelem obchodování nebo spekulace	- 418	7 755 678

**Poměrové ukazatele**

	<b>31. 03. 2018 (%)</b>
Rentabilita průměrných aktiv (ROAA)	0,79
Rentabilita průměrného vlastního kapitálu (ROAE)	3,94
"Combined ratio" v neživotním pojištění	80,3