

Čtvrtletní zpráva

30. 06. 2018

Obsah

Charakteristika České pojišťovny	3
Akcionářská struktura Společnosti	12
Údaje o struktuře Skupiny	13
Struktura Skupiny ČP k 30. 06. 2018.....	18
Finanční údaje o činnosti Společnosti	19

Charakteristika České pojišťovny

Základní informace o Společnosti

<i>Obchodní firma</i>	Česká pojišťovna a.s.
<i>Právní forma</i>	Akciová společnost
<i>Sídlo společnosti</i>	Spálená 75/16, Nové město, 110 00 Praha 1
<i>Identifikační číslo</i>	452 72 956
<i>Daňové identifikační číslo</i>	CZ 4527 2956
<i>Bankovní spojení</i>	UniCredit Bank Czech Republic and Slovakia, a.s.
<i>Účet</i>	100511/2700
<i>Datum vzniku</i>	1. května 1992 Společnost byla založena na dobu neurčitou.
<i>Právní předpis</i>	Společnost byla (ve smyslu § 11 odst. 3 zákona č. 92/1991 Sb., o podmínkách převodu majetku státu na jiné osoby, ve znění pozdějších změn a doplňků) založena Fondem národního majetku České republiky – zakladatelskou listinou ze dne 28. dubna 1992 – a vznikla zápisem do obchodního rejstříku dne 1. května 1992.
<i>Zápis v obchodním rejstříku</i>	Městský soud v Praze Spisová značka oddíl B, vložka 1464
<i>Datum zápisu do obchodního rejstříku</i>	1. května 1992
<i>Datum a účel poslední změny v obchodním rejstříku</i>	5. června 2018 Zápis vzniku členství pana Waltera Kupce ve funkci člena dozorčí rady, čímž došlo k navýšení počtu osob v dozorčí radě ze tří na čtyři.
<i>Datum zveřejnění čtvrtletní zprávy</i>	10. srpna 2018
<i>Základní kapitál</i>	4 000 000 000,- Kč Splaceno: 100 %
<i>Průměrný počet přepočtených zaměstnanců k 30. červnu 2018</i>	3 037 osob

Akcie vydané Českou pojišťovnou

K 30. červnu 2018 zahrnoval schválený základní kapitál 40 000 kusů zaknihovaných kmenových akcií na jméno v celkové výši 4 000 mil. Kč.

Emise (ISIN)

Druh cenného papíru
Forma
Podoba
Jmenovitá hodnota
Počet kusů cenných papírů
Celkový objem
Datum emise
Údaje o přijetí k obchodování na regulovaném (veřejném) trhu

CZ0009106043

kmenové
na jméno
zaknihované
100 000 Kč
40 000 ks
4 000 000 000 Kč
15. listopadu 2006
neregistrovaný CP (neobchodovatelné na veřejném trhu)

V průběhu období končícího 30. června 2018 Česká pojišťovna nedržela žádné vlastní akcie a zatímní listy ani jiné účastnické cenné papíry.

V průběhu období končícího 30. června 2018 nedošlo k žádným změnám základního kapitálu.

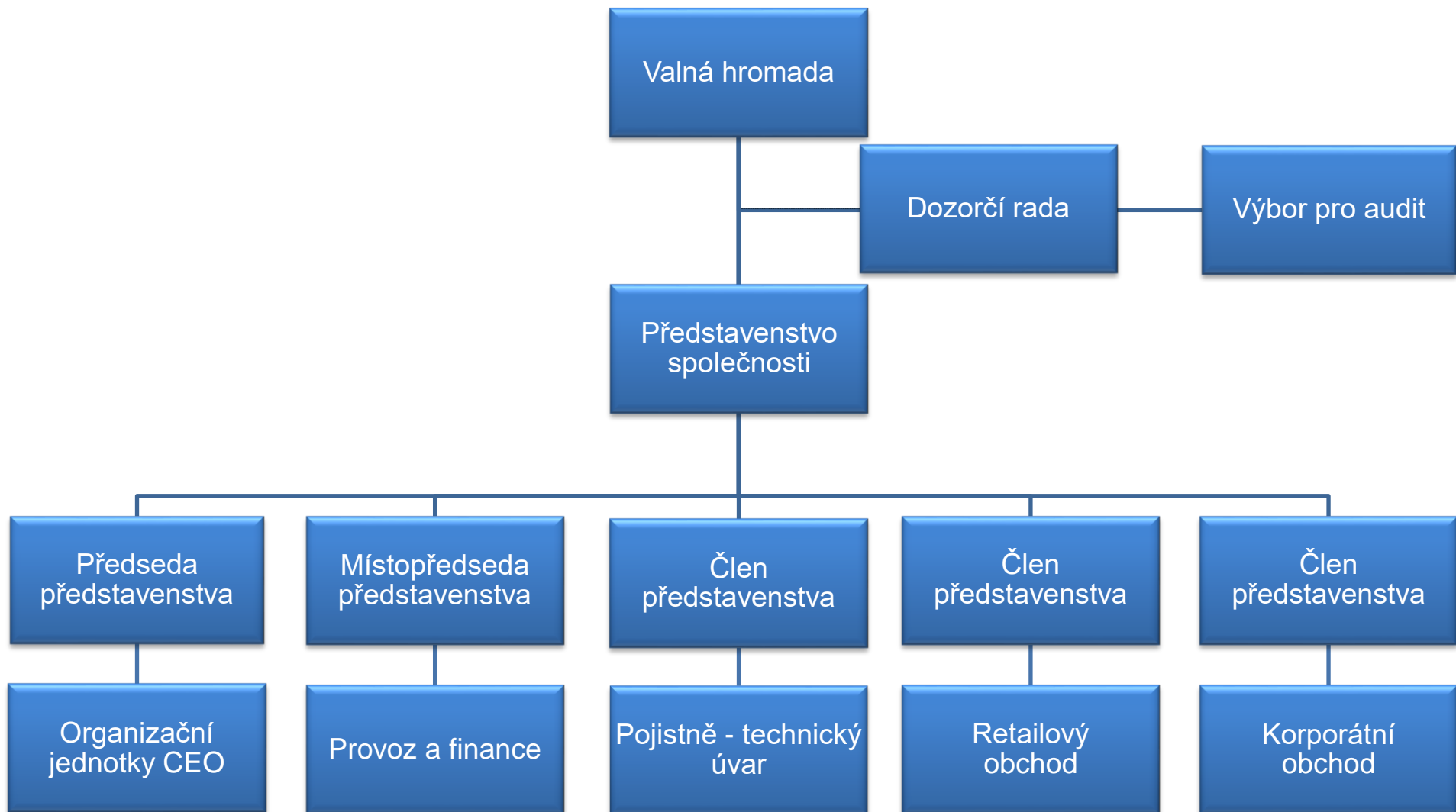
Předmět podnikání:

1. Pojišťovací činnost podle zákona č. 277/2009 Sb., o pojišťovnictví, v rozsahu
 - pojistných odvětví životních pojištění uvedených v příloze č. 1 k zákonu o pojišťovnictví, část A bod I, bod II, bod III, bod VI, bod VII a bod IX;
 - pojistných odvětví neživotních pojištění uvedených v příloze č. 1 k zákonu o pojišťovnictví, část B bod 1, 2, 3, 4, 5, 6, 7, 8, 9, 10, 11, 12, 13, 14, 15, 16, 17 a 18.
2. Zajišťovací činnost pro všechny typy zajišťovacích činností dle zákona o pojišťovnictví.
3. Činnosti související s pojišťovací a zajišťovací činností
 - zprostředkovatelská činnost prováděná v souvislosti s pojišťovací a zajišťovací činností podle zákona o pojišťovnictví,
 - poradenská činnost související s pojištěním fyzických a právnických osob podle zákona o pojišťovnictví,
 - šetření pojistných událostí prováděné na základě smlouvy s pojišťovnou podle zákona o pojišťovnictví,
 - uplatňování a výkon práv a povinností jménem a na účet České kanceláře pojistitelů ve smyslu zákona č. 168/1999 Sb., v platném znění,
 - zprostředkování finančních služeb uvedených pod písm. a) až j):
 - a) zprostředkování přijímání vkladů a jiných splatných fondů od veřejnosti, a to i zprostředkování v oblasti stavebního spoření a penzijního připojištění,
 - b) zprostředkování půjček všech druhů včetně – mezi jiným – spotřebitelských úvěrů, hypotečních úvěrů, factoringu a financování obchodních transakcí,
 - c) zprostředkování finančního leasingu,
 - d) zprostředkování všech plateb a peněžních převodů včetně kreditních a debetních karet, cestovních šeků a bankovních směnek,
 - e) zprostředkování záruk a závazků,
 - f) zprostředkování obchodování a vlastní účet zákazníků na burze nebo na trhu za hotové nebo jinak s obchodovatelnými nástroji a finančními aktivy,
 - g) zprostředkování správy majetkových hodnot, jako správy hotovosti nebo portfolia, všech forem správy kolektivních investic, správy penzijních fondů, ukládání do úschovy a svěření,
 - h) zprostředkování platebních a clearingových služeb týkajících se finančních aktiv včetně cenných papírů, odvozených produktů a jiných obchodovatelných nástrojů,
 - i) poradenské zprostředkování a ostatní pomocné finanční služby ke všem činnostem uvedeným v bodech a) až h) včetně referencí o úvěrech a jejich rozboru, výzkumu a poradenské činnosti v oblasti investic a portfolia, poradenské činnosti v oblasti akvizic a restrukturalizace a podnikové strategie,
 - j) zprostředkování poskytování a přenosu finančních informací, zpracování finančních údajů, jakož i příslušného programového vybavení ze strany poskytovatelů ostatních finančních služeb.
 - vzdělávací činnost pro pojišťovací zprostředkovatele a samostatné likvidátory pojistných událostí.

Společnost dále vykonává veškeré činnosti spojené s jejími majetkovými účastmi v jiných právnických osobách.

Všechny výše uvedené činnosti zapsané v Obchodním rejstříku Společnost skutečně vykonává. Žádná Společností vykonávaná nebo poskytována činnost nebyla Českou národní bankou omezená nebo pozastavená.

Základní organizační schéma České pojišťovny



Orgány Společnosti

Představenstvo Společnosti

předseda

Marek Jankovič

Den vzniku funkce: 7. července 2015

Narozen: v roce 1966

Vzdělání: Slovenská technická univerzita v Bratislave

Praxe: Allianz - Slovenská poisťovňa, a.s., Poisťovňa AIG Slovakia, a.s., Slovenská poisťovňa a.s., Generali CEE Holding B.V.

místopředseda

Petr Bohumský

Den vzniku funkce: 18. září 2017

Narozen: v roce 1971

Vzdělání: Univerzita Karlova v Praze, Matematicko-fyzikální fakulta

University of Pittsburgh – Joseph M. Katz Graduate School of Business, Advance Healthcare Management Institute

Praxe: Česká pojišťovna ZDRAVÍ a.s., Česká pojišťovna a.s., Generali Pojišťovna a.s., Generali PPF Holding B. V., PPF Group

člen

Karel Bláha

Den vzniku členství: 1. června 2015

Narozen: v roce 1976

Vzdělání: Univerzita Karlova v Praze, Právnická fakulta, Vysoká škola ekonomická v Praze

Praxe: Transgas, a.s., Generali Pojišťovna a.s., Česká pojišťovna a.s.

člen

Tomáš Vysoudil

Den vzniku členství: 1. července 2015

Narozen: v roce 1972

Vzdělání: Univerzita J. A. Komenského

Praxe: Česká pojišťovna ZDRAVÍ a.s., Česká pojišťovna a.s., ČP Direct a.s., Allianz pojišťovna, a.s., Allianz penzijní společnost, Allianz nadační fond

člen

Pavol Pitoňák

Den vzniku členství: 20. ledna 2016

Narozen: v roce 1975

Vzdělání: Slovenská technická univerzita v Bratislave, ESCP EAP v Berlíně

Praxe: Allianz - Slovenská poisťovňa, a.s., Allianz Slovenská dôchodková správcovská spoločnosť, a.s., Wüstenrot poisťovňa, a.s., Wüstenrot stavebná sporiteľňa, a.s., Poisťovňa TATRA, a.s. (Poisťovňa Poštovej banky, a.s.), Generali poisťovňa, a.s.

Obory působnosti členů představenstva

Generální ředitel

Marek Jankovič

Obchodní ředitel

Tomáš Vysoudil

Finanční ředitel

Petr Bohumský

Pojistně-technický ředitel

Pavol Pitoňák

Ředitel pro korporátní obchod

Karel Bláha

Dozorčí rada Společnosti

předseda

Miroslav Singer

Den vzniku funkce: od 1. května 2017

Narozen: v roce 1968

Vzdělání: Vysoká škola ekonomická v Praze, University of Pittsburgh

člen

Luciano Cirinà

Den vzniku členství: od 3. července 2015

Narozen: v roce 1965

Vzdělání: Business Administration at the University of Trieste

člen

Gregor Pilgram

Den vzniku členství: 1. října 2014

Narozen: v roce 1973

Vzdělání: Master of Business Administration at the Wirtschaftsuniversitaet Vienna, Austria

člen

Walter Kupec

Den vzniku členství: 5. června 2018

Narozen: v roce 1961

Vzdělání: Titul ze studia Podnikání v pojišťovnictví

Výbor pro audit

předseda

Martin Mančík

Funkční období: 2. března 2017

Narozen: 27. ledna 1975

Vzdělání: Vysoká škola ekonomická v Praze

členka

Beáta Petrušová

Funkční období: od 10. února 2017

Narozena: 21. dubna 1968

Funkční období Vysoká škola ekonomická v Bratislavě, Fakulta řízení

člen

Roman Smetana

Funkční období: 1. ledna 2016

Narozen: 11. listopadu 1974

Vzdělání: Vysoká škola ekonomická v Praze

Údaje o osobách s řídicí pravomocí

Osobami s řídicí pravomocí jsou členové představenstva a členové dozorčí rady.

U žádného člena představenstva a dozorčí rady Společnosti nedochází při působení v orgánech dalších společností ke střetu zájmů.

Hlavní, pro Společnost významné, aktivity členů představenstva a dozorčí rady v jiných společnostech:

Luciana Cirinà:

členství ve statutárním orgánu Generali CEE Holding B. V., Nizozemí
vedoucí organizační složky Generali CEE Holding, B.V., organizační složka se sídlem v Praze
předsednictví v dozorčí radě Generali Insurance AD, Bulharsko
předsednictví v dozorčí radě Generali Towarzystwo Ubezpieczeń S.A. a Generali Życie Towarzystwo Ubezpieczeń S.A., Polsko
předsednictví v dozorčí radě Generali Poist'ovňa, a.s., Slovensko
členství v dozorčí radě Generali Biztosító Zrt., Maďarsko
členství v dozorčí radě Generali Pojišťovny a.s.
vedoucí organizační složky Generali Shared Services Czech Branch, organizační složka se sídlem v Praze
členství v představenstvu společnosti PJSIC INGOSSTRAKH, Rusko
členství v dozorčí radě Generali Versicherung AG, Rakousko;

Marek Jankovič:

člen správní rady Česká kancelář pojistitelů
viceprezident Česká asociace pojišťoven;

Petr Bohumský:

místopředsednictví v představenstvu Generali Pojišťovna a.s.
členství v dozorčí radě FINHAUS a.s.
členství v dozorčí radě České pojišťovny ZDRAVÍ a.s.
členství v dozorčí radě Penzijní společnosti České pojišťovny a.s.
členství v dozorčí radě Nadace GCP
členství v dozorčí radě Europ Assistance s.r.o.
místopředsednictví ČP Distribuce a.s.;

Tomáš Vysoudil:

členství v představenstvu České pojišťovny ZDRAVÍ a.s.
členství v dozorčí radě Penzijní společnosti České pojišťovny a.s.
předsednictví v dozorčí radě Nadace GCP
předsednictví v dozorčí radě ČP Distribuce a.s.
předsednictví v dozorčí radě FINHAUS a.s.;

Karel Bláha:

členství v představenstvu Generali Pojišťovna a.s.
jednatel Direct Care s.r.o.;

Miroslav Singer

předsednictví v dozorčí radě Generali Pojišťovna a.s.
místopředseda dozorčí rady MONETA Money Bank a.s.

Gregor Pilgram:

členství ve statutárním orgánu Generali CEE Holding B. V., Nizozemí
členství v dozorčí radě Generali Investments CEE, investiční společnost, a.s.

členství v dozorčí radě Generali Poistovňa, a.s., Slovensko
členství v dozorčí radě Generali Towarzystwo Ubezpieczeń S.A. a Generali Życie Towarzystwo Ubezpieczeń S.A., Polsko
předsednictví v dozorčí radě společnosti Generali Finance Sp. Z o.o., Polsko
členství v dozorčí radě Generali Biztosító Zrt. a Genertel Biztosító Zrt., Maďarsko
předsednictví v dozorčí radě Akcionarsko društvo za osiguranje GENERALI OSIGURANJE SRBIJA, Srbsko
předsednictví v dozorčí radě Generali osiguranje dioničko društvo, Chorvatsko
předsednictví v dozorčí radě společnosti Generali Zavarovalnica d.d. Ljubljana, Slovinsko
členství v dozorčí radě Generali Pojišťovna a.s.
členství v představenstvu Akcionarsko društvo za osiguranje GENERALI OSIGURANJE MONTENEGRO Podgorica, Montenegro
členství v dozorčí radě Generali Versicherung AG, Rakousko;

Pavol Pitoňák

členství v dozorčí radě FINHAUS a.s.
členství v dozorčí radě Europ Assistance s.r.o.
předsednictví v dozorčí radě ČP Distribuce a.s. (konec ke dni 31. 5. 2018)

Walter Kupec

členství v představenstvu Generali Holding Vienna AG, Rakousko
členství v představenstvu Generali Versicherung AG, Rakousko
členství v dozorčí radě Europäische Reiseversicherung Aktiengesellschaft, Rakousko
členství v dozorčí radě Österreichische Hagelversicherung-Versicherungsverein auf Gegenseitigkeit, Rakousko
předsednictví v dozorčí radě SK Versicherung Aktiengesellschaft, Rakousko.

Žádný z členů představenstva ani dozorčí rady nebyl odsouzen za podvodný trestný čin.

K 30. červnu 2018 Společnost neevidovala žádné půjčky nebo zálohy poskytnuté členům představenstva a dozorčí rady a žádné záruky vydané za členy představenstva a dozorčí rady.

Akcionářská struktura Společnosti

Česká pojišťovna byla k 30. červnu 2018 součástí koncernu, v němž je hlavní holdingovou společností zastřešující celou strukturu Generali CEE Holding B.V. Konečnou osobou ovládající Českou pojišťovnu je Assicurazioni Generali S.p.A., která disponovala 100% podílem na hlasovacích právech. Jediným akcionářem Společnosti je CZI Holdings N.V.

CZI Holdings N. V.

Právní forma:	akciová společnost
Sídlo:	1112XN Diemen, Amsterdam, Diemerhof 42, Nizozemské království
Číslo spisu u rejstříku obchodní a průmyslové komory pro Amsterdam:	34245976
Základní kapitál:	100 000 000 EUR
Výše podílu na hlasovacích právech:	100%
Datum založení:	5. dubna 2006
Popis činnosti:	finanční holding

Společnost nemá se svým jediným akcionářem CZI Holdings N. V. uzavřenou ovládací smlouvu a k 31. prosinci 2017 sestavila zprávu o vztazích mezi propojenými osobami dle § 82 zákona č. 90/2012 Sb.

Údaje o struktuře Skupiny

Ovládající osoby Společnosti

Kromě jediného akcionáře CZI Holdings N. V. jsou dalšími ovládajícími osobami níže uvedené společnosti:

Generali CEE Holding B.V.

Právní forma:	společnost s ručením omezeným
Sídlo:	1112XN Diemen, Amsterdam, Diemerhof 42, Nizozemské království
Číslo spisu u rejstříku obchodní a průmyslové komory pro Amsterdam:	34275688
Základní kapitál:	100 000 EUR
Výše podílu na hlasovacích právech:	100% (nepřímý)
Výše podílu na základním kapitálu:	100% (nepřímý)
Datum založení:	8. června 2007
Popis činnosti:	holdingové aktivity

Assicurazioni Generali S.p.A

Právní forma:	akciová společnost
Sídlo:	Piazza Duca degli Abruzzi 2, Trieste, Itálie
Číslo v rejstříku společností pro Trieste:	00079760328
Základní kapitál:	1 556 873 283 EUR
Výše podílu na hlasovacích právech:	100% (nepřímý)
Výše podílu na základním kapitálu:	100% (nepřímý)
Datum založení:	26. prosince 1831
Popis činnosti:	poskytování pojistných a finančních produktů

Výši pohledávek a závazků Společnosti vůči ovládajícím osobám uvádí následující tabulka

K 30. 06. 2018 v tis. Kč	Pohledávky	Závazky
Generali CEE Holding B.V.	39	- 6 544
Assicurazioni Generali S.p.A	7 987	- 6 860

Česká pojišťovna nemá ve svých aktivech cenné papíry emitované ovládajícími osobami.

Společnost rovněž nepřijala záruky od ovládaných osob a ani neposkytla záruky těmto osobám.

Ovládané osoby Společnosti

Název	Právní forma	Adresa sídla
Česká pojišťovna ZDRAVÍ a.s.	akciová společnost	Na Pankráci 1720/123, Praha 4, 140 21, Česká republika
Generali Real Estate Fund CEE a.s., investiční fond	akciová společnost	Na Pankráci 1658/121, Praha 4, 140 21, Česká republika
FINHAUS a.s.	akciová společnost	Na Pankráci 1720/123, Praha 4, 140 21, Česká republika
Nadace GCP	nadace	Na Pankráci 1658/121, Praha 4, 140 21, Česká republika
CP Strategic Investments N.V.	akciová společnost	Diemerhof 42, 1112XN, Diemen, Nizozemské království
Acredité s.r.o.	společnost s ručením omezeným	Na Pankráci 1658/121, Praha 4, 140 21, Česká republika
Generali Fond de Pensii SAF de Pensii Private S.A.	společnost s ručením omezeným	Piata Charles de Gaulle 15, 011857, Bukurešť, Rumunsko
Penzijní společnost České pojišťovny, a.s.	akciová společnost	Na Pankráci 1720/123, Praha 4, 140 21, Česká republika
Green Point Offices a.s.	akciová společnost	Lamačská cesta 3/A, 841 04, Bratislava, Slovensko
Pařížská 26, s.r.o.	společnost s ručením omezeným	Václavské náměstí 823/33, Praha 1, 110 00, Česká republika
PALAC KRIZIK a.s.	akciová společnost	Radlická 608/2, Praha 5, 150 23, Česká republika
CITY EMPIRIA a.s.	akciová společnost	Na Strži 1702/65, Praha 4, 140 00, Česká republika
Solitaire Real Estate, a.s.	akciová společnost	Václavské náměstí 773/4, Praha 1, 110 00, Česká republika
IDEE s.r.o.	společnost s ručením omezeným	Václavské náměstí 823/33, Praha 1, 110 00, Česká republika
PL Investment Jerozolimskie I Sp. z o.o.	společnost s ručením omezeným	Ul. Postępu 15B, 02-676 Warszawa, Polsko
PL Investment Jerozolimskie II Sp. z o.o.	společnost s ručením omezeným	Ul. Postępu 15B, 02-676 Warszawa, Polsko
Náměstí Republiky 3a, s.r.o.	společnost s ručením omezeným	Václavské náměstí 823/33, Praha 1, 110 00, Česká republika
MUSTEK PROPERTIES s.r.o.	společnost s ručením omezeným	Václavské náměstí 823/33, Praha 1, 110 00, Česká republika
ČP Distribuce a.s.	akciová společnost	Na Pankráci 1658/121, Praha 4, 140 00, Česká republika
Office Center Purkyňova, a.s.	akciová společnost	Václavské náměstí 823/33, Praha 1, 110 00, Česká republika
Cleha Invest Sp. Z o.o.	společnost s ručením omezeným	ul. Królewska 18, 00-103 Warszawa, Polsko

Následující tabulka uvádí výši podílů Společnosti na základním kapitálu a hlasovacích právech ovládaných osob.

Název	Přímý podíl na ZK v %	Nepřímý podíl na ZK v %	Přímý podíl na hlasovacích právech v %	Nepřímý podíl na hlasovacích právech v %	Počet akcií držených ČP	Jmenovitá hodnota akcií/ výše obchodního podílu ČP v tis. Kč ¹	Pořizovací cena akcií/ obchodního podílu v tis. Kč (ke dni porizení)
Česká pojišťovna ZDRAVÍ a.s.	100		100		105	105 000	196 250
Generali Real Estate Fund CEE a.s., investiční fond	61,85		61,85		248	248 019	3 826 140
FINHAUS a.s.	100		100		30	3 000	277 126
Nadace GCP	N/A	N/A	N/A	N/A	N/A	N/A	N/A
ČP Strategic Investments N.V.	100		100		225 000	5 855	2 866 648
Acredité s.r.o.	80,4		80,4			80	269 977
Generali Fond de Pensii SAF de Pensii Private S.A.	99,9		99,9		51 994 800	289 766	1 076 556
Penzijní společnost České pojišťovny, a.s.		100		100			
Green Point Offices a.s.	100		100		1	651	834 533
Pařížská 26, s.r.o.	100		100			200	345 563
PALAC KRIZIK a.s.	50	30,93	50	30,93	101	1 010	527 268
CITY EMPIRIA a.s.		61,85		61,85			
Solitaire Real Estate, a.s.		61,85		61,85			
IDEE s.r.o.		61,85		61,85			
PL Investment Jerozolimskie I Sp. z o.o.		61,85		61,85			
PL Investment Jerozolimskie II Sp. z o.o.		61,85		61,85			
Náměstí Republiky 3a, s.r.o.		61,85		61,85			
MUSTEK PROPERTIES s.r.o.		61,85		61,85			
ČP Distribuce a.s.	100		100		20	2 000	56 540
Office Center Purkyňova, a.s.		61,85		61,85			
Cleha Invest Sp. Z o.o.		61,85		61,85			

¹ U zahraničních společností přepočteno kurzem ČNB k 30. 06. 2018

Změny za období od 1. ledna 2018:

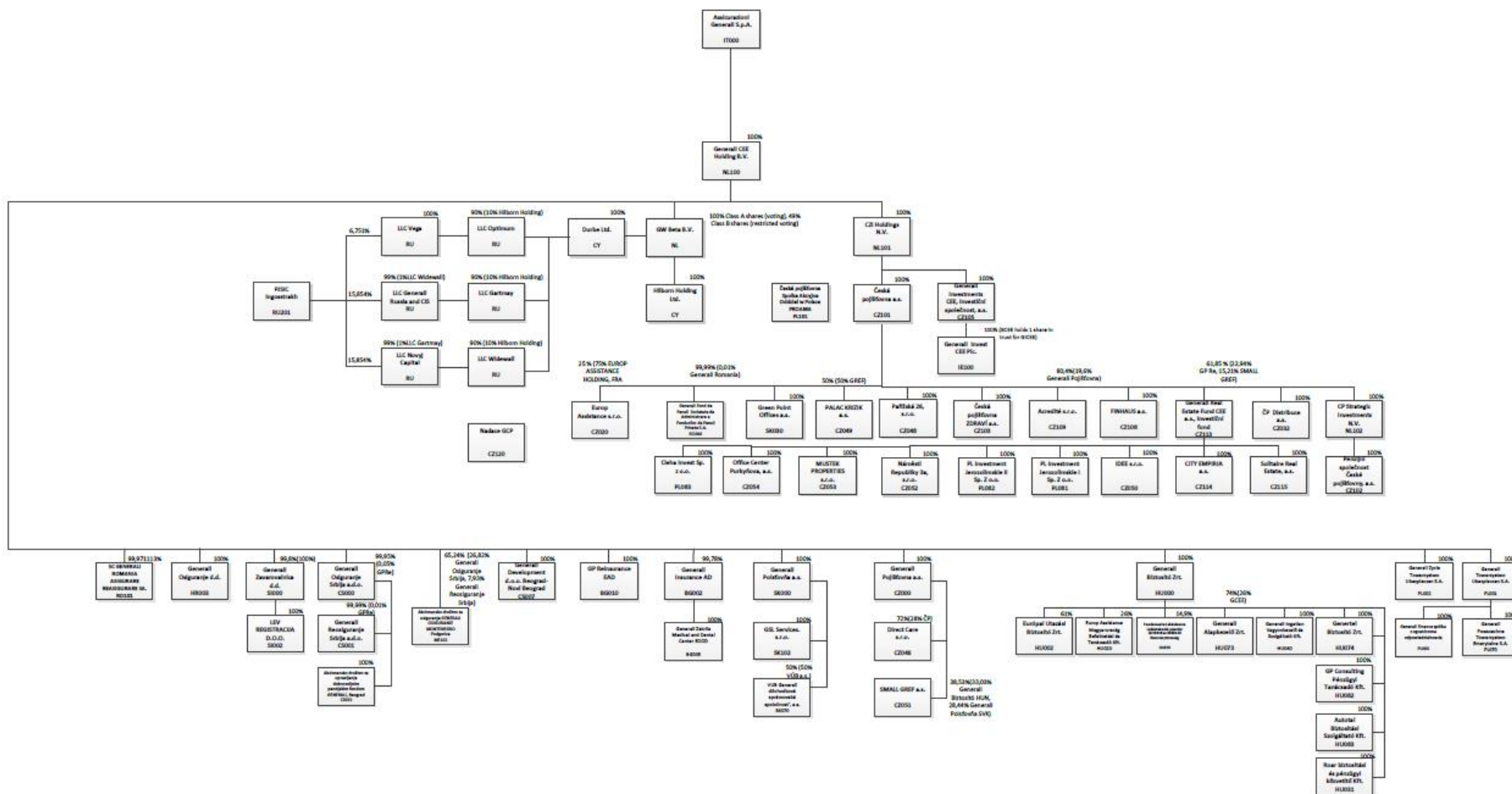
Dne 1. ledna 2018 nabyla účinnosti změna právní formy u společnosti ČP Distribuce a.s. Právní forma se změnila ze společnosti s ručením omezeným na akciovou společnost. Základní kapitál zůstal ve výši 2 mil. Kč a tvoří ho 20 ks akcií ve jmenovité hodnotě 100 000 Kč.

Výši pohledávek a závazků Společnosti vůči ovládaným osobám („OvOs“) uvádí následující tabulka.

	Výše pohledávek v tis. Kč	Výše závazku v tis. Kč	Výše cenných papírů, emitovaných OvOs v aktivech Společnosti v tis. Kč	
			Výše CP v pořizovací hodnotě	Výše CP v účetní hodnotě
Česká pojišťovna ZDRAVÍ a.s.	5 159	- 5 371	196 250	196 250
Generali Real Estate Fund CEE a.s., investiční fond	6 066		3 826 140	3 826 140
FINHAUS a.s.	253	- 7 664	277 126	127 126
Nadace GCP			N/A	N/A
CP Strategic Investments N.V.			2 866 648	2 866 648
Acredité s.r.o.		- 66		
Generali Fond de Pensii SAF de Pensii Private S.A.			1 076 556	1 076 556
Penzijní společnost České pojišťovny, a.s.	32 158	- 35 069		
Green Point Offices a.s.			834 533	834 533
PALAC KRIZIK a.s.			527 268	527 268
ČP Distribuce a.s.	203	- 85 319		
Office Center Purkyňova, a.s.	13 225			

Společnost nemá žádné závazky z cenných papírů vydaných ovládanými společnostmi.

Struktura Skupiny ČP k 30. 06. 2018



Finanční údaje o činnosti Společnosti

Finanční výkazy

Výkaz finanční pozice

V tisících Kč

	Aktuální období 30. 06. 2018	Minulé období 31. 12. 2017
Majetkové účasti v dceřiných a přidružených společnostech	9 844 237	9 874 237
Nehmotný majetek	887 276	969 183
Hmotný majetek	121 829	136 709
Investice	87 683 812	93 656 990
Investice do nemovitostí	6 369	6 369
Úvěry a půjčky	25 086 762	24 658 790
Realizovatelné cenné papíry	52 365 954	58 053 306
Finanční aktiva oceňovaná reálnou hodnotou proti zisku nebo ztrátě	10 224 727	10 938 525
Podíly zajistitelů na pojistně-technických rezervách	10 315 817	10 016 123
Pohledávky	6 860 229	6 347 652
Odložená daňová pohledávka	333 846	6 733
Časové rozlišení a příjmy příštích období	1 611 519	1 832 327
Peníze a peněžní ekvivalenty	902 360	1 683 005
Aktiva celkem	118 560 925	124 522 959
Základní kapitál	4 000 000	4 000 000
Nerozdělený zisk a ostatní fondy	17 795 720	20 669 729
Vlastní kapitál celkem	21 795 720	24 669 729
Závazky z pojištění	62 115 105	63 163 668
Ostatní rezervy	406 858	409 895
Finanční závazky	24 670 079	26 071 226
Závazky	7 922 273	8 341 604
Odložený daňový závazek		
Časové rozlišení a výnosy příštích období	1 650 890	1 866 837
Cizí zdroje celkem	96 765 205	99 853 230
Vlastní kapitál a cizí zdroje celkem	118 560 925	124 522 959

Výkaz zisku a ztráty

V tisících Kč

	Aktuální období 30. 06. 2018	Minulé období 30. 06. 2017
Zasloužené pojistné, očištěné od zajištění	9 082 904	8 908 287
Zasloužené pojistné	14 210 197	13 997 103
Pojistné postoupené zajišťovně	- 5 127 293	- 5 088 816
Úrokové a ostatní výnosy z investic	907 370	846 819
Výnos z majetkových podílů v dceřiných společnostech	705 632	739 516
Ostatní výnosy z finančních nástrojů a ostatních investic	406 974	414 109
Čistý zisk/ ztráta (-) z finančních investic oceňovaných reálnou hodnotou proti zisku nebo ztrátě	- 90 079	267 462
Ostatní výnosy	1 986 304	2 919 888
Výnosy celkem	12 999 105	14 096 081
Čistá výše nákladů na pojistná plnění	- 5 146 715	- 5 598 919
Hrubé náklady na pojistná plnění	- 7 659 859	- 7 943 670
Podíl zajišťovně	2 513 144	2 344 751
Náklady vyplývající z majetkových podílů v dceřiných společnostech	- 109 767	
Ostatní náklady na finanční nástroje a ostatní investice	- 370 450	- 304 919
Pořizovací náklady	- 1 437 052	- 1 398 098
Administrativní náklady	- 925 700	- 996 412
Ostatní náklady	- 2 168 421	- 3 130 902
Náklady celkem	- 10 158 105	- 11 429 250
Výsledek hospodaření před zdaněním	2 841 000	2 666 831
Daň z příjmů	- 433 747	- 377 625
Výsledek hospodaření v běžném účetním období	2 407 253	2 289 206

Výkaz úplného výsledku

V tisících Kč

	Aktuální období 30. 06. 2018	Minulé období 30. 06. 2017
Výsledek hospodaření v běžném účetním období	2 407 253	2 289 206
Ostatní úplný výsledek – položky, které mohou být v budoucích obdobích převedeny do výkazu zisku a ztráty		
Kurzové rozdíly vykázané ve vlastním kapitálu	1 080	7 714
Oceňovací rozdíly k realizovatelným finančním aktivům vykázané ve vlastním kapitálu	- 1 835 477	- 1 365 306
Oceňovací rozdíly k realizovatelným finančním aktivům vykázané ve výkazu zisku a ztráty	- 325 659	- 333 257
Ztráty ze snížení hodnoty realizovatelných finančních aktiv	23 130	13 148
Ostatní úplný výsledek před zdaněním	- 2 136 926	- 1 677 701
Daň z položek vykázaných nebo převedených do vlastního kapitálu	405 103	320 229
Ostatní úplný výsledek po zdanění	- 1 731 823	- 1 357 472
Úplný výsledek celkem	675 430	931 734

Reálné a jmenovité hodnoty derivátů

K 30. 06. 2018 v tis. Kč	Reálná hodnota	Jmenovitá hodnota
Deriváty sjednané za účelem zajištění	- 8 592	23 204 356
Deriváty sjednané za účelem obchodování nebo spekulace	43 539	4 734 647

Poměrové ukazatele

	30. 06. 2018 (%)
Rentabilita průměrných aktiv (ROAA)	1,98
Rentabilita průměrného vlastního kapitálu (ROAE)	10,36
"Combined ratio" v neživotním pojištění	85,6