

Čtvrtletní zpráva

31.3.2016

Obsah

Charakteristika České pojišťovny	3
Akcionářská struktura Společnosti.....	10
Údaje o struktuře Skupiny	11
Struktura Skupiny ČP k 31.03.2016	17
Finanční údaje o činnosti Společnosti.....	19

Charakteristika České pojišťovny

Základní informace o Společnosti

Obchodní firma	Česká pojišťovna a.s.
Právní forma	Akciová společnost
Sídlo společnosti	Spálená 75/16, 113 04 Praha 1
Identifikační číslo	452 72 956
Daňové identifikační číslo	CZ 4527 2956
Bankovní spojení	UniCredit Bank Czech Republic and Slovakia, a.s.
Účet	100511/2700
Datum vzniku	1. května 1992 Společnost byla založena na dobu neurčitou.
Právní předpis	Společnost byla (ve smyslu § 11 odst. 3 zákona č. 92/1991 Sb., o podmínkách převodu majetku státu na jiné osoby, ve znění pozdějších změn a doplňků) založena Fondem národního majetku České republiky – zakladatelskou listinou ze dne 28. dubna 1992 – a vznikla zápisem do obchodního rejstříku dne 1. května 1992.
Zápis v obchodním rejstříku	Městský soud v Praze Spisová značka oddíl B, vložka 1464
Datum zápisu do obchodního rejstříku	1. května 1992
Datum a účel poslední změny v obchodním rejstříku	3. února 2016 Zápis zvolení pana Pavola Pitoňáka do funkce člena představenstva, čímž došlo k navýšení počtu osob v představenstvu z pěti na šest.
Datum zveřejnění čtvrtletní zprávy	12. května 2016
Základní kapitál	4 000 000 000,- Kč Splaceno: 100 %

Akcie vydané Českou pojišťovnou

K 31. březnu 2016 zahrnoval schválený základní kapitál 40 000 kusů zaknihovaných kmenových akcií na jméno v celkové výši 4 000 mil. Kč.

Emise (ISIN)

Druh cenného papíru

Forma

Podoba

Jmenovitá hodnota

Počet kusů cenných papírů

Celkový objem

Datum emise

Údaje o přijetí k obchodování
na regulovaném (veřejném) trhu

CZ0009106043

kmenové

na jméno

zaknihované

100 000 Kč

40 000 ks

4 000 000 000 Kč

15. listopadu 2006

neregistrovaný CP (neobchodovatelné na veřejném trhu)

V průběhu období končícího 31. března 2016 Česká pojišťovna nedržela žádné vlastní akcie a zatímní listy ani jiné účastnické cenné papíry.

V průběhu období končícího 31. března 2016 nedošlo k žádným změnám základního kapitálu.

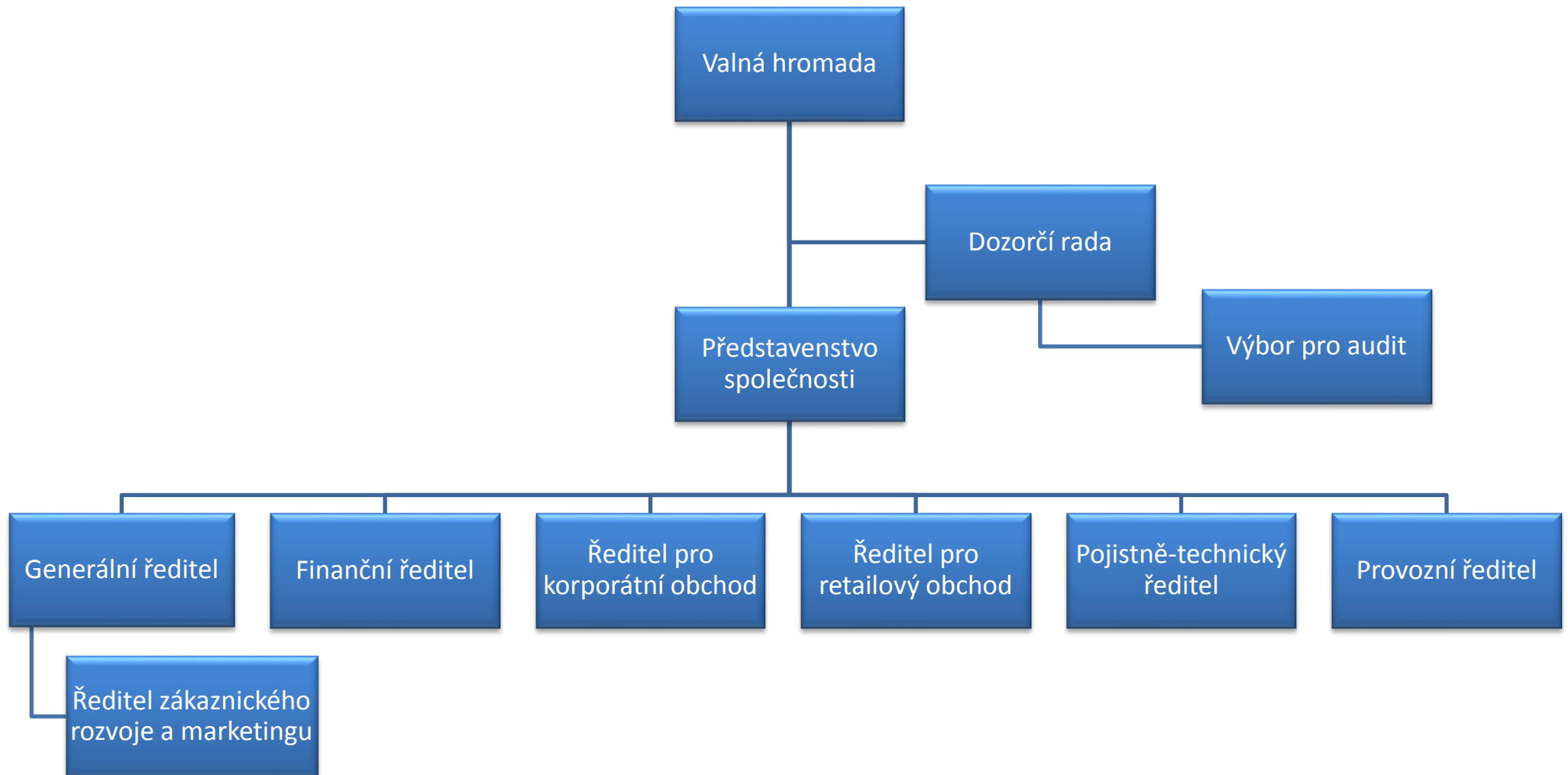
Předmět podnikání:

1. Pojišťovací činnost podle zákona č. 277/2009 Sb., o pojišťovnictví, v rozsahu
 - pojištých odvětví životních pojištění uvedených v příloze č. 1 k zákonu o pojišťovnictví, část A bod I, bod II, bod III, bod VI, bod VII a bod IX;
 - pojištých odvětví neživotních pojištění uvedených v příloze č. 1 k zákonu o pojišťovnictví, část B bod 1, 2, 3, 4, 5, 6, 7, 8, 9, 10, 11, 12, 13, 14, 15, 16, 17 a 18.
2. Zajišťovací činnost pro všechny typy zajišťovacích činností dle zákona o pojišťovnictví.
3. Činnosti související s pojišťovací a zajišťovací činností
 - zprostředkovatelská činnost prováděná v souvislosti s pojišťovací a zajišťovací činností podle zákona o pojišťovnictví,
 - poradenská činnost související s pojištěním fyzických a právnických osob podle zákona o pojišťovnictví,
 - šetření pojistných událostí prováděné na základě smlouvy s pojišťovnou podle zákona o pojišťovnictví,
 - uplatňování a výkon práv a povinností jménem a na účet České kanceláře pojistitelů ve smyslu zákona č. 168/1999 Sb., v platném znění,
 - zprostředkování finančních služeb uvedených pod písm. a) až j):
 - a) zprostředkování přijímání vkladů a jiných splatných fondů od veřejnosti, a to i zprostředkování v oblasti stavebního spoření a penzijního připojištění,
 - b) zprostředkování půjček všech druhů včetně – mezi jiným – spotřebitelských úvěrů, hypotečních úvěrů, factoringu a financování obchodních transakcí,
 - c) zprostředkování finančního leasingu,
 - d) zprostředkování všech plateb a peněžních převodů včetně kreditních a debetních karet, cestovních šeků a bankovních směnec,
 - e) zprostředkování záruk a závazků,
 - f) zprostředkování obchodování a vlastní účet zákazníků na burze nebo na trhu za hotové nebo jinak s obchodovatelnými nástroji a finančními aktivy,
 - g) zprostředkování správy majetkových hodnot, jako správy hotovosti nebo portfolia, všech forem správy kolektivních investic, správy penzijních fondů, ukládání do úschovy a svěření,
 - h) zprostředkování platebních a clearingových služeb týkajících se finančních aktiv včetně cenných papírů, odvozených produktů a jiných obchodovatelných nástrojů,
 - i) poradenské zprostředkování a ostatní pomocné finanční služby ke všem činnostem uvedeným v bodech a) až h) včetně referencí o úvěrech a jejich rozboru, výzkumu a poradenské činnosti v oblasti investic a portfolia, poradenské činnosti v oblasti akvizic a restrukturalizace a podnikové strategie,
 - j) zprostředkování poskytování a přenosu finančních informací, zpracování finančních údajů, jakož i příslušného programového vybavení ze strany poskytovatelů ostatních finančních služeb.
 - vzdělávací činnost pro pojišťovací zprostředkovatele a samostatné likvidátory pojistných událostí.

Společnost dále vykonává veškeré činnosti spojené s jejími majetkovými účastmi v jiných právnických osobách.

Všechny výše uvedené činnosti zapsané v Obchodním rejstříku Společnost skutečně vykonává. Žádná Společností vykonávaná nebo poskytována činnost nebyla Českou národní bankou omezená nebo pozastavená.

Základní organizační schéma České pojišťovny



Orgány Společnosti

Představenstvo Společnosti

předseda

Ing. Marek Jankovič

Funkční období: od 7. července 2015

Narozen: v roce 1966

Vzdělání: Slovenská vysoká škola technická v Bratislavě, obor technická kybernetika

Praxe: Allianz - Slovenská poisťovňa, a.s., Poisťovňa AIG Slovakia, a.s., Slovenská poisťovňa a.s.

Adresa: Na Pankráci 1720/123, 140 21 Praha

místopředseda

Mgr. Petr Bohumský, MBA

Funkční období: od 1. října 2014

Narozen: v roce 1971

Vzdělání: Univerzita Karlova v Praze, Matematicko-fyzikální fakulta

University of Pittsburgh – Joseph M. Katz Graduate School of Business, Advance Healthcare Management Institute

Praxe: Česká pojišťovna ZDRAVÍ a.s., Česká pojišťovna a.s., Generali PPF Holding B.V., PPF Group

Adresa: Na Pankráci 1720/123, 140 21 Praha

člen

RNDr. Marie Kovářová, PhD.

Funkční období: od 13. září 2013

Narozena: v roce 1972

Vzdělání: Univerzita Karlova v Praze, Matematicko-fyzikální fakulta

Praxe: Generali PPF Holding B. V., Generali Asigurari, McKinsey & Company, Inc

Adresa: Na Pankráci 1720/123, 140 21 Praha

člen

Ing. Mgr. Karel Bláha

Funkční období: od 1. června 2015

Narozen: v roce 1976

Vzdělání: Univerzita Karlova v Praze, Vysoká škola ekonomická v Praze

Praxe: Transgas, a.s., Generali Pojišťovna a.s., Česká pojišťovna a.s.

Adresa: Na Pankráci 1720/123, 140 21 Praha

člen

PhDr. Tomáš Vysoudil

Funkční období: od 1. července 2015

Narozen: v roce 1972

Vzdělání: Univerzita J. A. Komenského

Praxe: Česká pojišťovna ZDRAVÍ a.s., Česká pojišťovna a.s., ČP Direct a.s., Allianz pojišťovna, a.s., Allianz Penzijní fond, a.s., Allianz nadační fond

Adresa: Na Pankráci 1720/123, 140 21 Praha

člen

Ing. Pavol Pitoňák, MBA

Funkční období: od 20. ledna 2016

Narozen: v roce 1975

Vzdělání: Slovenská technická univerzita v Bratislavě, ESCP EAP v Berlíně

Praxe: Allianz Slovenská pojišťovna, a.s., Allianz Slovenská důchodková správcovská společnost, a.s., Wüstenrot Poist'ovňa, a.s., Wüstenrot stavebná sporiteľňa, a.s., Poist'ovňa TATRA, a.s. (Poist'ovňa Poštovej banky, a.s.), Generali poist'ovňa, a.s.

Adresa: Na Pankráci 1720/123, 140 21 Praha

Obory působnosti členů představenstva

Generální ředitel

Ing. Marek Jankovič

Ředitel pro korporátní obchod

Ing. Mgr. Karel Bláha

Finanční ředitel

Mgr. Petr Bohumský, MBA

Ředitel pro retailový obchod

PhDr. Tomáš Vysoudil

Provozní ředitelka

RNDr. Marie Kovářová, Ph.D.

Pojistně-technický ředitel

Ing. Pavol Pitoňák, MBA

Dozorčí rada Společnosti

předseda

Luciano Cirinà

Funkční období: od 7. července 2015

Narozen: v roce 1965

Vzdělání: Business Administration at the University of Trieste

Adresa: Na Míčánce 1914/35, 160 00 Praha 6

člen

Martin Sturzlbaum

Funkční období: od 13. října 2013

Narozen: v roce 1963

Vzdělání: Univerzita ve Vídni (obor právo a ekonomie)

Adresa: Rue de Praetere 1, Brusel, Belgie

člen

Gianluca Colocci

Funkční období: od 1. srpna 2014

Narozen: v roce 1967

Vzdělání: Business Administration at the University of Trieste

Adresa: Piazza Hortis 7, 34124 Terst, Itálie

člen

Gregor Pilgram

Funkční období: od 1. října 2014

Narozen: v roce 1973

Vzdělání: Master of Business Administration at the Wirtschaftsuniversitaet Vienna, Austria

Adresa: U Zvoňáky 2536/1d, Vinohrady, 120 00 Praha 2

Průměrný počet přepočtených zaměstnanců k 31. březnu 2016 činil 3 689 osob.

Údaje o osobách s řídicí pravomocí

Osobami s řídicí pravomocí jsou členové představenstva a členové dozorčí rady.

U žádného člena představenstva a dozorčí rady Společnosti nedochází při působení v orgánech dalších společností ke střetu zájmů.

Hlavní, pro Společnost významné, aktivity členů představenstva a dozorčí rady v jiných společnostech:

Luciana Cirina:

členství ve statutárním orgánu Generali CEE Holding B. V., Nizozemí
vedoucí organizační složky Generali CEE Holding, B.V., organizační složka se sídlem v Praze
předsednictví v dozorčí radě Generali Bulgaria Holding EAD, Bulharsko
předsednictví v dozorčí radě Generali Insurance AD a Generali Life Insurance AD, Bulharsko
předsednictví v dozorčí radě Generali Towarzystwo Ubezpieczeń S.A. a Generali Życie Towarzystwo Ubezpieczeń S.A., Polsko
předsednictví v dozorčí radě Generali Poist'ovňa, a.s., Slovensko
členství v dozorčí radě Generali Biztosító Zrt., Maďarsko
členství v dozorčí radě SC GENERALI ROMANIA ASIGURARE REASIGURARE SA, Rumunsko
předsednictví v dozorčí radě Generali Pojišťovny a.s.
člen dozorčí rady Europ Assistance a.s.
vedoucí organizační složky Generali Infrastructure Services Czech Branch, organizační složka se sídlem v Praze
členství ve správní radě České kanceláře pojistitelů;

Marie Kovářová:

členství ve statutárním orgánu Generali Development s.r.o.
předsednictví v představenstvu Generali Services CEE a.s.
členství v představenstvu Generali Pojišťovna a.s.
členství v dozorčí radě České pojišťovny Zdraví a.s.;

Petr Bohumský:

místopředsednictví v představenstvu Generali Pojišťovna a.s.
členství v dozorčí radě Generali Services CEE a.s.
členství v dozorčí radě České pojišťovny ZDRAVÍ a.s.
členství v dozorčí radě Penzijní společnosti České pojišťovny a.s.
členství v dozorčí radě Nadace GCP
členství v dozorčí radě Europ Assistance a.s.
členství ve statutárním orgánu ČP ASISTENCE s.r.o.;

Tomáš Vysoudil:

členství v představenstvu České pojišťovny Zdraví a.s.
členství v dozorčí radě Penzijní společnosti České pojišťovny a.s.
předsednictví v dozorčí radě Nadace GCP
jednatel Generali Development s.r.o.;

Jiří Fialka:

členství v představenstvu společnosti Generali Pojišťovna a.s.
členství v představenstvu společnosti Česká pojišťovna ZDRAVÍ a.s.
členství v představenstvu společnosti Penzijní společnost České pojišťovny a.s.;

Karel Bláha:

členství v představenstvu Generali Pojišťovna a.s.
jednatel Direct Care s.r.o.;

Gianluca Colocci:

členství v dozorčí radě společnosti Generali Pojišťovna a.s.,
členství v dozorčí radě společnosti Penzijní společnost České pojišťovna a.s.,
místopředseda dozorčí rady v Generali Towarzystwo Ubezpieczeń S.A. a Generali Życie
Towarzystwo Ubezpieczeń S.A., Polsko
člen dozorčí rady v Generali Powszechne Towarzystwo Emerytalne S.A., Polsko
předseda dozorčí rady v Generali Finance Sp. Z o.o., Polsko;

Gregor Pilgram:

členství ve statutárním orgánu Generali CEE Holding B.V., Nizozemí
členství v dozorčí radě Generali Investments CEE a.s.
členství v dozorčí radě Generali Poist'ovňa, a.s., Slovensko
členství v dozorčí radě Generali Towarzystwo Ubezpieczeń S.A. a Generali Życie Towarzystwo
Ubezpieczeń S.A., Polsko
členství v dozorčí radě Generali Biztosító Zrt. a Genertel Biztosító Zrt., Maďarsko
členství v představenstvu Akcionarsko društvo za osiguranje GENERALI OSIGURANJE SRBIJA,
Srbsko
členství v dozorčí radě Generali osiguranje dioničko društvo, Chorvatsko
členství v dozorčí radě Generali Zavarovalnica d.d. Ljubljana, Slovinsko
členství v dozorčí radě Generali Pojišťovna a.s.;

Martin Sturzlbaum:

členství ve statutárním orgánu EUROPAISCHE Reiseversicherung AG a Europe Assistance GmbH,
Rakousko.

Žádný z členů představenstva ani dozorčí rady nebyl odsouzen za podvodný trestný čin.

K 31. březnu 2016 Společnost neevidovala žádné půjčky nebo zálohy poskytnuté členům
představenstva a dozorčí rady a žádné záruky vydané za členy představenstva a dozorčí rady.

Akcionářská struktura Společnosti

Česká pojišťovna byla k 31. březnu 2016 součástí koncernu, v němž je hlavní holdingovou společností zastřešující celou strukturu Generali CEE Holding B.V. Konečnou osobou ovládající Českou pojišťovnu je Assicurazioni Generali S.p.A., která k 31. březnu 2016 disponovala 100% podílem na hlasovacích právech. Jediným akcionářem Společnosti je CZI Holdings N.V.

CZI Holdings N.V.

Právní forma:	akciová společnost
Sídlo:	1112XN Diemen, Amsterdam, Diemerhof 32, Nizozemské království
Číslo spisu u rejstříku obchodní a průmyslové komory pro Amsterdam:	34245976
Základní kapitál:	100 000 000 EUR
Výše podílu na hlasovacích právech:	100%
Datum založení:	6. dubna 2006
Popis činnosti:	finanční holding

Společnost nemá se svým jediným akcionářem CZI Holdings N.V. uzavřenou ovládací smlouvu a k 31. prosinci 2015 sestavila zprávu o vztazích mezi propojenými osobami dle § 82 zákona č. 90/2012 Sb.

Údaje o struktuře Skupiny

Ovládající osoby Společnosti

Kromě jediného akcionáře CZI Holdings N.V. jsou dalšími ovládajícími osobami níže uvedené společnosti:

Generali CEE Holding B.V.

Právní forma:	společnost s ručením omezeným
Sídlo:	1112XN Diemen, Amsterdam, Diemerhof 32, Nizozemské království
Číslo spisu u rejstříku obchodní a průmyslové komory pro Amsterdam:	34275688
Základní kapitál:	100 000 EUR
Výše podílu na hlasovacích právech:	100% (nepřímý)
Výše podílu na základním kapitálu:	100% (nepřímý)
Datum založení:	8. června 2007
Popis činnosti:	holdingové aktivity

Assicurazioni Generali S.p.A

Právní forma:	akciová společnost
Sídlo:	Piazza Duca degli Abruzzi 2, Trieste, Itálie
Číslo v rejstříku společností pro Trieste:	00079760328
Základní kapitál:	1 556 873 283 EUR
Výše podílu na hlasovacích právech:	100% (nepřímý)
Výše podílu na základním kapitálu:	100% (nepřímý)
Datum založení:	26. prosince 1831
Popis činnosti:	poskytování pojistných a finančních produktů

Výši pohledávek a závazků Společnosti vůči ovládajícím osobám uvádí následující tabulka

k 31.03.2016 v tis.Kč	Pohledávky	Závazky
Generali CEE Holding B.V.	179	(21 038)
Assicurazioni Generali S.p.A	2 869	(10 811)

Česká pojišťovna nemá ve svých aktivech cenné papíry emitované ovládajícími osobami.

Společnost rovněž nepřijala záruky od ovládaných osob a ani neposkytla záruky těmto osobám.

Ovládané osoby Společnosti

Název	Právní forma	Adresa sídla
Česká pojišťovna ZDRAVÍ a.s.	akciová společnost	Na Pankráci 1720/123, Praha 4, 14021, Česká republika
Generali Real Estate Fund CEE a.s., investiční fond	akciová společnost	Na Pankráci 1658/121, Praha 4, 14021, Česká republika
Nadace České pojišťovny	nadace	Na Pankráci 1658/121, Praha 4, 14021, Česká republika
ČP Strategic Investments N.V.	akciová společnost	Diemerhof 32, 1112XN, Diemen, Nizozemské království
Generali Services CEE a.s.	akciová společnost	Na Pankráci 1720/123, Praha 4, 14021, Česká republika
REFICOR s.r.o.	společnost s ručením omezeným	Na Pankráci 1658/121, Praha 4, 14021, Česká republika
Generali SAF de Pensii Private S.A.(Generali Fond de Pensii S.A.)	společnost s ručením omezeným	Piata Charles de Gaulle 15, PSČ 011857, Bukurešť, Rumunsko
City Empiria a.s.	akciová společnost	Na Strži 1702/65, Praha 4, 140 00, Česká republika
Solitaire Real Estate a.s.	akciová společnost	Rozkošného 1058/3, Praha 5, 150 00, Česká republika
Penzijní společnost České pojišťovny, a.s.	akciová společnost	Na Pankráci 1720/123, Praha 4, 140 21, Česká republika
Apollo Business Center IV a.s.	akciová společnost	Gorkého 3, Bratislava 811 01, Slovenská republika
Finansovij servis o.o.o.	společnost s ručením omezeným	Ul. Pravdy 8, 125040, Moskva, Ruská federace
Pařížská 26, s.r.o.	společnost s ručením omezeným	Václavské náměstí 823/33, Praha 1, 110 00, Česká republika
PALAC KRIZIK a.s.	akciová společnost	Radlická 608/2, Praha 5, 150 23, Česká republika
IDEE s.r.o.	společnost s ručením omezeným	Václavské náměstí 823/33, Praha 1, 110 00, Česká republika
PL Investment Jerozolimskie I Sp. z o.o.	společnost s ručením omezeným	Ul. Postępu 15B 02-676 Warszawa

PL Investment Jerozolimskie II Sp. z o.o.	společnost s ručením omezeným	Ul. Postępu 15B 02-676 Warszawa
Náměstí Republiky 3a, s.r.o.	společnost s ručením omezeným	Václavské náměstí 823/33, Praha 1, 110 00, Česká republika

Následující tabulka uvádí výši podílů Společnosti na základním kapitálu a hlasovacích právech ovládaných osob.

Název	Přímý podíl na ZK v %	Nepřímý podíl na ZK v %	Přímý podíl na hlasovacích právech v %	Nepřímý podíl na hlasovacích právech v %	Počet akcií držaných ČP	Jmenovitá hodnota akcií/ výše obchodního podílu ČP v tis. Kč ¹	Požizovací cena akcií/ obchodního podílu v tis. Kč (ke dni pořízení)
Česká pojišťovna ZDRAVÍ a.s.	100		100		100	100 000	191 250
Generali Real Estate Fund CEE a.s., investiční fond	60,16		60,16		219	218 982	3 312 260
Generali Services CEE a.s.	80		80		24	2 400	122 403
Nadace GCP	N/A	N/A	N/A	N/A	N/A	N/A	N/A
ČP Strategic Investments N.V.	100		100		225 000	6 087	3 116 648
REFICOR s.r.o.	80,4		80,4			80	269 977
Generali SAF de Pensii Private S.A. (Generali Fond de Pensii S.A.)	99,9		99,9		51 994 800	314 233	1 076 556
City Empiria a.s.		60,16		60,16			
Solitaire Real Estate a.s.		60,16		60,16			
Penzijní společnost České pojišťovny, a.s.		100		100			
Apollo Business Center IV a.s.	100		100		1	676	834 533
Finansový servis o.o.o.	100		100				1 566
Pařížská 26, s.r.o.	100		100			200	345 563
PALAC KRIZIK a.s.	50	30,08	50	30,08	101	1 010	527 268
IDEE s.r.o.		60,16		60,16			
Investment Jerozolimskie I Sp. Z o.o.		60,16		60,16			
Investment Jerozolimskie II Sp. Z o.o.		60,16		60,16			
Náměstí Republiky 3a, s.r.o.		60,16		60,16		602	

¹ U zahraničních společností přepočteno kurzem ČNB k 31.03.2016

Změny za období od 1. ledna 2016:

Společnosti Generali Real Estate Fund CEE a.s. změnila k 21.3. svůj název na Generali Real Estate Fund CEE a.s., investiční fond a současně zvýšila svůj základní kapitál o 100 mil. CZK úpisem 100 nových akcií. Česká pojišťovna upisuje 34 ks akcií o celkové hodnotě 553,86 mil. CZK, čímž počet akcií vzrostl ze 185 ks na 219 ks a její podíl na společnosti se snížil ze 70 % na 60,16 %. Novou dcerou Generali Real Estate Fund CEE a.s., investiční fond se stává společnost Náměstí Republiky 3a, s.r.o., která vlastní budovu shodné adresy.

Výši pohledávek a závazků Společnosti vůči ovládaným osobám („OvOs“) uvádí následující tabulka.

	Výše pohledávek v tis. Kč	Výše závazku v tis. Kč	Výše cenných papírů, emitovaných OvOs v aktivech Společnosti v tis. Kč	
			Výše CP v pořizovací hodnotě	Výše CP v účetní hodnotě
Česká pojišťovna ZDRAVÍ a.s.	170 869	(28 326)	191 250	191 250
Generali Real Estate Fund CEE a.s., investiční fond			3 312 260	3 312 260
Generali Services CEE a.s.	81	(14 063)	122 403	2 403
ČP Strategic Investments N.V.			3 116 648	3 116 648
REFICOR s.r.o.	28	(886)		
Generali Societate de Administrare a Fondurilor de Pensii Private S.A.			1 076 556	1 076 556
Penzijní společnost České pojišťovny, a.s.	32 543	(31 565)		
Apollo Business Center IV a.s.			834 533	834 533
Pařížská 26, s.r.o.		(66 000)		
PALAC KRIZIK a.s.			527 268	527 268

Majetková účast v dceřiné společnosti Pařížská 26, s.r.o., byla zastavena na krytí bankovního úvěru poskytnutého této dceřiné společnosti ve výši 8,740 miliónů Eur.

Společnost nemá žádné závazky z cenných papírů vydaných ovládanými společnostmi.

Česká pojišťovna podléhá povinnosti dodržovat upravenou míru solventnosti. Nejaktuálnější výpočet upravené míry solventnosti byl proveden k 31. prosinci 2015, do jejího výpočtu byly zahrnuty následující ovládané osoby:

- Česká pojišťovna ZDRAVÍ a.s.

Finanční údaje o činnosti Společnosti

Finanční výkazy

Výkaz finanční pozice

V tisících Kč

	Aktuální období 31.03.2016	Minulé období 31.12.2015
Majetkové účasti v dceřiných a přidružených společnostech	9 473 095	8 919 235
Nehmotný majetek	904 800	955 648
Hmotný majetek	217 941	237 678
Investice	76 476 767	77 554 010
Investice do nemovitostí	57 709	57 709
Úvěry a půjčky	5 908 670	4 115 091
Realizovatelné cenné papíry	59 061 974	62 032 062
Finanční aktiva oceňovaná reálnou hodnotou proti účtům nákladů nebo výnosů	11 448 414	11 349 148
Podíly zajistitelů na pojistně-technických rezervách	9 843 491	9 789 628
Pohledávky	6 015 861	6 085 919
Časové rozlišení a příjmy příštích období	1 063 910	1 084 965
Peníze a peněžní ekvivalenty	3 614 682	1 945 653
Aktiva celkem	107 610 547	106 572 736
Základní kapitál	4 000 000	4 000 000
Nerozdělený zisk a fondy	22 784 093	21 434 827
Vlastní kapitál celkem	26 784 093	25 434 827
Závazky z pojištění	67 076 458	67 692 431
Ostatní rezervy	606 680	611 218
Finanční závazky	3 211 262	3 166 263
Závazky	8 045 460	7 750 320
Odložený daňový závazek	58 411	36 532
Časové rozlišení a výnosy příštích období	1 828 183	1 881 145
Cizí zdroje celkem	80 826 454	81 137 909
Vlastní kapitál a cizí zdroje celkem	107 610 547	106 572 736

Výkaz zisku a ztráty

V tisících Kč

	Aktuální období 31.03.2016	Minulé období 31.03.2015
Zasloužené pojistné, očištěné od zajištění	4 415 142	4 777 005
Zasloužené pojistné	6 820 955	7 195 228
Pojistné postoupené zajišťovatelům	(2 405 813)	(2 418 223)
Úrokové a ostatní výnosy z investic	429 475	496 267
Ostatní výnosy z finančních nástrojů a ostatních investic	639 687	538 430
Čistý zisk/ ztráta (-) z finančních investic oceňovaných reálnou hodnotou proti účtu nákladů nebo výnosů	106 237	(727 979)
Ostatní výnosy	136 115	1 416 649
Výnosy celkem	5 726 656	6 500 372
Čistá výše nákladů na pojistná plnění	(2 461 381)	(2 961 986)
Hrubé náklady na pojistná plnění	(3 479 998)	(4 380 239)
Podíl zajišťovatelů na nákladech na pojistná plnění	1 018 617	1 418 253
Úrokové a ostatní náklady na finanční nástroje a ostatní investice	(278 997)	(47 326)
Pořizovací náklady	(694 308)	(633 961)
Administrativní náklady	(494 124)	(475 473)
Ostatní náklady	(651 014)	(561 258)
Náklady celkem	(4 579 824)	(4 680 004)
Výsledek hospodaření před zdaněním	1 146 832	1 820 368
Daň z příjmů	(217 713)	(349 764)
Výsledek hospodaření z ukončovaných operací		4 918
Výsledek hospodaření v běžném účetním období	929 119	1 475 522

Výkaz úplného výsledku

V tisících Kč

	Aktuální období 31.03.2016	Minulé období 31.03.2015
Hospodářský výsledek z běžné činnosti	929 119	1 470 604
Hospodářský výsledek z ukončovaných operací		4 918
Výsledek hospodaření v běžném účetním období	929 119	1 475 522
Ostatní úplný výsledek – položky, které mohou být v budoucích obdobích převedeny do výkazu zisku a ztráty		
Kurzové rozdíly vykázané ve vlastním kapitálu	(5 110)	
Oceňovací rozdíly k realizovatelným finančním aktivům vykázané ve vlastním kapitálu	804 320	3 126 210
Oceňovací rozdíly k realizovatelným finančním aktivům vykázané ve výkazu zisku a ztráty	(241 671)	(379 558)
Ztráty ze snížení hodnoty realizovatelných finančních aktiv	43 489	9 429
Zisk/ztráta z ukončovaných operací		(9 610)
Ostatní úplný výsledek před zdaněním	601 028	2 746 471
Daň z položek vykázaných nebo převedených do vlastního kapitálu	(115 166)	(526 802)
Ostatní úplný výsledek po zdanění	485 862	2 219 669
Celkový úplný výsledek	1 414 981	3 695 191

Reálné a jmenovité hodnoty derivátů

k 31.03.2016 v tis. Kč	Reálná hodnota	Jmenovitá hodnota
Deriváty sjednané za účelem zajištění	(763 872)	43 152 719
Deriváty sjednané za účelem obchodování nebo spekulace	(57 764)	4 507 088

Ukazatel solventnosti a garanční fond

(v mld. Kč)	31.12.2015
Životní pojištění	
Požadovaná míra solventnosti	2,2
Disponibilní míra solventnosti	14,4
Poměr disponibilní a požadované míry solventnosti	6,5
Neživotní pojištění	
Požadovaná míra solventnosti	1,9
Disponibilní míra solventnosti	7,4
Poměr disponibilní a požadované míry solventnosti	3,9
Garanční fond	1,4
Poměr garančního fondu a součtu položek podle § 18	0,064

Upravená míra solventnosti

(v mil. Kč)		31.12.2015
Součet disponibilní míry solventnosti ČP a dceřiných pojišťoven	Část A - UMS	22 067
Disponibilní míra solventnosti ČP	DMSp	21 746
Disponibilní míra solventnosti dceřiných pojišťoven	Suma ($q_i * DMS_i$) přes všechny přidružené finanční osoby	321
Součet jiných položek podle § 16 odst. 4 vyhlášky za dceřiné pojišťovny, požadované míry solventnosti ČP a požadované míry solventnosti dceřiných pojišťoven	Část B - UMS	4 424
Součet jiných položek podle § 16 odst. 4 vyhlášky za dceřiné pojišťovny	Suma UHPi přes všechny přidružené finanční osoby	191
Požadovaná míra solventnosti ČP	PMSp	4 142
Požadovaná míra solventnosti dceřiných pojišťoven	Suma ($q_i * PMS_i$) přes všechny přidružené finanční osoby	90
Upravená míra solventnosti pojišťovny	USp = A - B	17 643

Poměrové ukazatele

	31.03.2016
Rentabilita průměrných aktiv (ROAA)	0,87%
Rentabilita průměrného vlastního kapitálu (ROAE)	3,56%
"Combined ratio" v neživotním pojištění	76,70%