

Čtvrtletní zpráva

30.6.2013

Obsah

Charakteristika České pojišťovny	3
Akcionářská struktura Společnosti	11
Údaje o struktuře Skupiny	12
Struktura Skupiny ČP k 30.06.2013	16
Finanční údaje o činnosti Společnosti	18

Charakteristika České pojišťovny

Základní informace o Společnosti

Obchodní firma	Česká pojišťovna a.s.
Právní forma	Akciová společnost
Sídlo společnosti	Spálená 75/16, 113 04 Praha 1
Identifikační číslo	452 72 956
Daňové identifikační číslo	CZ 4527 2956
Bankovní spojení	ING Bank N.V.
Účet	1000524511/3500
Datum vzniku	1. května 1992 Společnost byla založena na dobu neurčitou.
Právní předpis	Společnost byla (ve smyslu § 11 odst. 3 zákona č. 92/1991 Sb., o podmínkách převodu majetku státu na jiné osoby, ve znění pozdějších změn a doplňků) založena Fondem národního majetku České republiky – zakladatelskou listinou ze dne 28. dubna 1992 – a vznikla zápisem do obchodního rejstříku dne 1. května 1992.
Zápis v obchodním rejstříku	Městský soud v Praze Spisová značka oddíl B, vložka 1464
Datum zápisu do obchodního rejstříku	1. května 1992
Datum a účel poslední změny v obchodním rejstříku	14. května 2013 Zvolení pana Jaroslava Mlynáře do funkce místopředsedy představenstva a zvolení pana Luciana Ciriny do funkce předsedy představenstva.
Datum zveřejnění čtvrtletní zprávy	12. srpna 2013
Základní kapitál	4 000 000 000,- Kč Splaceno: 100 %

Akcie vydané Českou pojišťovnou

K 30. červnu 2013 zahrnoval schválený základní kapitál 40 000 kusů zaknihovaných kmenových akcií na jméno v celkové výši 4 000 mil. Kč.

Emise (ISIN)

Druh cenného papíru

Forma

Podoba

Jmenovitá hodnota

Počet kusů cenných papírů 40 000 ks

Celkový objem

Datum emise

Údaje o přijetí k obchodování
na regulovaném (veřejném) trhu

CZ0009106043

kmenové

na jméno

zaknihované

100 000 Kč

4 000 000 000 Kč

15. listopadu 2006

neregistrovaný CP (neobchodovatelné na veřejném trhu)

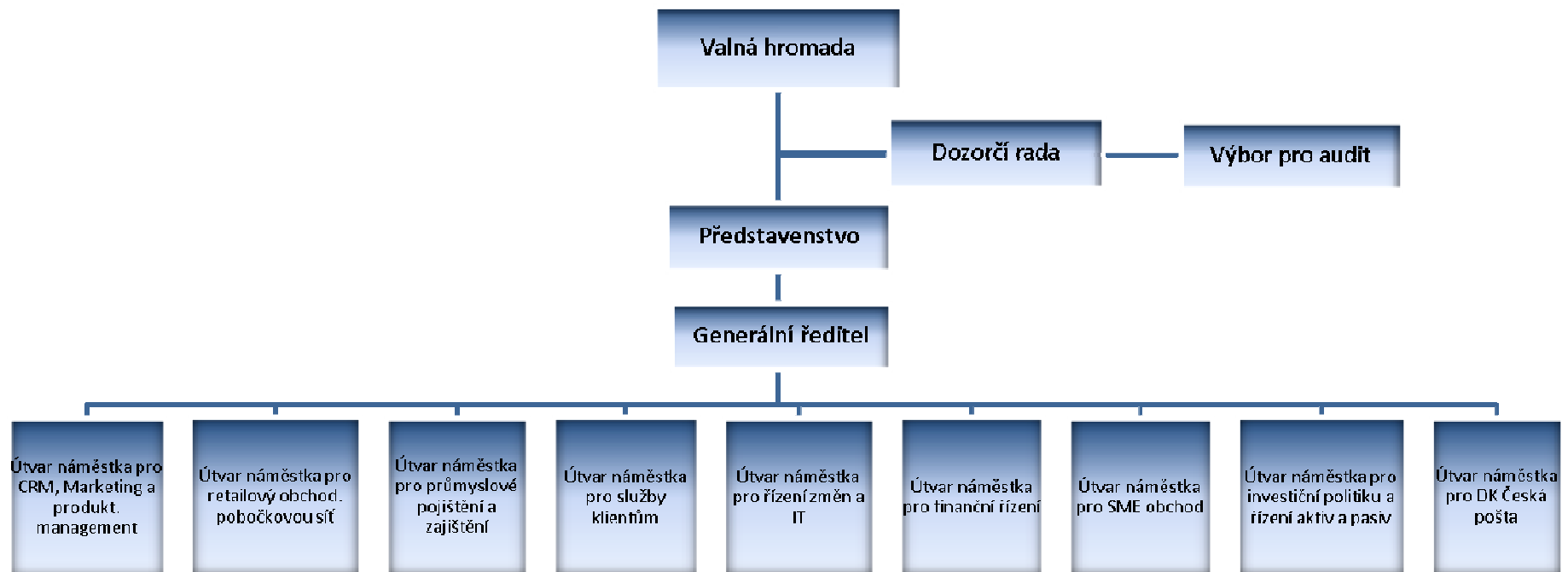
V průběhu období končícího 30. června 2013 Česká pojišťovna nedržela žádné vlastní akcie a zatímní listy ani jiné účastnické cenné papíry. V průběhu období končícího 30. června 2013 nedošlo k žádným změnám základního kapitálu.

Předmět podnikání:

1. Pojišťovací činnost podle zákona č. 277/2009 Sb., o pojišťovnictví, v rozsahu
 - pojistných odvětví životních pojištění uvedených v příloze č. 1 k zákonu o pojišťovnictví, část A bod I, bod II, bod III, bod VI, bod VII a bod IX;
 - pojistných odvětví neživotních pojištění uvedených v příloze č. 1 k zákonu o pojišťovnictví, část B bod 1, 2, 3, 4, 5, 6, 7, 8, 9, 10, 11, 12, 13, 14, 15, 16, 17 a 18.
2. Zajišťovací činnost pro všechny typy zajišťovacích činností dle zákona o pojišťovnictví.
3. Činnosti související s pojišťovací a zajišťovací činností
 - zprostředkovatelská činnost prováděná v souvislosti s pojišťovací a zajišťovací činností podle zákona o pojišťovnictví,
 - poradenská činnost související s pojištěním fyzických a právnických osob podle zákona o pojišťovnictví,
 - šetření pojistných událostí prováděné na základě smlouvy s pojišťovnou podle zákona o pojišťovnictví,
 - uplatňování a výkon práv a povinností jménem a na účet České kanceláře pojistitelů ve smyslu zákona č. 168/1999 Sb., v platném znění,
 - zprostředkování finančních služeb uvedených pod písm. a) až j):
 - a) zprostředkování přijímání vkladů a jiných splatných fondů od veřejnosti, a to i zprostředkování v oblasti stavebního spoření a penzijního připojištění
 - b) zprostředkování půjček všech druhů včetně, mezi jiným, spotřebitelských úvěrů, hypotečních úvěrů, factoring a financování obchodních transakcí,
 - c) zprostředkování finančního leasingu
 - d) zprostředkování všech plateb a peněžních převodů včetně kreditních a debetních karet, cestovních šeků a bankovních směnec,
 - e) zprostředkování záruk a závazků,
 - f) zprostředkování obchodování a vlastní účet zákazníků na burze nebo na trhu za hotové nebo jinak s obchodovatelnými nástroji a finančními aktivy,
 - g) zprostředkování správy majetkových hodnot jako správy hotovosti nebo portfolia, všech forem správy kolektivních investic, správy penzijních fondů, ukládání do úschovy a svěřenství
 - h) zprostředkování platebních a clearingových služeb týkajících se finančních aktiv, včetně cenných papírů, odvozených produktů a jiných obchodovatelných nástrojů,
 - i) poradenské zprostředkování a ostatní pomocné finanční služby ke všem činnostem uvedeným v bodech a) až h) včetně referencí o úvěrech a jejich rozboru, výzkumu a poradenské činnosti v oblasti investic a portfolia, poradenské činnosti v oblasti akvizic a restrukturalizace a podnikové strategie
 - j) zprostředkování poskytování a přenosu finančních informací, zpracování finančních údajů, jakož i příslušného programového vybavení ze strany poskytovatelů ostatních finančních služeb.
 - vzdělávací činnost pro pojišťovací zprostředkovatele a samostatné likvidátory pojistných událostí

Všechny výše uvedené činnosti zapsané v Obchodním rejstříku Společnost skutečně vykonává. Žádná Společností vykonávaná nebo poskytována činnost nebyla Českou národní bankou omezená nebo pozastavená.

Základní organizační schéma České pojišťovny



Vedení společnosti

generální ředitel

Ing. Jaroslav Mlynář CSc.

Funkční období: od 1. června 2013

Narozen: v roce 1954

Vzdělání: Vysoké učení technické v Brně

Praxe: Generali in Vienna, Generali pojišťovna, Generali Slovakia

náměstek pro průmyslové pojištění a zajištění

Ing. Milan Beneš

Funkční období: od 15. ledna 2008

Narozen: v roce 1968

Vzdělání: Elektrotechnická fakulta Západočeské univerzity Plzeň

Praxe: ZČE Plzeň a.s., FCC Folprecht s.r.o., LogicaCMG, Accenture Central Europe B.V.

náměstek pro řízení změn a IT

Ing. Lukáš Klášterský

Narozen: v roce 1969

Funkční období: od 1. srpna 2012

Vzdělání: ČVUT v Praze, obor automatizace a inženýrská informatika na strojní fakultě

Praxe: Telefónica O2, Lucent technologies, Debis IT Services Czech (později T-System)

náměstek pro finanční řízení

Mgr. Petr Bohumský

Funkční období: od 1. června 2013

Narozen: v roce 1971

Vzdělání: Univerzita Karlova v Praze, University of Pittsburgh – Joseph M. Katz Graduate School of Business, Advance Healthcare Management Institute

Praxe: Česká pojišťovna ZDRAVÍ, Česká pojišťovna, PPF, Generali PPF Holding

náměstek pro retailový obchod

Ing. Robert Hlava

Funkční období: od 1. prosince 2010

Narozen: v roce 1970

Vzdělání: VUT Brno, Fakulta stavební

Praxe: ČSOB a.s., ČP INVEST investiční společnost, a.s.

náměstek pro služby klientům

Ing. Jiří Doubravský, MBA., Ph.D.

Funkční období: od 1. prosince 2010

Narozen: v roce 1972

Vzdělání: ZČU, Ekonomická fakulta, VŠE – postgraduální studium, Nottingham Trent University

Praxe: HVB Bank, a.s., Komerční banka, a.s.

náměstek pro CRM, Marketing a produktový management

Mgr. Ing. Zdeněk Románek, MBA

Funkční období: od 1. dubna 2010

Narozen: v roce 1976

Vzdělání: MFF UK – Operační výzkum/optimalizace, VŠE – Pojistné inženýrství, INSEAD – MBA

Praxe: KPMG Česká republika, s.r.o., Revitalizační Agentura, a.s. (Lazard Frerés a Latona Associates), McKisney & Company Inc.

náměstek pro SME obchod

Ing. Petr Lehký

Funkční období: od 1. ledna 2011

Narozen: v roce 1970

Vzdělání: ČVUT Praha, Fakulta strojní

Praxe: ŠKODA AUTO a.s., GE Money Multiservis, a.s., ŠkoFIN s.r.o.

Společnost vlastní pobočku v Polsku, která byla do tamějšího obchodního rejstříku zapsána dne 23. srpna 2012. Pobočka se zabývá stejnými činnostmi jako její zakládající společnost a podléhá dohledu České národní banky. Všechny údaje jsou vykazány včetně polské pobočky.

Průměrný počet přepočtených zaměstnanců k 30. červnu 2013 činil 4 023 osob.

Orgány Společnosti

Představenstvo Společnosti

předseda

Dr. Luciano Cirinà

Funkční období: od 14. května 2013

Narozen: v roce 1965

Vzdělání: Business Administration

Praxe: Vedoucí korporátní divize Rizika pro Rakousko a CEE zemí ve Vídni, generální ředitel Generali Versicherung AG v Rakousku, Generali Holding Vienna

místopředseda

Ing. Jaroslav Mlynář CSc.

Funkční období: od 14. května 2013

Narozen: v roce 1954

Vzdělání: Vysoké učení technické v Brně

Praxe: Generali in Vienna, Generali pojišťovna, Generali Slovakia

člen

Ing. Milan Beneš

Funkční období: od 1. února 2011

Narozen: v roce 1968

Vzdělání: Elektrotechnická fakulta Západočeské univerzity Plzeň

Praxe: ZČE Plzeň a.s., FCC Folprecht s.r.o., LogicaCMG, Accenture Central Europe B.V.

Adresa: Na Pankráci 1720/123, 140 21 Praha

Dozorčí rada společnosti

předseda

Milan Maděryč

Funkční období: od 1. června 2011

Narozen: v roce 1955

Vzdělání: střední odborné s maturitou, postgraduální studium při VUT Brno

Adresa: Evropská 2690/17, 160 41 Praha

člen

Dr. Lorenzo Kravina

Funkční období: od 3. prosince 2008

Narozen v roce 1964

Vzdělání: degree in Economics at the University of Venice

Adresa: Piazza Duca degli Abruzzi 2, I – 34132 Trieste

člen

Ing. Irena Špatenková

Funkční období: od 23. září 2011

Narozena v roce 1956

Vzdělání: VŠE Praha

Adresa: Na Pankráci 1720/123, 140 21 Praha

Údaje o osobách s řídicí pravomocí

Osobami s řídicí pravomocí jsou členové představenstva a členové dozorčí rady.

U žádného člena představenstva a dozorčí rady Společnosti nedochází při působení v orgánech dalších společností ke střetu zájmů.

Hlavní, pro Společnost významné aktivity členů představenstva a dozorčí rady v jiných společnostech:

- členství pana Jaroslava Mlynáře v dozorčí radě společnosti Penzijní společnost České pojišťovny a.s., ČP DIRECT, a.s., Generali PPF Services a.s., Pankrác services s.r.o., Generali Pojišťovna a.s. a členství v představenstvu společnosti Generali PPF Holding B.V.,
- místopředsednictví pana Lorenza Kraviny v dozorčí radě společnosti Generali Pojišťovna, a.s., Generali penzijní fond a.s., Penzijní fond České pojišťovny a.s.
- místopředsednictví dozorčí rady pana Milana Beneše ve společnosti ČP DIRECT, a.s.

Žádný z členů představenstva ani dozorčí rady nebyl odsouzen za podvodný trestný čin.

K 30. červnu 2013 Společnost neevidovala žádné půjčky nebo zálohy poskytnuté členům představenstva a dozorčí rady a žádné záruky vydané za členy představenstva a dozorčí rady.

Akciónářská struktura Společnosti

Česká pojišťovna byla k 30. červnu 2013 součástí koncernu, v němž je hlavní holdingovou společností zastřešující celou strukturu Generali PPF Holding B.V. Konečnou osobou ovládající Českou pojišťovnu je Assicurazioni Generali S.p.A., která disponuje 76% podílem na hlasovacích právech spojených s akciemi společnosti Generali PPF Holding B.V. (24% podílem disponuje společnost PPF Group N.V.). Jediným akcionářem Společnosti je CZI Holdings N.V.

CZI Holdings N.V.

1077 Amsterdam, Tower B, Stravinskylaan 933
Nizozemské království

Právní forma:	akciová společnost
Sídlo:	Stravinskylaan 933, Tower B, Level 9, 1077 XX Amsterdam (změna sídla od 1. dubna 2007) Nizozemské království
Číslo spisu u rejstříku obchodní a průmyslové komory pro Amsterdam:	34245976
Základní kapitál:	100 000 000 EUR
Výše podílu na hlasovacích právech:	100%
Datum založení:	6. dubna 2006
Popis činnosti:	holdingové aktivity a jejich financování

Společnost nemá se svým jediným akcionářem CZI Holdings N.V. uzavřenu ovládací smlouvu a sestavuje zprávu o vztazích mezi propojenými osobami dle § 66a odstavce 9 zákona č. 513/1991 Sb.

Údaje o struktuře Skupiny

Ovládající osoby Společnosti

Kromě jediného akcionáře CZI Holdings N.V. jsou dalšími ovládajícími osobami níže uvedené společnosti:

Generali PPF Holding B.V.

Právní forma:	společnost s ručením omezeným
Sídlo:	Strawinskylaan 933, 1077XX Amsterdam Nizozemsko
Číslo spisu u rejstříku obchodní a průmyslové komory pro Amsterdam:	34275688
Základní kapitál:	500 000 EUR
Výše podílu na hlasovacích právech:	100% (nepřímý)
Výše podílu na základním kapitálu:	100% (nepřímý)
Datum založení:	8. června 2007
Popis činnosti:	holdingové aktivity a jejich financování

Assicurazioni Generali S.p.A

Právní forma:	akciová společnost
Sídlo:	Piazza Duca degli Abruzzi 2, Trieste, Itálie
Číslo v rejstříku společností pro Trieste:	00079760328
Základní kapitál:	1 556 873 283 EUR
Výše podílu na hlasovacích právech:	76% (nepřímý)
Výše podílu na základním kapitálu:	76% (nepřímý)
Datum založení:	26. prosince 1831
Popis činnosti:	poskytování pojišťných a finančních produktů

Výši pohledávek a závazků Společnosti vůči ovládajícím osobám uvádí následující tabulka

(v tis.Kč)	Pohledávky	Závazky
Generali PPF Holding B.V.	217	15 000

Společnost nepřijala záruky od ovládajících osob a ani neposkytla záruky těmto osobám.

Ovládané osoby Společnosti

Název	Právní forma	Adresa sídla
ČP DIRECT, a.s.	akciová společnost	Na Pankráci 1658/121, Praha 4, 14021, Česká republika
Česká pojišťovna ZDRAVÍ a.s.	akciová společnost	Litevská 1174/8, Praha 10, 10005, Česká republika
ČP INVEST invest. spol., a.s.	akciová společnost	Na Pankráci 1658/121, Praha 4, 14021, Česká republika
ČP INVEST Realitní Uzavřený Investiční Fond a.s.	akciová společnost	Na Pankráci 1658/121, Praha 4, 14021, Česká republika
Generali PPF Services a.s.	akciová společnost	Na Pankráci 1658/121, Praha 4, 14021, Česká republika
Nadace České pojišťovny	nadace	Na Pankráci 1658/121, Praha 4, 14021, Česká republika
Pankrác Services s.r.o.	společnost s ručením omezeným	Na Pankráci 1658/121, Praha 4, 14021, Česká republika
ČP Strategic Investments N.V.	akciová společnost	Tower B, Strawinskylaan 933, 1077 XX, Amsterdam,
REFICOR s.r.o.	společnost s ručením omezeným	Na Pankráci 1658/121, Praha 4, 14021, Česká republika
Univerzální správa majetku, a.s.	akciová společnost	Na Pankráci 1658/121, Praha 4, 14021, Česká republika
Generali SAF de Pensii Private S.A.(Generali Fond de Pensii S.A.)	společnost s ručením omezeným	Str. Polizu, nr 58-60, 11062, Bukurest, Rumunsko
City Empiria a.s.	akciová společnost	Praha 4, Nusle, Hvězdova 1716/2b, PSČ 14078
Solitaire Real Estate a.s.	akciová společnost	Praha 5 - Smíchov, Rozkošného 1058/3, PSČ 150 00
Penzijní společnost České pojišťovny, a.s.	akciová společnost	Praha 1, Truhlářská 1106/9, PSČ 11000
Apollo Business Center IV a.s.	akciová společnost	Gorkého 3, Bratislava 811 01
Finansovij servis o.o.o.	společnost s ručením omezeným	Ul. Pravdy 8, 125040, Moskva, Ruská federace
ČP ASISTENCE s.r.o.	společnost s ručením omezeným	Praha 4, Na Pankráci 1658/121, PSČ 140 21

Následující tabulka uvádí výši podílů Společnosti na základním kapitálu a hlasovacích právech ovládaných osob.

Název	Přímý podíl na ZK v %	Nepřímý podíl na ZK v %	Přímý podíl na hlasovacích právech v %	Nepřímý podíl na hlasovacích právech v %	Počet akcií držených ČP	Jmenovitá hodnota akcií/ výše obchodního podílu ČP v tis. Kč*	Požizovací cena akcií/ obchodního podílu v tis. Kč (ke dni pořízení)
ČP DIRECT, a.s.	100		100		8	20 000	29 400
Česká pojišťovna ZDRAVÍ a.s.	100		100		100	100 000	191 250
ČP INVEST invest. spol., a.s.	100		100		2 170	91 000	45 758
ČP INVEST Realitní Uzavřený Investiční Fond a.s.	68		68		50	50 320	725 000
Generali PPF Services a.s.	80		80		24	2 400	122 403
Nadace České pojišťovny	N/A	N/A	N/A	N/A	N/A	N/A	N/A
Pankrác Services s.r.o.	100		100		N/A	200	269 848
ČP Strategic Investments N.V	96,7		96,7		2 719 688	5 646	3 016 648
REFICOR s.r.o.	100		100		N/A	100	73
Univerzální správa majetku, a.s.	100		100		10	1 000	1 103
Generali SAF de Pensii Private S.A. (Generali Fond de Pensii S.A.)	99,9		99,9		88 991 100	517 928	1 076 857
City Empiria a.s.		68		68			
Solitaire Real Estate a.s.		68		68			
Penzijní společnost České pojišťovny, a.s.		96,7		96,7			
Apollo Business Center IV a.s.	100		100		1	649	801 876
Finansový servis o.o.o.	100		100		N/A		1 566
ČP ASISTENCE s.r.o.	51		51		N/A	1 530	5 100

* U zahraničních společností přepočteno kurzem ČNB k 30.06.2013.

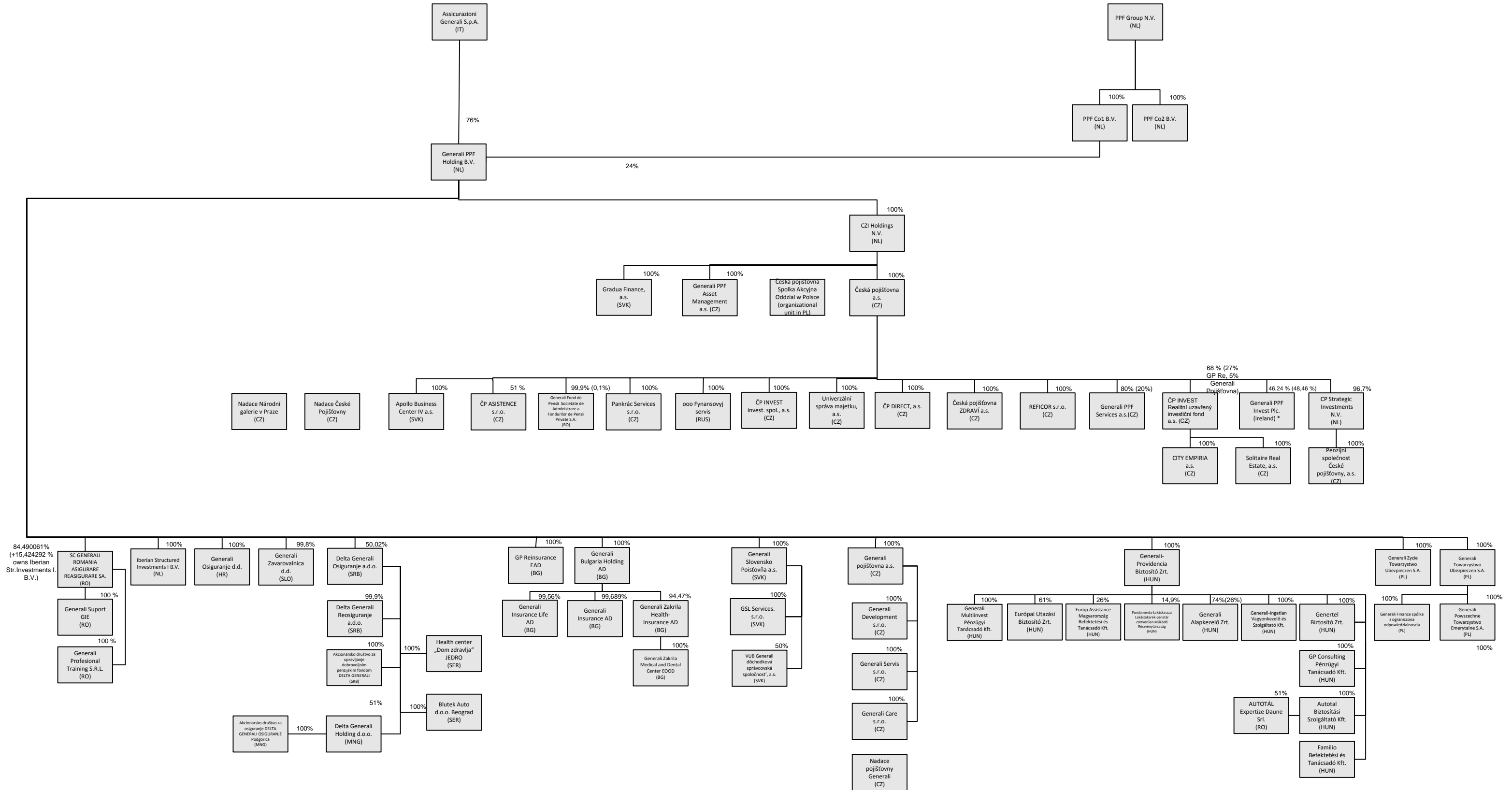
Výši pohledávek a závazků Společnosti vůči ovládaným osobám („OvOs“) uvádí následující tabulka.

	Výše pohledávek v tis. Kč	Výše závazku v tis. Kč	Výše cenných papírů, emitovaných OvOs v aktivech Společnosti v tis. Kč	
			Výše CP v pořizovací hodnotě	Výše CP v účetní hodnotě
ČP DIRECT, a.s.	4	(10 640)	29 400	29 400
Česká pojišťovna ZDRAVÍ a.s.	2 360	(31 218)	191 250	191 250
ČP INVEST invest. spol., a.s.	240	(907)	45 758	45 758
ČP INVEST Realitní Uzavřený Investiční Fond a.s.			725 000	725 000
Generali PPF Services a.s.	5 488	(13 848)	122 403	2 403
Pankrác Services s.r.o.	3	(7)		
ČP Strategic Investments N.V			3 016 648	3 016 648
REFICOR s.r.o.	7	(1 007)		
Univerzální správa majetku, a.s.	6		1 103	1 103
Generali SAF de Pensii Private S.A.(Generali Fond de Pensii S.A.)			1 076 857	1 076 857
Solitaire Real Estate a.s.	153			
Penzijní společnost České pojišťovny, a.s.		(36 553)		
Apollo Business Center IV a.s.			801 876	801 876
ČP ASISTENCE s.r.o.	20 704	(2 136)		

Společnost neposkytla záruky ovládaným osobám a ani nepřijala záruky od těchto osob.

Společnost nemá žádné závazky z cenných papírů vydaných ovládanými společnostmi.

Generali PPF Holding B.V. - structure as of 30.06.2013



* Generali PPF Invest Plc. (IR) je otevřená investiční společnost s proměnlivou kapitálovou strukturou a s oddělenými závazky mezi dílčími podfondy. Podíl České pojišťovny a.s. závisí na podílu investic do jednotlivých fondů. Investice do podílových fondů jsou v účetní závěrce České pojišťovny a.s. vykazovány jako cenné papíry držené k prodeji.
 * Generali PPF Invest Plc. (IR) is an open investment company with variable capital structure and with separated liabilities between the individual sub-funds. The share of Česká pojišťovna a.s. depends on the share of investment in each fund. Investments in the funds are in the Česká pojišťovna a.s. financial statements reported as securities being hold for sale.



Česká pojišťovna podléhá povinnosti dodržovat upravenou míru solventnosti. Nejaktuálnější výpočet upravené míry solventnosti byl proveden k 31.12.2012, do jejího výpočtu byly zahrnuty následující ovládané osoby:

- Česká pojišťovna ZDRAVÍ a.s.,
- Generali "Foreign Insurance Company Inc.",
- JSC Generali Life.

Finanční údaje o činnosti Společnosti

Finanční výkazy

Výkaz finanční pozice

V tisících Kč

	Aktuální období 30.06.2013	Minulé období 31.12.2012
Majetkové účasti v dceřiných a přidružených společnostech	5 908 456	5 405 460
Nehmotný majetek	1 729 164	1 843 314
Hmotný majetek	451 732	477 059
Investice	89 367 488	91 595 431
Investice do nemovitostí	64 791	64 791
Úvěry a půjčky	2 079 933	1 018 924
Finanční aktiva určená k prodeji	65 603 555	68 048 162
Finanční aktiva oceňovaná reálnou hodnotou proti účtům nákladů nebo výnosů	21 357 986	22 082 290
Ostatní investice	261 223	381 264
Podíly zajistitelů na pojistně-technických rezervách	11 493 986	9 702 028
Pohledávky	7 328 458	6 647 711
Odložená daňová pohledávka		13 943
Ostatní aktiva	815 121	969 601
Peníze a peněžní ekvivalenty	4 649 698	5 088 994
Aktiva celkem	121 744 103	121 743 541
Základní kapitál	4 000 000	4 000 000
Výsledky hospodaření a fondy	14 851 862	17 330 712
Vlastní kapitál celkem	18 851 862	21 330 712
Závazky z pojištění	85 840 721	85 640 343
Ostatní rezervy	1 202 769	1 209 440
Finanční závazky	4 838 138	3 854 181
Závazky	9 521 681	7 877 122
Odložený daňový závazek	3 316	
Ostatní závazky	1 485 616	1 831 743
Cizí zdroje celkem	102 892 241	100 412 829
Vlastní kapitál a cizí zdroje celkem	121 744 103	121 743 541

Výkaz zisku a ztráty

V tisících Kč

	Aktuální období 30.06.2013	Minulé období 30.06.2012
Zasloužené pojistné očištěné o podíl zajistitele	10 906 813	10 886 484
Zasloužené pojistné	16 087 104	16 041 836
Pojistné postoupené zajistitelům	(5 180 291)	(5 155 352)
Úrokové a obdobné výnosy z investic	1 247 689	1 220 921
Výnos z majetkových podílů v dceřiných a přidružených společnostech	154 418	95 491
Ostatní výnosy z investic	948 618	562 393
Čistý výnos z finančních investic oceňovaných reálnou hodnotou proti účtu nákladů a výnosů	(844 656)	658 962
Ostatní výnosy	1 195 437	627 351
Výnosy celkem	13 608 319	14 051 602
Čistá výše nákladů na pojistná plnění	(7 048 145)	(7 676 543)
Náklady na pojistná plnění	(10 855 337)	(10 000 312)
Podíl zajistitelů na nákladech na pojistná plnění	3 807 192	2 323 769
Úrokové náklady	(18 956)	(17 411)
Náklady z majetkových podílů v dceřiných a přidružených společnostech	(4 361)	
Ostatní náklady na investice	(797 413)	(445 328)
Pořizovací náklady	(1 676 065)	(1 738 853)
Administrativní náklady	(1 103 185)	(1 162 179)
Ostatní náklady	(692 068)	(634 270)
Náklady celkem	(11 340 193)	(11 674 584)
Zisk před zdaněním	2 268 126	2 377 018
Daň z příjmů	(385 785)	(367 547)
Zisk v běžném účetním období	1 882 341	2 009 471

Výkaz úplného výsledku

V tisících Kč

	Aktuální období 30.06.2013	Minulé období 30.06.2012
Výsledek hospodaření v běžném účetním období	1 882 340	2 009 471
Ostatní úplný výsledek		
Kurzové rozdíly vykázané ve vlastním kapitálu	1 386	
Oceňovací rozdíly k investičnímu majetku při odúčtování převedené do nerozděleného hospodářského výsledku	3	
Oceňovací rozdíly k realizovatelným finančním aktivům vykázané ve vlastním kapitálu	(938 052)	2 161 500
Přecenění realizovatelných finančních aktiv převedené do výkazu zisku a ztráty	(326 279)	(52 808)
Ztráty ze snížení hodnoty realizovatelných finančních aktiv	77 894	99 196
Ostatní úplný výsledek před zdaněním	(1 185 048)	2 207 888
Daň z položek Ostatního úplného výsledku před zdaněním	223 858	(419 498)
Ostatní úplný výsledek po zdanění	(961 190)	1 788 390
Celkový úplný výsledek	921 150	3 797 861

Reálné a jmenovité hodnoty derivátů

k 30.06.2013 v tis. Kč	Reálná hodnota	Jmenovitá hodnota
Deriváty sjednané za účelem zajištění	(978 858)	37 440 932
Deriváty sjednané za účelem obchodování nebo spekulace	(396 666)	21 298 346

Ukazatel solventnosti a garanční fond

(v mld. Kč)	31.12.2012
Životní pojištění	
Požadovaná míra solventnosti	2,9
Disponibilní míra solventnosti	13,3
Poměr disponibilní a požadované míry solventnosti	4,6
Neživotní pojištění	
Požadovaná míra solventnosti	2,2
Disponibilní míra solventnosti	6,5
Poměr disponibilní a požadované míry solventnosti	2,9
Garanční fond	1,7
Poměr garančního fondu a součtu položek podle § 18	0,09

Upravená míra solventnosti

(v mil. Kč)		31.12.2012
Součet disponibilní míry solventnosti ČP a dceřiných pojišťoven	Část A - UMS	20 290
Disponibilní míra solventnosti ČP	DMSp	19 784
Disponibilní míra solventnosti dceřiných pojišťoven	Suma ($q_i * DMS_i$) přes všechny přidružené finanční osoby	505
Součet jiných položek podle § 16 odst. 4 vyhlášky za dceřiné pojišťovny, požadované míry solventnosti ČP a požadované míry solventnosti dceřiných pojišťoven	Část B - UMS	5 739
Součet jiných položek podle § 16 odst. 4 vyhlášky za dceřiné pojišťovny	Suma UHPi přes všechny přidružené finanční osoby	387
Požadovaná míra solventnosti ČP	PMSp	5 142
Požadovaná míra solventnosti dceřiných pojišťoven	Suma ($q_i * PMS_i$) přes všechny přidružené finanční osoby	210
Upravená míra solventnosti pojišťovny	USp = A - B	14 551

Poměrové ukazatele

	30.06.2013
Rentabilita průměrných aktiv (ROAA)	1,55%
Rentabilita průměrného vlastního kapitálu (ROAE)	9,37%
"Combined ratio" v neživotním pojištění	80,70%