

Čtvrtletní zpráva

30.6.2015

Obsah

Charakteristika České pojišťovny	3
Akcionářská struktura Společnosti.....	10
Údaje o struktuře Skupiny	11
Struktura Skupiny ČP k 30.06.2015	17
Finanční údaje o činnosti Společnosti.....	19

Charakteristika České pojišťovny

Základní informace o Společnosti

Obchodní firma	Česká pojišťovna a.s.
Právní forma	Akciová společnost
Sídlo společnosti	Spálená 75/16, 113 04 Praha 1
Identifikační číslo	452 72 956
Daňové identifikační číslo	CZ 4527 2956
Bankovní spojení	UniCredit bank Czech republic, a.s.
Účet	100511/2700
Datum vzniku	1. května 1992 Společnost byla založena na dobu neurčitou.
Právní předpis	Společnost byla (ve smyslu § 11 odst. 3 zákona č. 92/1991 Sb., o podmínkách převodu majetku státu na jiné osoby, ve znění pozdějších změn a doplňků) založena Fondem národního majetku České republiky – zakladatelskou listinou ze dne 28. dubna 1992 – a vznikla zápisem do obchodního rejstříku dne 1. května 1992.
Zápis v obchodním rejstříku	Městský soud v Praze Spisová značka oddíl B, vložka 1464
Datum zápisu do obchodního rejstříku	1. května 1992
Datum a účel poslední změny v obchodním rejstříku	5. června 2015 Zápis zvolení pana Karla Bláhy do funkce člena představenstva, ve funkci nahradil pana Štefana Tillingera.
Datum zveřejnění čtvrtletní zprávy	11. srpna 2015
Základní kapitál	4 000 000 000,- Kč Splaceno: 100 %

Akcie vydané Českou pojišťovnou

K 30. červnu 2015 zahrnoval schválený základní kapitál 40 000 kusů zaknihovaných kmenových akcií na jméno v celkové výši 4 000 mil. Kč.

Emise (ISIN)

CZ0009106043

Druh cenného papíru

kmenové

Forma

na jméno

Podoba

zaknihované

Jmenovitá hodnota

100 000 Kč

Počet kusů cenných papírů

40 000 ks

Celkový objem

4 000 000 000 Kč

Datum emise

15. listopadu 2006

Údaje o přijetí k obchodování na regulovaném (veřejném) trhu

neregistrovaný CP (neobchodovatelné na veřejném trhu)

V průběhu období končícího 30. června 2015 Česká pojišťovna nadržela žádné vlastní akcie a zatímní listy ani jiné účastnické cenné papíry.

V průběhu období končícího 30. června 2015 nedošlo k žádným změnám základního kapitálu.

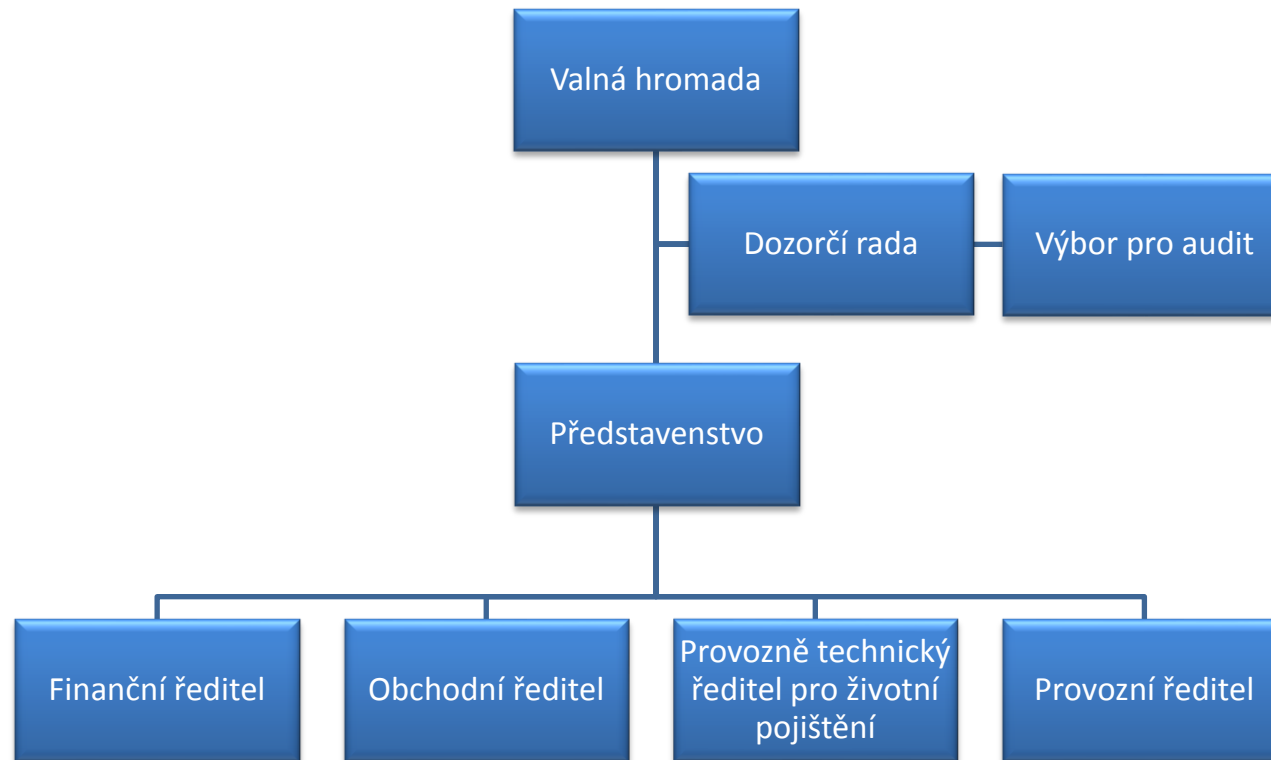
Předmět podnikání:

1. Pojišťovací činnost podle zákona č. 277/2009 Sb., o pojišťovnictví, v rozsahu
 - pojištných odvětví životních pojištění uvedených v příloze č. 1 k zákonu o pojišťovnictví, část A bod I, bod II, bod III, bod VI, bod VII a bod IX;
 - pojištných odvětví neživotních pojištění uvedených v příloze č. 1 k zákonu o pojišťovnictví, část B bod 1, 2, 3, 4, 5, 6, 7, 8, 9, 10, 11, 12, 13, 14, 15, 16, 17 a 18.
2. Zajišťovací činnost pro všechny typy zajišťovacích činností dle zákona o pojišťovnictví.
3. Činnosti související s pojišťovací a zajišťovací činností
 - zprostředkovatelská činnost prováděná v souvislosti s pojišťovací a zajišťovací činností podle zákona o pojišťovnictví,
 - poradenská činnost související s pojištěním fyzických a právnických osob podle zákona o pojišťovnictví,
 - šetření pojistných událostí prováděné na základě smlouvy s pojišťovnou podle zákona o pojišťovnictví,
 - uplatňování a výkon práv a povinností jménem a na účet České kanceláře pojistitelů ve smyslu zákona č. 168/1999 Sb., v platném znění,
 - zprostředkování finančních služeb uvedených pod písm. a) až j):
 - a) zprostředkování přijímání vkladů a jiných splatných fondů od veřejnosti, a to i zprostředkování v oblasti stavebního spoření a penzijního připojištění,
 - b) zprostředkování půjček všech druhů včetně – mezi jiným – spotřebitelských úvěrů, hypotečních úvěrů, factoringu a financování obchodních transakcí,
 - c) zprostředkování finančního leasingu,
 - d) zprostředkování všech plateb a peněžních převodů včetně kreditních a debetních karet, cestovních šeků a bankovních směnec,
 - e) zprostředkování záruk a závazků,
 - f) zprostředkování obchodování a vlastní účet zákazníků na burze nebo na trhu za hotové nebo jinak s obchodovatelnými nástroji a finančními aktivy,
 - g) zprostředkování správy majetkových hodnot, jako správy hotovosti nebo portfolia, všech forem správy kolektivních investic, správy penzijních fondů, ukládání do úschovy a svěření,
 - h) zprostředkování platebních a clearingových služeb týkajících se finančních aktiv včetně cenných papírů, odvozených produktů a jiných obchodovatelných nástrojů,
 - i) poradenské zprostředkování a ostatní pomocné finanční služby ke všem činnostem uvedeným v bodech a) až h) včetně referencí o úvěrech a jejich rozboru, výzkumu a poradenské činnosti v oblasti investic a portfolia, poradenské činnosti v oblasti akvizic a restrukturalizace a podnikové strategie,
 - j) zprostředkování poskytování a přenosu finančních informací, zpracování finančních údajů, jakož i příslušného programového vybavení ze strany poskytovatelů ostatních finančních služeb.
 - vzdělávací činnost pro pojišťovací zprostředkovatele a samostatné likvidátory pojistných událostí.

Společnost dále vykonává veškeré činnosti spojené s jejími majetkovými účastmi v jiných právnických osobách.

Všechny výše uvedené činnosti zapsané v Obchodním rejstříku Společnost skutečně vykonává. Žádná Společností vykonávaná nebo poskytována činnost nebyla Českou národní bankou omezená nebo pozastavená.

Základní organizační schéma České pojišťovny



Orgány Společnosti

Představenstvo Společnosti

předseda

Dr. Luciano Cirinà

Funkční období: od 14. května 2013

Narozen: v roce 1965

Vzdělání: Business Administration at the University of Trieste

Praxe: Generali PPF Holding B. V., Austrian Insurers Federation, Generali Versicherung and, Generali Holding Vienna, Assicurazioni Generali, Trieste, Generali Versicherung, Vienna, Deutscher Lloyd (Generali Group)

Adresa: Na Pankráci 1720/123, 140 21 Praha

místopředseda

Mgr. Petr Bohumský, MBA

Funkční období: od 1. října 2014

Narozen: v roce 1971

Vzdělání: Univerzita Karlova v Praze, Matematicko-fyzikální fakulta

University of Pittsburgh – Joseph M. Katz Graduate School of Business, Advance Healthcare Management Institute

Praxe: Česká pojišťovna ZDRAVÍ, Generali PPF Holding B. V., PPF Group, Actuarial Association of Europe (Groupe Consultatif Actuariel Européen)

Adresa: Na Pankráci 1720/123, 140 21 Praha

člen

RNDr. Jiří Fialka, Ph.D.

Funkční období: od 13. září 2013

Narozen: v roce 1971

Vzdělání: Univerzita Karlova v Praze, Matematicko-fyzikální fakulta

Praxe: Deloitte Advisory s.r.o., Actuarial Association of Europe (Groupe Consultatif Actuariel Européen), KPMG Česká republika Audit, s.r.o.

Adresa: Na Pankráci 1720/123, 140 21 Praha

člen

RNDr. Marie Kovářová, Ph.D.

Funkční období: od 13. září 2013

Narozena: v roce 1972

Vzdělání: Univerzita Karlova v Praze, Matematicko-fyzikální fakulta

Praxe: Generali PPF Holding B. V., Generali Asigurari, McKinsey & Company, Inc

Adresa: Na Pankráci 1720/123, 140 21 Praha

člen

Mgr. Ing. Karel Bláha

Funkční období: od 1. června 2015

Narozen: v roce 1976

Vzdělání: Univerzita Karlova v Praze, obor právo a právní věda; Vysoká škola ekonomická v Praze, specializace Hospodářská politika

Praxe: Česká pojišťovna, a.s. / Generali pojišťovna, a.s., Transgas, a.s.

Adresa: Bítovská 1213/12, 140 00 Praha

Obory působnosti členů představenstva

Finanční ředitel

Mgr. Petr Bohumský, MBA
Funkční období: od 1. června 2013

Provozní ředitelka

RNDr. Marie Kovářová, Ph.D.
Funkční období: od 1. července 2013

Obchodní ředitel

Mgr. Ing. Karel Bláha
Funkční období: od 1. června 2015

Pojistně-technický ředitel za oblast životního pojištění

RNDr. Jiří Fialka, Ph.D.
Funkční období: od 1. srpna 2013

Dozorčí rada Společnosti

předseda

Martin Sturzlbaum
Funkční období: od 11. listopadu 2013
Narozen: v roce 1963
Vzdělání: Univerzita ve Vídni (obor právo a ekonomie)
Adresa: Belgie, Rue de Praetere 1, 1050 Brusel

člen

Gianluca Colocci
Funkční období: od 1. srpna 2014
Narozen: v roce 1967
Vzdělání: Univerzita Degli Studi di Trieste (Business Administration)
Adresa: Itálie, Piazza Hortis 7, 34124 Terst

člen

Gregor Pilgram
Funkční období: od 1. října 2014
Narozen: v roce 1973
Vzdělání: Master of Business Administration at the Wirtschaftsuniversitaet Vienna, Austria
Adresa: Česká republika, U Zvonařky 2536/1d, 120 00 Praha

Společnost vlastní pobočku v Polsku, která byla do tamějšího obchodního rejstříku zapsána dne 23. srpna 2012. Pobočka se zabývá stejnými činnostmi jako její zakládající společnost a podléhá dohledu České národní banky.

Strategií Generali CEE Group, která se v oblasti organizační a teritoriální struktury v souladu s celospolečenským přístupem charakterizovaným jako „simple & smart“ zaměřuje mimo jiné na zjednodušení struktury řízení, je zvýšení efektivity a zároveň snazší implementace nových regulatorních požadavků plynoucích ze zavedení pravidel Solvency II. Jedním z kroků, vedoucích k naplnění této strategie, je rozhodnutí vedení Skupiny převést aktivity Pobočky České pojišťovny v Polsku, a to formou prodeje části podniku.

Prodej bude připraven během druhého pololetí roku 2015 a jeho ukončení je plánováno po obdržení všech regulatorních souhlasů na 31. prosince 2015. Smlouva o smlouvě budoucí byla podepsána 10. července 2015. Údaje za pobočku v Polsku jsou ve výkazech k 30. červnu 2015 obsaženy v řádcích Aktiva držená k prodeji, Závazky vztahující se k aktivům drženým k prodeji, Výsledek hospodaření z ukončovaných operací a Zisk/ztráta z ukončovaných operací vykázaných ve vlastním kapitálu.

Průměrný počet přepočtených zaměstnanců k 30. červnu 2015 činil 4 183 osob.

Údaje o osobách s řídicí pravomocí

Osobami s řídicí pravomocí jsou členové představenstva a členové dozorčí rady.

U žádného člena představenstva a dozorčí rady Společnosti nedochází při působení v orgánech dalších společností ke střetu zájmů.

Hlavní, pro Společnost významné aktivity členů představenstva a dozorčí rady v jiných společnostech:

- členství pana Luciana Ciriny ve statutárním orgánu Generali CEE Holding B.V., Nizozemí, vedoucí organizační složky Generali CEE Holding, B.V., organizační složka se sídlem v Praze, předsednictví v dozorčí radě Generali Bulgaria Holding EAD, Bulharsko, členství v dozorčí radě Generali Insurance AD a Generali Life Insurance AD, Bulharsko, předsednictví v dozorčí radě Generali Towarzystwo Ubezpieczeń S.A. a Generali Życie Towarzystwo Ubezpieczeń S.A., Polsko, předsednictví v dozorčí radě Generali Poist'ovňa, a.s., Slovensko, členství v dozorčí radě Generali Biztosító Zrt., Maďarsko, členství v dozorčí radě Generali Pojišťovny a.s.;
- členství paní Marie Kovářové v představenstvu Generali Pojišťovny a.s., předsednictví v představenstvu Generali CEE Services a.s., členství ve statutárním orgánu Generali Development s.r.o.;
- členství pana Petra Bohumského ve statutárním orgánu ČP ASISTENCE s.r.o., v dozorčí radě Generali Zavarovalnica d.d. Ljubljana, Slovinsko, v dozorčí radě Generali CEE Services a.s., místopředsednictví v představenstvu Generali Pojišťovny a.s., členství v dozorčí radě Penzijní společnosti České pojišťovny a.s.;
- členství pana Jiřího Fialky v představenstvu Penzijní společnosti České pojišťovny, a.s., členství v představenstvu Generali Pojišťovny a.s.;
- členství pana Martina Sturzlbauma v představenstvu Generali Belgium;
- členství pana Gianluca Colocci v dozorčích radách Penzijní společnosti České pojišťovny, a.s. a Generali Pojišťovny a.s.;
- členství pana Gregora Pilgrama v dozorčí radě Generali Pojišťovny a.s., členství ve statutárním orgánu Generali CEE Holding B.V., Nizozemí, členství v dozorčí radě Generali Investments CEE, a.s., členství v dozorčí radě ČP INVEST investiční společnost, a.s., předsednictví v dozorčí radě Generali Croatia, členství v dozorčí radě Generali Towarzystwo Ubezpieczeń S.A. a Generali Życie Towarzystwo Ubezpieczeń S.A., Polsko, členství v dozorčí radě Genertel Biztosító, Maďarsko, členství v dozorčí radě Generali Poist'ovňa, a.s., Slovensko, členství v dozorčí radě Generali Biztosító Zrt., Maďarsko;
- členství pana Karla Bláhy v představenstvu Generali Pojišťovny a.s.

Žádný z členů představenstva ani dozorčí rady nebyl odsouzen za podvodný trestný čin.

K 30. červnu 2015 Společnost neevidovala žádné půjčky nebo zálohy poskytnuté členům představenstva a dozorčí rady a žádné záruky vydané za členy představenstva a dozorčí rady.

Akcionářská struktura Společnosti

Česká pojišťovna byla k 30. červnu 2015 součástí koncernu, v němž je hlavní holdingovou společností zastřešující celou strukturu Generali CEE Holding B.V. Konečnou osobou ovládající Českou pojišťovnu je Assicurazioni Generali S.p.A., která k 30. červnu 2015 disponovala 100% podílem na hlasovacích právech. Jediným akcionářem Společnosti je CZI Holdings N.V.

CZI Holdings N.V.

1112XN Diemen, Amsterdam, Diemerhof 32
Nizozemské království

Právní forma:	akciová společnost
Sídlo:	1112XN Diemen, Amsterdam, Diemerhof 32, Nizozemské království

Číslo spisu u rejstříku obchodní a průmyslové komory pro Amsterdam:	34245976
Základní kapitál:	100 000 000 EUR
Výše podílu na hlasovacích právech:	100%
Datum založení:	6. dubna 2006
Popis činnosti:	finanční holding

Společnost nemá se svým jediným akcionářem CZI Holdings N.V. uzavřenu ovládací smlouvu a k 31. prosinci 2014 sestavila zprávu o vztazích mezi propojenými osobami dle § 82 zákona č. 90/2012 Sb.

Údaje o struktuře Skupiny

Ovládající osoby Společnosti

Kromě jediného akcionáře CZI Holdings N.V. jsou dalšími ovládajícími osobami níže uvedené společnosti:

Generali CEE Holding B.V.

Právní forma:	společnost s ručením omezeným
Sídlo:	1112XN Diemen, Amsterdam, Diemerhof 32, Nizozemské království
Číslo spisu u rejstříku obchodní a průmyslové komory pro Amsterdam:	34275688
Základní kapitál:	100 000 EUR
Výše podílu na hlasovacích právech:	100% (nepřímý)
Výše podílu na základním kapitálu:	100% (nepřímý)
Datum založení:	8. června 2007
Popis činnosti:	holdingové aktivity

Assicurazioni Generali S.p.A

Právní forma:	akciová společnost
Sídlo:	Piazza Duca degli Abruzzi 2, Trieste, Itálie
Číslo v rejstříku společností pro Trieste:	00079760328
Základní kapitál:	1 556 873 283 EUR
Výše podílu na hlasovacích právech:	100% (nepřímý)
Výše podílu na základním kapitálu:	100% (nepřímý)
Datum založení:	26. prosince 1831
Popis činnosti:	poskytování pojistných a finančních produktů

Výši pohledávek a závazků Společnosti vůči ovládajícím osobám uvádí následující tabulka

k 30.06.2015 v tis.Kč	Pohledávky	Závazky
Generali CEE Holding B.V.	360	(15 300)

Česká pojišťovna nemá ve svých aktivech cenné papíry emitované ovládajícími osobami.

Společnost rovněž nepřijala záruky od ovládaných osob a ani neposkytla záruky těmto osobám.

Ovládané osoby Společnosti

Název	Právní forma	Adresa sídla
Česká pojišťovna ZDRAVÍ a.s.	akciová společnost	Na Pankráci 1720/123, Praha 4, 140 21, Česká republika
ČP INVEST Realitní Uzavřený Investiční Fond a.s.	akciová společnost	Na Pankráci 1658/121, Praha 4, 140 21, Česká republika
Nadace GCP	nadace	Na Pankráci 1658/121, Praha 4, 140 21, Česká republika
ČP Strategic Investments N.V.	akciová společnost	Diemerhof 32, 1112XN, Diemen, Nizozemské království
Generali Services CEE a.s.	akciová společnost	Na Pankráci 1720/123, Praha 4, 140 21, Česká republika
REFICOR s.r.o.	společnost s ručením omezeným	Na Pankráci 1658/121, Praha 4, 140 21, Česká republika
Generali SAF de Pensii Private S.A.(Generali Fond de Pensii S.A.)	společnost s ručením omezeným	Piata Charles de Gaulle 15, PSČ 011 857, Bukurešť, Rumunsko
City Empiria a.s.	akciová společnost	Na Strži 1702/65, Praha 4, 140 00, Česká republika
Solitaire Real Estate a.s.	akciová společnost	Rozkošného 1058/3, Praha 5, 150 00, Česká republika
Penzijní společnost České pojišťovny, a.s.	akciová společnost	Na Pankráci 1720/123, Praha 4, 140 21, Česká republika
Apollo Business Center IV a.s.	akciová společnost	Gorkého 3, Bratislava 811 01, Slovenská republika
Finanční servis o.o.o.	společnost s ručením omezeným	Ul. Pravdy 8, Moskva, 125 040, Ruská federace
Pařížská 26, s.r.o.	společnost s ručením omezeným	Václavské náměstí 823/33, Praha 1, 110 00, Česká republika
ČP Asistence s.r.o.	společnost s ručením omezeným	Na Pankráci 1658/121, Praha 4, 140 21, Česká republika
PALAC KRIZIK a.s.	akciová společnost	Radlická 608/2, Praha 5, 150 23, Česká republika
Europ Assistance s.r.o.	společnost s ručením omezeným	Na Pankráci 1658/121, Praha 4, 140 21, Česká republika

IDEE s.r.o.	společnost s ručením omezeným	Václavské náměstí 823/33, Praha 1, 110 00, Česká republika
Direct Care s.r.o.	společnost s ručením omezeným	Bělehradská 132, Praha 2, 120 00, Česká republika

Následující tabulka uvádí výši podílů Společnosti na základním kapitálu a hlasovacích právech ovládaných osob.

Název	Přímý podíl na ZK v %	Nepřímý podíl na ZK v %	Přímý podíl na hlasovacích právech v %	Nepřímý podíl na hlasovacích právech v %	Počet akcií držných ČP	Jmenovitá hodnota akcií/ výše obchodního podílu ČP v tis. Kč ¹	Požizovací cena akcií/ obchodního podílu v tis. Kč (ke dni pořízení)
Česká pojišťovna ZDRAVÍ a.s.	100		100		100	100 000	191 250
ČP INVEST Realitní Uzavřený Investiční Fond a.s.	70		70		185	185 000	2 758 400
Generali Services CEE a.s.	80		80		24	2 400	122 403
Nadace GCP	N/A	N/A	N/A	N/A	N/A	N/A	N/A
ČP Strategic Investments N.V.	100		100		225 000	6 190	3 116 648
REFICOR s.r.o.	80,4		80,4		N/A	80	269 977
Generali SAF de Pensii Private S.A. (Generali Fond de Pensii S.A.)	99,9		99,9		51 994 800	325 539	1 076 556
City Empiria a.s.		70		70			
Solitaire Real Estate a.s.		70		70			
Penzijní společnost České pojišťovny, a.s.		100		100			
Apollo Business Center IV a.s.	100		100		1	688	834 533
Finansový servis o.o.o.	100		100		N/A		1 566
Pařížská 26, s.r.o.	100		100		N/A	200	345 563
ČP ASISTENCE s.r.o.		25		25	N/A	1 530	
PALAC KRIZIK a.s.	50	35	50	35	101	1 010	527 268
Europ Assistance s.r.o.	25		25		N/A	967	30 421
IDEE s.r.o.		70		70	N/A		
Direct Care s.r.o.	28		28		N/A	280	30 565

¹ U zahraničních společností přepočteno kurzem ČNB k 30.06.2015.

Změny za období od 1. dubna 2015:

Fúze společností Generali Care s.r.o., ČP Direct, a.s. a Univerzální správa majetku a.s. sloučením, kdy nástupnická společnost je Generali Care s.r.o. (přejmenována na Direct Care s.r.o.), zbylé dvě společnosti zanikají. Rozhodné datum fúze je 1. ledna 2015.

Fúze společností Reficor s.r.o., Pankrác services s.r.o. a Generali Servis s.r.o. sloučením, kdy nástupnická společnost je Reficor s.r.o., zbylé dvě společnosti zanikají. Rozhodné datum fúze je 1. ledna 2015.

Fúze Nadace GCP a Nadace pojišťovny Generali, kdy nástupnická společnost je Nadace GCP, Nadace pojišťovny Generali zaniká. Rozhodné datum fúze je 1. ledna 2015.

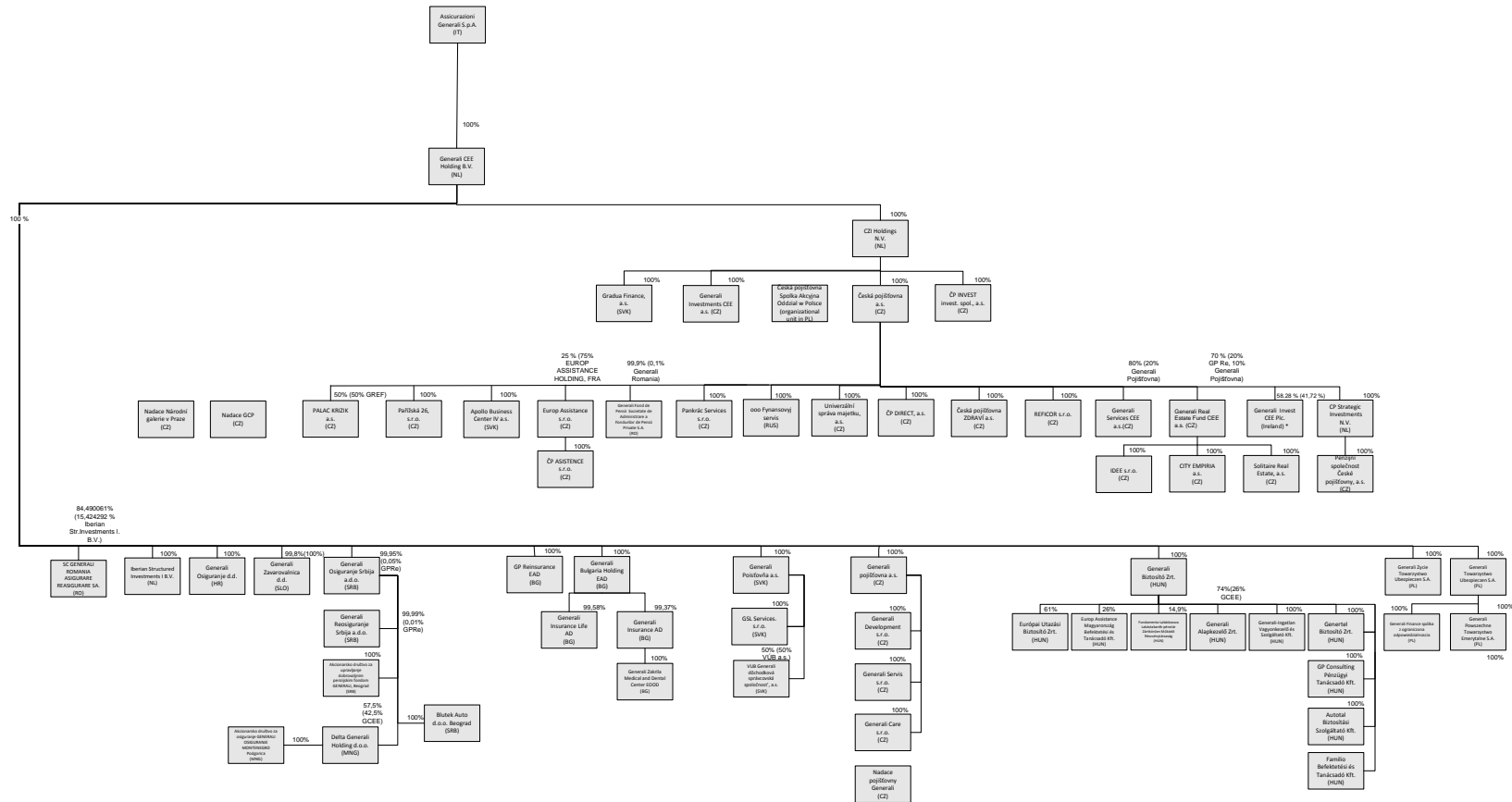
Dne 15. dubna 2015 uzavřela Česká pojišťovna a.s. dohodu o prodeji akcií společnosti ČP Invest investiční společnost, a.s. Česká pojišťovna, jakožto jediný akcionář, prodala 100% podíl v ČP Invest za 1 miliardu CZK společnosti CZI Holdings N. V.

Výši pohledávek a závazků Společnosti vůči ovládaným osobám („OvOs“) uvádí následující tabulka.

	Výše pohledávek v tis. Kč	Výše závazku v tis. Kč	Výše cenných papírů, emitovaných OvOs v aktivech Společnosti v tis. Kč	
			Výše CP v pořizovací hodnotě	Výše CP v účetní hodnotě
Česká pojišťovna ZDRAVÍ a.s.	28 659	(25 647)	191 250	191 250
ČP INVEST Realitní Uzavřený Investiční Fond a.s.			2 758 400	2 758 400
Generali Services CEE a.s.	2 171	(11 293)	122 403	2 403
ČP Strategic Investments N.V.			3 116 648	3 116 648
REFICOR s.r.o.	154	(883)		
Generali Societate de Administrare a Fondurilor de Pensii Private S.A.			1 076 556	1 076 556
Penzijní společnost České pojišťovny, a.s.	30 346	(30 396)		
Apollo Business Center IV a.s.			834 533	834 533
Pařížská 26, s.r.o.		(66 000)		
ČP Asistence s.r.o.	13 137	(45 620)		
PALAC KRIZIK a.s.			527 268	527 268
Europ Assistance s.r.o.	7 744	(27 909)		
Direct Care s.r.o.		(1 103)		

Majetková účast v dceřiné společnosti Pařížská 26, s.r.o., byla zastavena na krytí bankovního úvěru poskytnutého této dceřiné společnosti. K 30. červnu 2015 činila nesplacená částka úvěru 238,1 mil. Kč. Společnost nemá žádné závazky z cenných papírů vydaných ovládanými společnostmi.

Struktura Skupiny ČP k 30.06.2015



* Generali Invest CEE Plc. (IR) je otevřená investiční společnost s proměnlivou kapitálovou strukturou a s oddělenými závazky mezi dílčími podfondy. Podíl České pojišťovny a.s. závisí na podílu investic do jednotlivých fondů. Investice do podfondových fondů jsou v účetní závěrce České pojišťovny a.s. vykazovány jako cenné papíry držené k prodeji.
 * Generali Invest CEE Plc. (IR) is an open investment company with variable capital structure and with separated liabilities between the individual sub-funds. The share of Česká pojišťovna a.s. depends on the share of investment in each fund. Investments in the funds are in the Česká pojišťovna a.s. financial statements reported as securities being held for sale.

Uvedená struktura Skupiny odpovídá stavu v Obchodním rejstříku k 30.6.2015.

Česká pojišťovna podléhá povinnosti dodržovat upravenou míru solventnosti. Nejaktuálnější výpočet upravené míry solventnosti byl proveden k 31. prosinci 2014, do jejího výpočtu byly zahrnuty následující ovládané osoby:

- Česká pojišťovna ZDRAVÍ a.s.

Finanční údaje o činnosti Společnosti

Finanční výkazy

Výkaz finanční pozice

V tisících Kč

	Aktuální období 30.06.2015	Minulé období 31.12.2014
Majetkové účasti v dceřiných a přidružených společnostech	8 919 235	7 887 399
Nehmotný majetek	953 298	1 545 880
Hmotný majetek	230 690	258 976
Investice	78 153 266	85 898 913
Investice do nemovitostí	63 091	63 091
Úvěry a půjčky	1 818 448	6 251 851
Realizovatelné cenné papíry	61 766 553	64 969 015
Finanční aktiva oceňovaná reálnou hodnotou proti účtům nákladů nebo výnosů	14 505 174	14 612 801
Ostatní investice		2 155
Podíly zajišťovatelů na pojistně-technických rezervách	9 966 350	9 953 779
Pohledávky	5 549 744	6 036 548
Aktiva držaná k prodeji	3 672 321	6 369
Odložená daňová pohledávka	6 834	23 337
Ostatní aktiva	911 620	965 817
Peníze a peněžní ekvivalenty	2 063 187	2 503 160
Aktiva celkem	110 426 545	115 080 178
Základní kapitál	4 000 000	4 000 000
Nerozdělený zisk a fondy	19 570 718	19 548 397
Vlastní kapitál celkem	23 570 718	23 548 397
Závazky z pojištění	69 594 834	76 950 687
Ostatní rezervy	701 566	744 393
Finanční závazky	3 435 993	4 055 827
Závazky	7 330 426	7 975 636
Závazky vztahující se k aktivům držaným k prodeji	4 231 299	
Časové rozlišení a výnosy příštích období	1 561 709	1 805 238
Cizí zdroje celkem	86 855 827	91 531 781
Vlastní kapitál a cizí zdroje celkem	110 426 545	115 080 178

Výkaz zisku a ztráty

V tisících Kč

	Aktuální období 30.06.2015	Minulé období 30.06.2014
Zasloužené pojistné, očištěné od zajištění	9 366 684	9 865 846
Zasloužené pojistné	14 226 487	14 621 096
Pojistné postoupené zajistitelům	(4 859 803)	(4 755 250)
Úrokové a ostatní výnosy z investic	1 071 491	1 130 410
Výnos z majetkových podílů v dceřiných společnostech	1 082 125	205 616
Ostatní výnosy z finančních nástrojů a ostatních investic	544 718	914 542
Čistý zisk/ ztráta (-) z finančních investic oceňovaných reálnou hodnotou proti účtu nákladů nebo výnosů	(18 643)	(206 255)
Ostatní výnosy	939 139	637 417
Výnosy celkem	12 985 514	12 547 576
Čistá výše nákladů na pojistná plnění	(5 527 272)	(6 269 827)
Hrubé náklady na pojistná plnění	(8 105 034)	(7 970 284)
Podíl zajistitelů na nákladech na pojistná plnění	2 577 762	1 700 457
Náklady vyplývající z majetkových podílů v dceřiných společnostech		(7 488)
Úrokové a ostatní náklady na finanční nástroje a ostatní investice	(301 981)	(331 908)
Pořizovací náklady	(1 210 465)	(1 393 052)
Administrativní náklady	(854 096)	(992 329)
Ostatní náklady	(982 780)	(777 884)
Náklady celkem	(8 876 594)	(9 772 488)
Výsledek hospodaření před zdaněním	4 108 920	2 775 088
Daň z příjmů	(538 906)	(424 942)
Výsledek hospodaření z ukončovaných operací	(95 438)	(228 986)
Výsledek hospodaření v běžném účetním období	3 474 576	2 121 160

Výkaz úplného výsledku

V tisících Kč

	Aktuální období 30.06.2015	Minulé období 30.06.2014
Hospodářský výsledek z běžné činnosti	3 570 014	2 350 146
Hospodářský výsledek z ukončovaných operací	(95 438)	(228 986)
Výsledek hospodaření v běžném účetním období	3 474 576	2 121 160
Ostatní úplný výsledek – položky, které mohou být v budoucích obdobích převedeny do výkazu zisku a ztráty		
Kurzové rozdíly vykázané ve vlastním kapitálu	(1)	
Oceňovací rozdíly k pozemkům a budovám vykázané ve vlastním kapitálu, brutto		(70)
Oceňovací rozdíly k pozemkům a budovám při odúčtování vykázané v nerozděleném zisku		70
Oceňovací rozdíly k realizovatelným finančním aktivům vykázané ve vlastním kapitálu	136 088	1 798 359
Oceňovací rozdíly k realizovatelným finančním aktivům vykázané ve výkazu zisku a ztráty	(383 821)	(479 603)
Ztráty ze snížení hodnoty realizovatelných finančních aktiv	36 946	91 410
Zisk/ztráta z ukončovaných operací	(12 544)	18 958
Ostatní úplný výsledek před zdaněním	(223 332)	1 429 124
Daň z položek vykázaných nebo převedených do vlastního kapitálu	42 085	(271 509)
Ostatní úplný výsledek po zdanění	(181 247)	1 157 615
Celkový úplný výsledek	3 293 329	3 278 775

Reálné a jmenovité hodnoty derivátů

k 30.06.2015 v tis. Kč	Reálná hodnota	Jmenovitá hodnota
Deriváty sjednané za účelem zajištění	(1 110 131)	44 259 897
Deriváty sjednané za účelem obchodování nebo spekulace	(119 360)	9 166 562

Ukazatel solventnosti a garanční fond

(v mld. Kč)	31.12.2014
Životní pojištění	
Požadovaná míra solventnosti	2,5
Disponibilní míra solventnosti	13,5
Poměr disponibilní a požadované míry solventnosti	5,4
Neživotní pojištění	
Požadovaná míra solventnosti	2,2
Disponibilní míra solventnosti	6,7
Poměr disponibilní a požadované míry solventnosti	3,0
Garanční fond	1,6
Poměr garančního fondu a součtu položek podle § 18	0,08

Upravená míra solventnosti

(v mil. Kč)		31.12.2014
Součet disponibilní míry solventnosti ČP a dceřiných pojišťoven	Část A - UMS	20 599
Disponibilní míra solventnosti ČP	DMSp	20 297
Disponibilní míra solventnosti dceřiných pojišťoven	Suma ($q_i * DMS_i$) přes všechny přidružené finanční osoby	302
Součet jiných položek podle § 16 odst. 4 vyhlášky za dceřiné pojišťovny, požadované míry solventnosti ČP a požadované míry solventnosti dceřiných pojišťoven	Část B - UMS	5 033
Součet jiných položek podle § 16 odst. 4 vyhlášky za dceřiné pojišťovny	Suma UHPi přes všechny přidružené finanční osoby	191
Požadovaná míra solventnosti ČP	PMSp	4 752
Požadovaná míra solventnosti dceřiných pojišťoven	Suma ($q_i * PMS_i$) přes všechny přidružené finanční osoby	90
Upravená míra solventnosti pojišťovny	USp = A - B	15 566

Poměrové ukazatele

	30.06.2015
Rentabilita průměrných aktiv (ROAA)	3,08%
Rentabilita průměrného vlastního kapitálu (ROAE)	14,75%
"Combined ratio" v neživotním pojištění	71,90%