

# Čtvrtletní zpráva České pojišťovny a.s.

za první čtvrtletí  
roku 2011



ČESKÁ POJIŠŤOVNA

## Obsah

Charakteristika České pojišťovny .....	2
Akcionářská struktura Společnosti.....	9
Údaje o struktuře Skupiny .....	10
Finanční údaje o činnosti Společnosti.....	17

# Charakteristika České pojišťovny

## Základní informace o Společnosti

Obchodní firma	Česká pojišťovna a.s.
Právní forma	Akciová společnost
Sídlo společnosti	Spálená 75/16, 113 04 Praha 1
Identifikační číslo	452 72 956
Daňové identifikační číslo	CZ 4527 2956
Bankovní spojení	Crédit Agricole Corporate and Investment Bank
Účet	100159342/5000
Datum vzniku	1. května 1992 Společnost byla založena na dobu neurčitou.
Právní předpis	Společnost byla (ve smyslu § 11 odst. 3 zákona č. 92/1991 Sb., o podmínkách převodu majetku státu na jiné osoby, ve znění pozdějších změn a doplňků) založena Fondem národního majetku České republiky – zakladatelskou listinou ze dne 28. dubna 1992 – a vznikla zápisem do obchodního rejstříku dne 1. května 1992.
Zápis v obchodním rejstříku	Městský soud v Praze Spisová značka oddíl B, vložka 1464
Datum zápisu do obchodního rejstříku	1. května 1992
Datum a účel poslední změny v obchodním rejstříku	25. března 2011 vznik členství Ing. Milana Beneše v představenstvu dnem 1. února 2011
Základní kapitál	4 000 000 000,- Kč Splaceno: 100 %

## Předmět podnikání:

1. Pojišťovací činnost podle zákona č. 277/2009 Sb., o pojišťovnictví, v rozsahu
  - pojišťovacích odvětví životních pojištění uvedených v příloze č. 1 k zákonu o pojišťovnictví, část A bod I, bod II, bod III, bod VI, bod VII a bod IX;
  - pojišťovacích odvětví neživotních pojištění uvedených v příloze č. 1 k zákonu o pojišťovnictví, část B bod 1, 3, 4, 5, 6, 7, 8, 9, 10, 11, 12, 13, 14, 15, 16 a 18.
2. Zajišťovací činnost pro všechny typy zajišťovacích činností dle zákona o pojišťovnictví.
3. Činnosti související s pojišťovací a zajišťovací činností
  - zprostředkovatelská činnost prováděná v souvislosti s pojišťovací a zajišťovací činností podle zákona o pojišťovnictví,
  - poradenská činnost související s pojištěním fyzických a právnických osob podle zákona o pojišťovnictví,
  - šetření pojistných událostí prováděné na základě smlouvy s pojišťovnou podle zákona o pojišťovnictví,
  - uplatňování a výkon práv a povinností jménem a na účet České kanceláře pojistitelů ve smyslu zákona č. 168/1999 Sb., v platném znění,
  - zprostředkování finančních služeb uvedených pod písm. a) až j):
    - a) zprostředkování přijímání vkladů a jiných splatných fondů od veřejnosti, a to i zprostředkování v oblasti stavebního spoření a penzijního připojištění
    - b) zprostředkování půjček všech druhů včetně, mezi jiným, spotřebitelských úvěrů, hypotečních úvěrů, factoring a financování obchodních transakcí,
    - c) zprostředkování finančního leasingu

- d) zprostředkování všech plateb a peněžních převodů včetně kreditních a debetních karet, cestovních šeků a bankovních směnek,
  - e) zprostředkování záruk a závazků,
  - f) zprostředkování obchodování a vlastní účet zákazníků na burze nebo na trhu za hotové nebo jinak s obchodovatelnými nástroji a finančními aktivy,
  - g) zprostředkování správy majetkových hodnot jako správy hotovosti nebo portfolia, všech forem správy kolektivních investic, správy penzijních fondů, ukládání do úschovy a svěřenství
  - h) zprostředkování platebních a clearingových služeb týkajících se finančních aktiv, včetně cenných papírů, odvozených produktů a jiných obchodovatelných nástrojů,
  - i) poradenské zprostředkování a ostatní pomocné finanční služby ke všem činnostem uvedeným v bodech a) až h) včetně referencí o úvěrech a jejich rozboru, výzkumu a poradenské činnosti v oblasti investic a portfolia, poradenské činnosti v oblasti akvizic a restrukturalizace a podnikové strategie
  - j) zprostředkování poskytování a přenosu finančních informací, zpracování finančních údajů, jakož i příslušného programového vybavení ze strany poskytovatelů ostatních finančních služeb.
- vzdělávací činnost pro pojišťovací zprostředkovatele a samostatné likvidátory pojistných událostí

Všechny výše uvedené činnosti zapsané v Obchodním rejstříku Společnost skutečně vykonává. Žádná Společností vykonávaná nebo poskytována činnost nebyla Českou národní bankou omezená nebo pozastavená.

## Akcie vydané Českou pojišťovnou

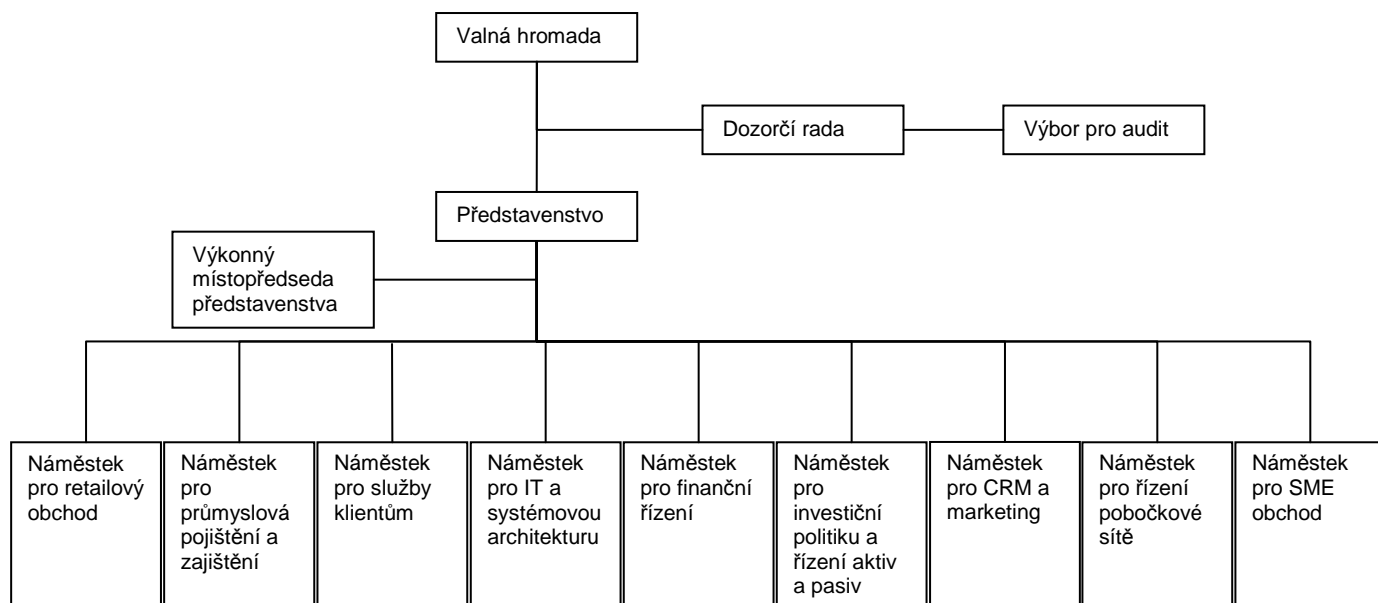
K 31. březnu 2011 zahrnoval schválený základní kapitál 40 000 kusů zaknihovaných kmenových akcií na jméno v celkové výši 4 000 mil. Kč.

<b>Emise (ISIN)</b>	<b>CZ0009106043</b>
Druh cenného papíru	kmenové
Forma	na jméno
Podoba	zaknihované
Jmenovitá hodnota	100 000 Kč
Počet kusů cenných papírů	40 000 ks
Celkový objem	4 000 000 000 Kč
Datum emise	15. listopadu 2006
Údaje o přijetí k obchodování na regulovaném (veřejném) trhu	neregistrovaný CP (neobchodovatelné na veřejném trhu)

V průběhu období končícího 31. března 2011 Česká pojišťovna nedržela žádné vlastní akcie a zatímní listy ani jiné účastnické cenné papíry.

V průběhu období končícího 31. března 2011 nedošlo k žádným změnám základního kapitálu.

## Základní organizační schéma České pojišťovny



## **Vedení společnosti**

(ke dni zpracování čtvrtletní zprávy)

### **výkonný místopředseda představenstva**

Ing. Pavel Řehák, MBA  
Funkční období: od 1. července 2010  
Narozen: v roce 1975  
Vzdělání: Fakulta mezinárodních vztahů VŠE,  
Northwestern University,  
Kellogg School of Management  
Praxe: McKinsey & Company, Inc.

### **náměstek pro investiční politiku a řízení aktiv a pasiv**

Ing. Marcel Dostal, MBA  
Funkční období: od 6. listopadu 2006  
Narozen: v roce 1969  
Vzdělání: VUT Brno, Fakulta stavební,  
Rochester Institute of Technology  
Praxe: Rollins Hudig Hall Česká republika, s.r.o.,  
Stratego Invest, a.s.,  
PPF burzovní společnost a.s.,  
Česká pojišťovna a.s.,  
ČP INVEST investiční společnost, a.s.,  
PPF a.s.

### **náměstek pro průmyslové pojištění a zajištění**

Ing. Milan Beneš  
Funkční období: od 15. ledna 2008  
Narozen: v roce 1968  
Vzdělání: Elektrotechnická fakulta Západočeské univerzity Plzeň  
Praxe: ZČE Plzeň a.s., FCC Folprecht s.r.o.,  
LogicaCMG, Accenture Central Europe B.V.

### **náměstek pro IT a systémovou architekturu**

RNDr. Zdeněk Kaplan,  
Funkční období: od 1. září 2008  
Narozen: v roce 1966  
Vzdělání: Univerzita Karlova – numerická matematika,  
Vysoká škola ekonomická, Praha  
Praxe: Aliatel, a.s., Ness Czech s.r.o., ČSOB a.s.,  
Telefonica O2 Czech Republic, a.s.

### **náměstkyně pro finanční řízení**

Mgr. Hana Pleskačová  
Funkční období: od 1. listopadu 2009  
Narozena: v roce 1970  
Vzdělání: Přírodovědecká fakulta Masarykovy univerzity v Brně, obor matematická analýza  
Praxe: Generali Pojišťovna a.s.,  
Generali Holding Vienna AG,  
Český statistický úřad

**náměstek pro retailový obchod**

Ing. Robert Hlava  
Funkční období: od 1. října 2010  
Narozen: v roce 1970  
Vzdělání: VUT Brno, Fakulta stavební  
Praxe: ČSOB a.s., ČP INVEST investiční společnost, a.s.

**náměstek pro služby klientům**

Ing. Jiří Doubravský, M.B.A., Ph.D.  
Funkční období: od 1. prosince 2010  
Narozen: v roce 1972  
Vzdělání: ZČU, Ekonomická fakulta, VŠE – postgraduální studium, Nottingham Trent University  
Praxe: Česká pojišťovna a.s., HVB Bank, a.s., Komerční banka, a.s.

**náměstek pro CRM a marketing**

Mgr. Ing. Zdeněk Románek, MBA  
Funkční období: od 1. dubna 2010  
Narozen: 5. dubna 1976  
Vzdělání: MFF UK – Operační výzkum/optimalizace,  
VŠE – Pojistné inženýrství, INSEAD – MBA  
Praxe: KPMG Česká republika, s.r.o., Revitalizační Agentura, a.s. (Lazard Frerés a Latona Associates), McKisney & Company Inc., Česká Pojišťovna a.s.

**náměstek pro řízení pobočkové sítě**

v současné době pozice neobsazena

**náměstek pro SME obchod**

Ing. Petr Lehký  
Funkční období: od 1. ledna 2011  
Narozen: v roce 1970  
Vzdělání: ČVUT Praha, Fakulta strojní  
Praxe: ŠKODA AUTO a.s., GE Money Multiservis, a.s., ŠkoFIN s.r.o.

K 31. březnu 2011 neměla Společnost organizační složky.

Průměrný počet přepočtených zaměstnanců k 31. březnu 2011 činil 3 769 osob.

## Orgány Společnosti

(ke dni zpracování čtvrtletní zprávy)

### Představenstvo Společnosti

#### **předseda**

Ing. Ladislav Bartoníček, MBA  
Funkční období: od 7. června 2008  
Narozen: v roce 1964  
Vzdělání: Fakulta elektrotechnická ČVUT,  
Rochester Institute of Technology  
Praxe: ČKD Elektrotechnika,  
PPF investiční společnost a.s.  
Adresa: Evropská 2690/17, 160 41 Praha

#### **místopředseda**

Ing. Marcel Dostal, MBA  
Funkční období: od 1. června 2007  
Narozen: v roce 1969  
Vzdělání: VUT Brno, Fakulta stavební,  
Rochester Institute of Technology  
Praxe: Rollins Hudig Hall Česká republika, s.r.o.,  
Stratego Invest, a.s., PPF burzovní společnost a.s.,  
Česká pojišťovna a.s.,  
ČP INVEST investiční společnost, a.s., PPF a.s.  
Adresa: Evropská 2690/17, 160 41 Praha

#### **místopředseda**

Ing. Pavel Řehák, MBA  
Funkční období: od 1. července 2010  
Narozen: v roce 1975  
Vzdělání: Fakulta mezinárodních vztahů VŠE,  
Northwestern University,  
Kellogg School of Management  
Praxe: McKinsey & Company, Inc.  
Adresa: Na Pankráci 1720/123, 140 21 Praha

#### **člen**

Ing. Milan Beneš  
Funkční období: od 1. února 2011  
Narozen: v roce 1968  
Vzdělání: Elektrotechnická fakulta Západočeské univerzity Plzeň  
Praxe: ZČE Plzeň a.s., FCC Folprecht s.r.o.,  
LogicaCMG, Accenture Central Europe B.V.  
Adresa: Na Pankráci 1720/123, 140 21 Praha



## **Dozorčí rada společnosti**

### **předseda**

Milan Maděryč  
Funkční období: od 1. června 2007  
Narozen: v roce 1955  
Vzdělání: střední odborné s maturitou,  
postgraduální studium při VUT Brno  
Adresa: Evropská 2690/17, 160 41 Praha

### **člen**

Dr. Lorenzo Kravina  
Funkční období: od 3. prosince 2008  
Narozen v roce 1964  
Vzdělání: degree in Economics at the University of Venice  
Adresa: Piazza Duca degli Abruzzi 2, I – 34132 Trieste

## **Údaje o osobách s řídicí pravomocí**

Osobami s řídicí pravomocí jsou členové představenstva a členové dozorčí rady.

U žádného člena představenstva a dozorčí rady Společnosti nedochází při působení v orgánech dalších společností ke střetu zájmů.

Hlavní, pro Společnost významné aktivity členů představenstva a dozorčí rady v jiných společnostech:

- členství pana Ladislava Bartoníčka v představenstvu společnosti Generali PPF Holding B.V., vedení Generali PPF Holding B.V., organizační složka
- členství pana Pavla Řeháka v dozorčí radě společnosti Penzijní fond České pojišťovny, a.s.
- členství pana Marcela Dostala v dozorčí radě Generali PPF Asset Management a.s.
- místopředsednictví pana Lorenza Kraviny v dozorčí radě společností Generali Pojišťovna, a.s., Generali penzijní fond a.s., Penzijní fond České pojišťovny, a.s.

Žádný z členů představenstva ani dozorčí rady nebyl odsouzen za podvodný trestný čin.

K 31. březnu 2011 Společnost neevidovala žádné půjčky nebo zálohy poskytnuté členům představenstva a dozorčí rady a žádné záruky vydané za členy představenstva a dozorčí rady.

## Akcionářská struktura Společnosti

Česká pojišťovna byla k 31. březnu 2011 součástí koncernu, v němž je hlavní holdingovou společností zastřešující celou strukturu Generali PPF Holding B.V. Konečnou osobou ovládající Českou pojišťovnu je Assicurazioni Generali S.p.A., která disponuje 51% podílem na hlasovacích právech spojených s akciemi společnosti Generali PPF Holding B.V. (49% podílem disponuje společnost PPF Group N.V.). Jediným akcionářem Společnosti je CZI Holdings N.V.

Jediným akcionářem Společnosti je CZI Holdings N.V.

### CZI Holdings N.V.

Právní forma:	akciová společnost
Sídlo:	Herengracht 516, 1017 CC Amsterdam, Nizozemsko Tower B, Level 9, Strawinskylaan 933, 1077 XX Amsterdam (změna sídla od 1. dubna 2007)
Číslo spisu u rejstříku obchodní a průmyslové komory pro Amsterdam:	34245976
Základní kapitál:	100 000 000 EUR
Výše podílu na hlasovacích právech:	100%
Datum založení:	6. dubna 2006
Popis činnosti:	holdingové aktivity a jejich financování

Společnost nemá se svým jediným akcionářem CZI Holdings N.V. uzavřenu ovládací smlouvu a sestavuje zprávu o vztazích mezi propojenými osobami dle § 66a odstavce 9 zákona č. 513/1991 Sb.

## Údaje o struktuře Skupiny

### Ovládající osoby Společnosti

Kromě jediného akcionáře CZI Holdings N.V. jsou dalšími ovládajícími osobami níže uvedené společnosti:

#### Generali PPF Holding B.V.

Právní forma:	společnost s ručením omezeným
Sídlo:	Strawinskylaan 933, 1077XX Amsterdam Nizozemsko
Číslo spisu u rejstříku obchodní a průmyslové komory pro Amsterdam:	34275688
Základní kapitál:	500 000 EUR
Výše podílu na hlasovacích právech:	100% (nepřímý)
Výše podílu na základním kapitálu:	100% (nepřímý)
Datum založení:	8. června 2007
Popis činnosti:	holdingové aktivity a jejich financování

#### Assicurazioni Generali S.p.A

Právní forma:	akciová společnost
Sídlo:	Piazza Duca degli Abruzzi 2, Trieste, Itálie
Číslo v rejstříku společností pro Trieste:	00079760328
Základní kapitál:	1 556 873 283 EUR
Výše podílu na hlasovacích právech:	51% (nepřímý)
Výše podílu na základním kapitálu:	51% (nepřímý)
Datum založení:	26. prosince 1831
Popis činnosti:	poskytování pojištění a finančních produktů

Výši pohledávek a závazků Společnosti vůči ovládajícím osobám uvádí následující tabulka

(v tis.Kč)	Pohledávky	Závazky
Generali PPF Holding B.V.	11 240	0

Česká pojišťovna nemá ve svých aktivech cenné papíry emitované ovládajícími osobami.

Společnost rovněž nepřijala záruky od ovládaných osob a ani neposkytla záruky těmto osobám.

**Ovládané osoby Společnosti**

<b>Název</b>	<b>Právní forma</b>	<b>Adresa sídla</b>
Generali Societate de Administrare a Fondurilor de Pensii Private S.A.	společnost s ručením omezeným	str Polizu, nr 58-60, 11062, Bukurest, Rumunsko
REFICOR s.r.o.	společnost s ručením omezeným	Na Pankráci 1658/121, Praha 4, 14021, Česká republika
Pankrác Services s.r.o.	společnost s ručením omezeným	Na Pankráci 1658/121, Praha 4, 14021, Česká republika
Finansovij servis o.o.o.	společnost s ručením omezeným	Ul. Pravdy 8, 125040, Moskva, Ruská federace
ČP INVEST invest. spol., a.s.	akciová společnost	Na Pankráci 1658/121, Praha 4, 14021, Česká republika
Univerzální správa majetku, a.s.	akciová společnost	Na Pankráci 1658/121, Praha 4, 14021, Česká republika
ČP DIRECT, a.s.	akciová společnost	Na Pankráci 1658/121, Praha 4, 14021, Česká republika
Penzijní fond České pojišťovny, a.s.	akciová společnost	Truhlářská 1106/9, Praha 1, 11000, Česká republika
JSC Generali Life	akciová společnost	248 Furmanov Street, 050059, Almaty, Kazachstán
Česká pojišťovna ZDRAVÍ a.s.	akciová společnost	Litevská 1174/8, Praha 10, 10005, Česká republika
Generali PPF Services a.s.	akciová společnost	Na Pankráci 1658/121, Praha 4, 14021, Česká republika
Generali "Foreign Insurance Company Inc."	akciová společnost	Pobediteley av. 59, Minsk, 220 035, Bělorusko
ČP INVEST Realitní uzavřený investiční fond a.s.	akciová společnost	Na Pankráci 1658/121, Praha 4, 14021, Česká republika
Nadační fond Karlův most	nadační fond	Na Pankráci 1658/121, Praha 4, 14021, Česká republika
Nadace České pojišťovny	nadace	Na Pankráci 1658/121, Praha 4, 14021, Česká republika

Následující tabulka uvádí výši podílů Společnosti na základním kapitálu a hlasovacích právech ovládaných osob

Název	Přímý podíl na ZK v %	Nepřímý podíl na ZK v %	Přímý podíl na hlasovacích právech v %	Nepřímý podíl na hlasovacích právech v %	Počet akcií držných ČP	Jmenovitá hodnota akcií/ výše obchodního podílu ČP v tis. Kč <sup>1</sup>	Požizovací cena akcií/ obchodního podílu v tis. Kč (ke dni pořízení)
Generali Societate de Administrare a Fondurilor de Pensii Private S.A.	99,99	0	99,99	0	88 991 100	529 764	1 076 857
REFICOR s.r.o.	100	0	100	0	N/A	100	73
Pankrác Services s.r.o.	100	0	100	0	N/A	200	269 848
Finansový servis o.o.o.	100	0	100	0	N/A	1 566	1 566
ČP INVEST invest. spol., a.s.	100	0	100	0	2 170	91 000	45 758
Univerzální správa majetku, a.s.	100	0	100	0	10	1 000	1 103
ČP DIRECT, a.s.	100	0	100	0	8	20 000	29 400
Penzijní fond České pojišťovny, a.s.	100	0	100	0	213 699 560	213 699	3 059 137
JSC Generali Life	100	0	100	0	1 000 000	118 660	172 910
Česká pojišťovna ZDRAVÍ a.s.	100	0	100	0	100	100 000	191 250
Generali PPF Services a.s.	80	0	80	0	24	2 400	122 403
Generali "Foreign Insurance Company Inc."	35	32,5	35	32,5	6 750	12 120	23 023
ČP INVEST Realitní uzavřený investiční fond a.s.	92,6	0	92,6	0	25	25 000	400 000
Nadační fond Karlův most	N/A	N/A	N/A	N/A	N/A	N/A	N/A
Nadace České pojišťovny	N/A	N/A	N/A	N/A	N/A	N/A	N/A

<sup>1</sup> U zahraničních společností přepočteno kurzem ČNB k 31.3.2011.

K 31.3.2011 nenastaly žádné změny v počtu, jmenovité hodnotě a pořizovací ceně akcií nebo ve výši a v pořizovací ceně obchodního podílu, nabytého v ovládané osobě ve srovnání s předchozím obdobím.

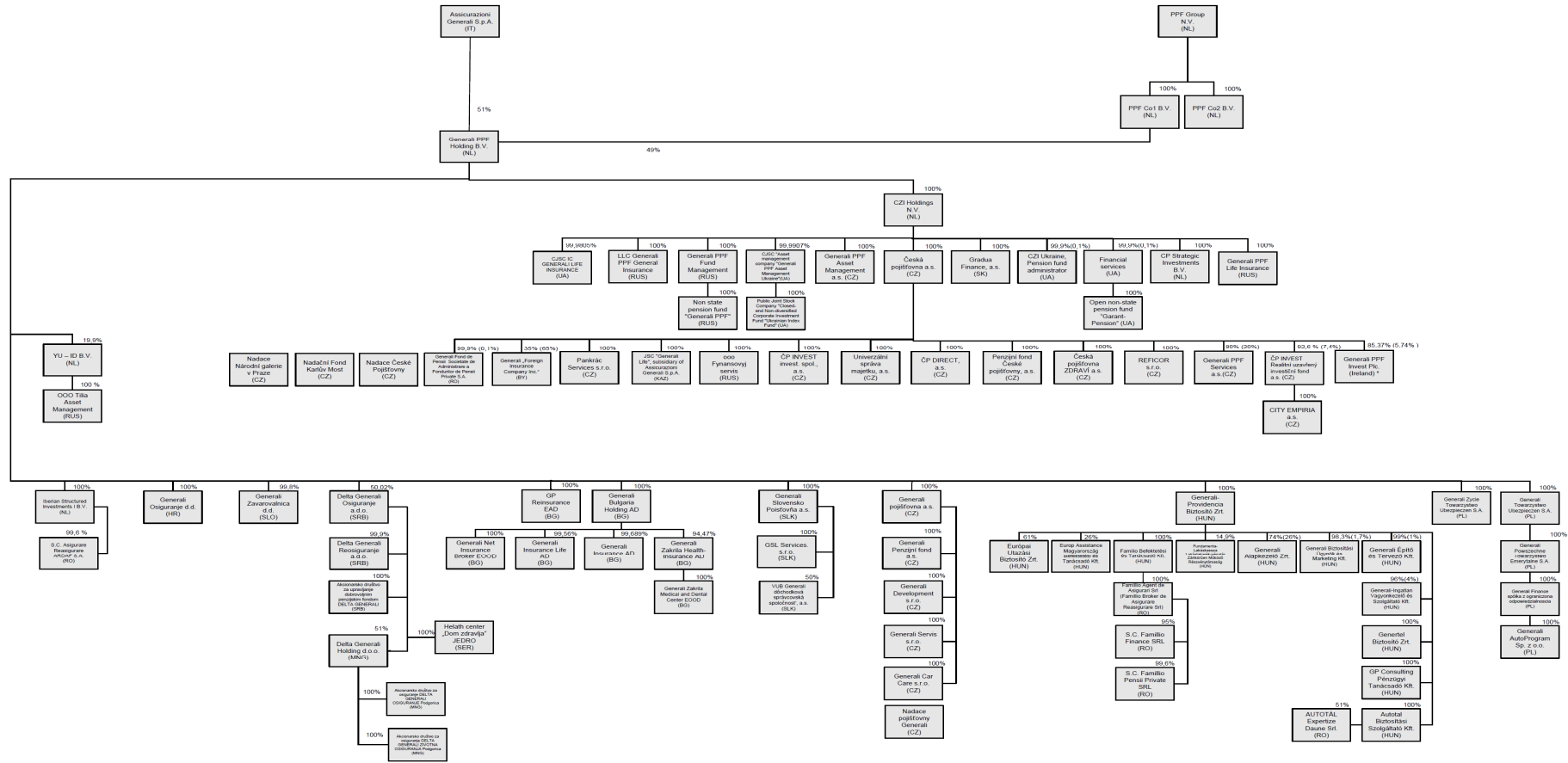
Výši pohledávek a závazků Společnosti vůči ovládaným osobám („OvOs“) uvádí následující tabulka

	Výše pohledávek v tis. Kč	Výše závazku v tis. Kč	Výše cenných papírů, emitovaných OvOs v aktivech Společnosti v tis. Kč
Generali Societate de Administrare a Fondurilor de Pensii Private S.A.	0	0	1 076 857
REFICOR s.r.o.	0	0	0
Pankrác Services s.r.o.	6	7	0
Finansový servis o.o.o.	0	0	0
ČP INVEST invest. spol., a.s.	11	902	45 758
Univerzální správa majetku, a.s.	6	0	1 103
ČP DIRECT, a.s.	50	0	29 400
Penzijní fond České pojišťovny, a.s.	8	0	3 059 137
JSC Generali Life	0	0	172 910
Česká pojišťovna ZDRAVÍ a.s.	6	27 357	191 250
Generali PPF Services a.s.	21 032	30 152	122 403
Generali "Foreign Insurance Company Inc."	0	0	23 023
ČP INVEST Realitní uzavřený investiční fond a.s.	0	0	400 000

Společnost neposkytla záruky ovládaným osobám a ani nepřijala záruky od těchto osob.

Společnost nemá žádné závazky z cenných papírů vydaných ovládanými společnostmi.

# Struktura Skupiny ČP



\* Generali PPF Invest Plc. (IR) je otevřená investiční společnost s proměnlivou kapitálovou strukturou a s oddělenými závazky mezi dílčími podfondy. Podíl České pojišťovny a.s. závisí na podílu investic do jednotlivých fondů. Investice do podfondových fondů jsou v účtení závěrečné České pojišťovny a.s. vykazovány jako cenné papíry držené k prodeji.  
 \* Generali PPF Invest Plc. (IR) is an open investment company with variable capital structure and with separated liabilities between the individual sub-funds. The share of Česká pojišťovna a.s. depends on the share of investment in each fund. Investments in the funds are in the Česká pojišťovna a.s. financial statements reported as securities being held for sale.





Česká pojišťovna podléhá povinnosti dodržovat upravenou míru solventnosti, do jejíhož výpočtu se zahrnují následující ovládané osoby: Česká pojišťovna ZDRAVÍ a.s., Generali "Foreign Insurance Company Inc.", JSC Generali Life.

## Finanční údaje o činnosti Společnosti

### Finanční výkazy

#### Výkaz finanční pozice

V tisících Kč

	<b>Aktuální období 31.3.2011</b>	<b>Minulé období 31.12.2010</b>
Nehmotný majetek	1 397 693	1 444 815
Investice	102 151 348	92 685 926
Investice do nemovitostí	85 103	85 103
Majetkové účasti v dceřiných a přidružených společnostech	5 033 902	5 033 902
Úvěry a půjčky	5 166 668	2 344 780
Finanční aktiva určená k prodeji	63 876 579	58 192 927
Finanční aktiva oceňovaná reálnou hodnotou proti účtům nákladů nebo výnosů	27 287 323	27 028 463
Ostatní investice	701 773	751
Podíly zajistitelů na pojistně-technických rezervách	10 030 419	10 248 421
Pohledávky	5 445 734	11 215 811
Peníze a peněžní ekvivalenty*	5 537 350	9 419 680
Odložená daňová pohledávka	49 218	51 893
Ostatní aktiva	1 820 817	1 396 039
<b>Aktiva celkem</b>	<b>126 432 579</b>	<b>126 462 585</b>
Základní kapitál	4 000 000	4 000 000
Nerozdělený zisk a fondy	22 346 823	20 179 493
<b>Vlastní kapitál celkem</b>	<b>26 346 823</b>	<b>24 179 493</b>
Závazky z pojištění	88 564 885	90 504 222
Ostatní rezervy	1 872 393	1 852 051
Finanční závazky	1 038 284	1 195 975
Závazky	7 314 500	6 886 761
Ostatní závazky	1 295 694	1 844 083
<b>Cizí zdroje celkem</b>	<b>100 085 756</b>	<b>102 283 092</b>
<b>Vlastní kapitál a cizí zdroje celkem</b>	<b>126 432 579</b>	<b>126 462 585</b>

\* V souladu se skupinovou klasifikací krátkodobých termínovaných depozit (do 15 dnů) v kategorii peněžní ekvivalenty, jsou tato depozita od 1. ledna 2011 vykazována v rámci položky „Peníze a peněžní ekvivalenty“. Ve Výkazu o finanční situaci pro srovnávací období je tato reklasifikace zohledněna. K 31. prosinci 2010 hodnota krátkodobých termínovaných depozit do 15 dnů činila 9 197 282 tis. Kč.

## Výkaz zisku a ztráty

V tisících Kč

	<b>Aktuální období 31.3.2011</b>	<b>Minulé období 31.3.2010</b>
Zasloužené pojistné očištěné o podíl zajistitele	5 599 699	5 987 058
Zasloužené pojistné	8 200 371	8 682 940
Pojistné postoupené zajistitelům	(2 600 672)	(2 695 882)
Úrokové a obdobné výnosy z investic	554 159	672 966
Výnos z majetkových podílů v dceřiných a přidružených společnostech	507 283	
Ostatní výnosy z investic	360 125	685 530
Čistý výnos z finančních investic oceňovaných reálnou hodnotou proti účtu nákladů a výnosů	1 481 759	710 729
Ostatní výnosy	217 601	511 642
<b>Výnosy celkem</b>	<b>8 720 626</b>	<b>8 567 925</b>
Čistá výše nákladů na pojistná plnění	(3 719 368)	(4 491 064)
Náklady na pojistná plnění	(4 865 066)	(5 978 198)
Podíl zajistitelů na nákladech na pojistná plnění	1 145 698	1 487 134
Úrokové náklady	(6 547)	(7 655)
Ostatní náklady na investice	(235 635)	(629 139)
Požizovací náklady	(859 718)	(739 096)
Administrativní náklady	(546 773)	(584 106)
Ostatní náklady	(1 506 136)	(880 052)
<b>Náklady celkem</b>	<b>(6 874 177)</b>	<b>(7 331 112)</b>
<b>Zisk před zdaněním</b>	<b>1 846 449</b>	<b>1 236 813</b>
Daň z příjmů	(241 458)	(236 958)
<b>Zisk v běžném účetním období</b>	<b>1 604 991</b>	<b>999 855</b>

## Výkaz úplného výsledku

V tisících Kč

	<b>Aktuální období 31.3.2011</b>	<b>Minulé období 31.3.2010</b>
<b>Výsledek hospodaření v běžném účetním období</b>	1 604 991	999 855
<b>Ostatní úplný výsledek</b>		
Oceňovací rozdíly k realizovatelným finančním aktivům vykázané ve vlastním kapitálu	137 728	630 618
Přecenění realizovatelných finančních aktiv převedené do výkazu zisku a ztráty	(153 692)	(85 931)
Ostatní úplný výsledek před zdaněním	(15 964)	544 687
Daň z položek Ostatního úplného výsledku před zdaněním	3 033	(91 783)
<b>Ostatní úplný výsledek po zdanění</b>	<b>(12 931)</b>	<b>452 904</b>
<b>Celkový úplný výsledek</b>	<b>1 592 060</b>	<b>1 452 759</b>

## Reálné a jmenovité hodnoty derivátů

k 31.3.2011 v tis. Kč	Reálná hodnota	Jmenovitá hodnota
Deriváty sjednané za účelem zajištění	129 009	29 717 564
Deriváty sjednané za účelem obchodování nebo spekulace	332 505	36 656 896

**Ukazatel solventnosti a garanční fond**

(v mld. Kč)	31.12.2010
<b>Životní pojištění</b>	
Požadovaná míra solventnosti	3,3
Disponibilní míra solventnosti	18,2
Poměr disponibilní a požadované míry solventnosti	5,5
<b>Neživotní pojištění</b>	
Požadovaná míra solventnosti	2,0
Disponibilní míra solventnosti	7,2
Poměr disponibilní a požadované míry solventnosti	3,6
<b>Garanční fond</b>	1,8
<b>Poměr garančního fondu a součtu položek podle § 18</b>	0,070

**Upravená míra solventnosti**

(v mil. Kč)		31.12.2010
<b>Součet disponibilní míry solventnosti ČP a dceřiných pojišťoven</b>	<b>Část A - UMS</b>	<b>25 758</b>
Disponibilní míra solventnosti ČP	DMSp	25 374
Disponibilní míra solventnosti dceřiných pojišťoven	Suma ( $q_i * DMS_i$ ) přes všechny přidružené finanční osoby	384
<b>Součet jiných položek podle § 16 odst. 4 vyhlášky za dceřiné pojišťovny, požadované míry solventnosti ČP a požadované míry solventnosti dceřiných pojišťoven</b>	<b>Část B - UMS</b>	<b>5 859</b>
Součet jiných položek podle § 16 odst. 4 vyhlášky za dceřiné pojišťovny	Suma UHPi přes všechny přidružené finanční osoby	387
Požadovaná míra solventnosti ČP	PMSp	5 336
Požadovaná míra solventnosti dceřiných pojišťoven	Suma ( $q_i * PMS_i$ ) přes všechny přidružené finanční osoby	136
<b>Upravená míra solventnosti pojišťovny</b>	<b>USp = A - B</b>	<b>19 899</b>

**Poměrové ukazatele**

	31.3.2011
Rentabilita průměrných aktiv (ROAA)	1,27%
Rentabilita průměrného vlastního kapitálu (ROAE)	6,09%
"Combined ratio" v neživotním pojištění	78,84%