

## Čtvrtletní zpráva

31.3.2013

## Obsah

Charakteristika České pojišťovny .....	3
Akcionářská struktura Společnosti .....	11
Údaje o struktuře Skupiny .....	12
Struktura Skupiny ČP k 31.03.2013 .....	17
Finanční údaje o činnosti Společnosti .....	19

## Charakteristika České pojišťovny

### Základní informace o Společnosti

<i>Obchodní firma</i>	Česká pojišťovna a.s.
<i>Právní forma</i>	Akciová společnost
<i>Sídlo společnosti</i>	Spálená 75/16, 113 04 Praha 1
<i>Identifikační číslo</i>	452 72 956
<i>Daňové identifikační číslo</i>	CZ 4527 2956
<i>Bankovní spojení</i>	ING Bank N.V.
<i>Účet</i>	1000524511/3500
<i>Datum vzniku</i>	1. května 1992 Společnost byla založena na dobu neurčitou.
<i>Právní předpis</i>	Společnost byla (ve smyslu § 11 odst. 3 zákona č. 92/1991 Sb., o podmínkách převodu majetku státu na jiné osoby, ve znění pozdějších změn a doplňků) založena Fondem národního majetku České republiky – zakladatelskou listinou ze dne 28. dubna 1992 – a vznikla zápisem do obchodního rejstříku dne 1. května 1992.
<i>Zápis v obchodním rejstříku</i>	Městský soud v Praze Spisová značka oddíl B, vložka 1464
<i>Datum zápisu do obchodního rejstříku</i>	1. května 1992
<i>Datum a účel poslední změny v obchodním rejstříku</i>	1. října 2012 Zvolení pana Pavla Fuchse do funkce předsedy představenstva.
<i>Datum zveřejnění čtvrtletní zprávy</i>	13.5.2013; oprava ze dne 9.5.2014*
<i>Základní kapitál</i>	4 000 000 000,- Kč Splaceno: 100 %

### Akcie vydané Českou pojišťovnou

K 31. březnu 2013 zahrnoval schválený základní kapitál 40 000 kusů zaknihovaných kmenových akcií na jméno v celkové výši 4 000 mil. Kč.

#### Emise (ISIN)

Druh cenného papíru

Forma

Podoba

Jmenovitá hodnota

Počet kusů cenných papírů 40 000 ks

Celkový objem

Datum emise

Údaje o přijetí k obchodování  
na regulovaném (veřejném) trhu

#### CZ0009106043

kmenové

na jméno

zaknihované

100 000 Kč

4 000 000 000 Kč

15. listopadu 2006

neregistrovaný CP (neobchodovatelné na veřejném trhu)

\* Aktualizace Výkazu uplného výsledku.

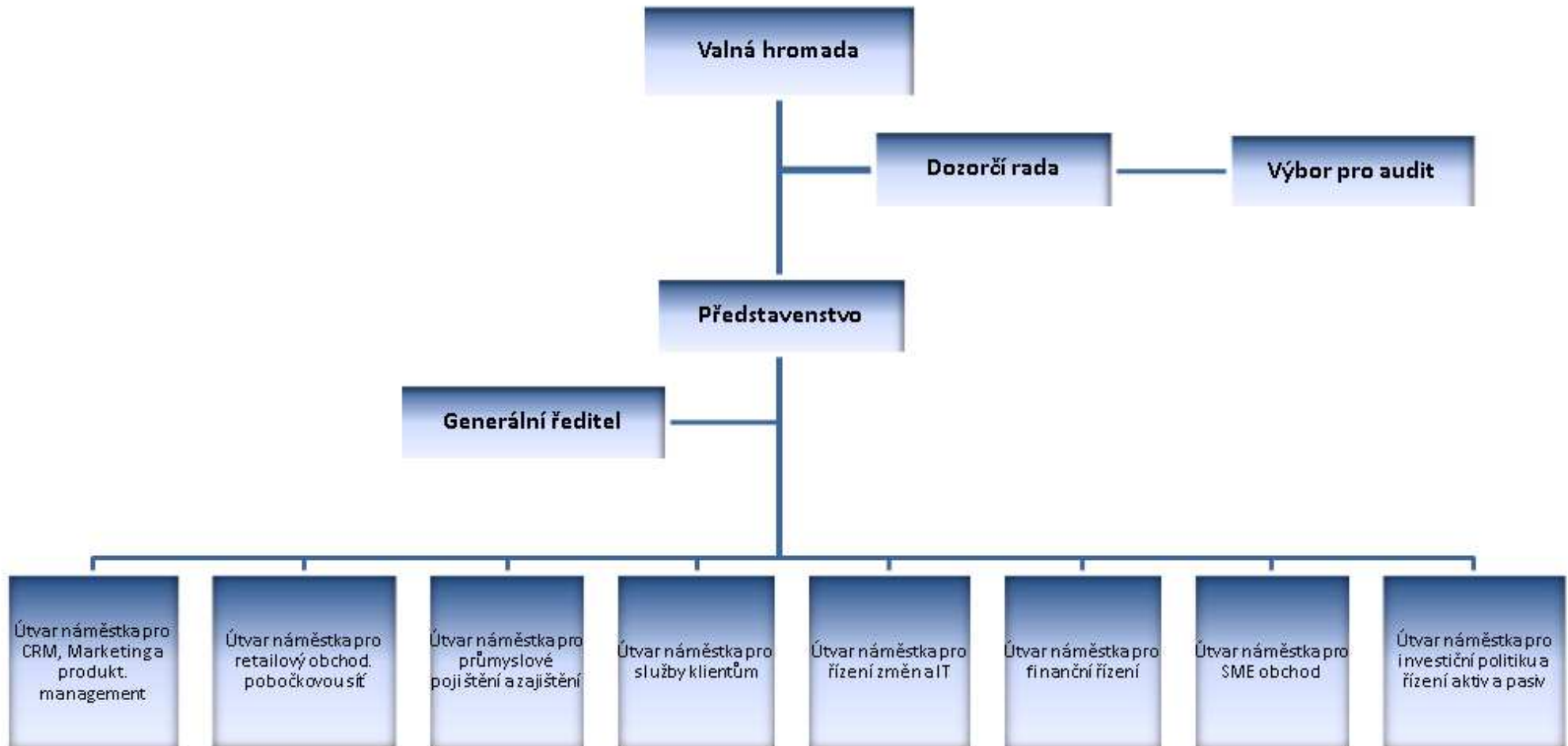
V průběhu období končícího 31. března 2013 Česká pojišťovna nedržela žádné vlastní akcie a zatímní listy ani jiné účastnické cenné papíry. V průběhu období končícího 31. března 2013 nedošlo k žádným změnám základního kapitálu.

**Předmět podnikání:**

1. Pojišťovací činnost podle zákona č. 277/2009 Sb., o pojišťovnictví, v rozsahu
  - pojistných odvětví životních pojištění uvedených v příloze č. 1 k zákonu o pojišťovnictví, část A bod I, bod II, bod III, bod VI, bod VII a bod IX;
  - pojistných odvětví neživotních pojištění uvedených v příloze č. 1 k zákonu o pojišťovnictví, část B bod 1, 2, 3, 4, 5, 6, 7, 8, 9, 10, 11, 12, 13, 14, 15, 16, 17 a 18.
2. Zajišťovací činnost pro všechny typy zajišťovacích činností dle zákona o pojišťovnictví.
3. Činnosti související s pojišťovací a zajišťovací činností
  - zprostředkovatelská činnost prováděná v souvislosti s pojišťovací a zajišťovací činností podle zákona o pojišťovnictví,
  - poradenská činnost související s pojištěním fyzických a právnických osob podle zákona o pojišťovnictví,
  - šetření pojistných událostí prováděné na základě smlouvy s pojišťovnou podle zákona o pojišťovnictví,
  - uplatňování a výkon práv a povinností jménem a na účet České kanceláře pojistitelů ve smyslu zákona č. 168/1999 Sb., v platném znění,
  - zprostředkování finančních služeb uvedených pod písm. a) až j):
    - a) zprostředkování přijímání vkladů a jiných splatných fondů od veřejnosti, a to i zprostředkování v oblasti stavebního spoření a penzijního připojištění
    - b) zprostředkování půjček všech druhů včetně, mezi jiným, spotřebitelských úvěrů, hypotečních úvěrů, factoring a financování obchodních transakcí,
    - c) zprostředkování finančního leasingu
    - d) zprostředkování všech plateb a peněžních převodů včetně kreditních a debetních karet, cestovních šeků a bankovních směnec,
    - e) zprostředkování záruk a závazků,
    - f) zprostředkování obchodování a vlastní účet zákazníků na burze nebo na trhu za hotové nebo jinak s obchodovatelnými nástroji a finančními aktivy,
    - g) zprostředkování správy majetkových hodnot jako správy hotovosti nebo portfolia, všech forem správy kolektivních investic, správy penzijních fondů, ukládání do úschovy a svěřenství
    - h) zprostředkování platebních a clearingových služeb týkajících se finančních aktiv, včetně cenných papírů, odvozených produktů a jiných obchodovatelných nástrojů,
    - i) poradenské zprostředkování a ostatní pomocné finanční služby ke všem činnostem uvedeným v bodech a) až h) včetně referencí o úvěrech a jejich rozboru, výzkumu a poradenské činnosti v oblasti investic a portfolia, poradenské činnosti v oblasti akvizic a restrukturalizace a podnikové strategie
    - j) zprostředkování poskytování a přenosu finančních informací, zpracování finančních údajů, jakož i příslušného programového vybavení ze strany poskytovatelů ostatních finančních služeb.
  - vzdělávací činnost pro pojišťovací zprostředkovatele a samostatné likvidátory pojistných událostí

Všechny výše uvedené činnosti zapsané v Obchodním rejstříku Společnost skutečně vykonává. Žádná Společností vykonávaná nebo poskytována činnost nebyla Českou národní bankou omezená nebo pozastavená.

## Základní organizační schéma České pojišťovny



Žádný z členů představenstva ani dozorčí rady nebyl odsouzen za podvodný trestný čin.

K 31. března 2013 společnost nevidovala žádné půjčky nebo zálohy poskytnuté členům představenstva a dozorčí rady a žádné záruky vydané za členy představenstva a dozorčí rady.

## **Vedení společnosti**

### **generální ředitel**

Ing. Pavel Řehák, MBA

Funkční období: od 1. července 2010

Narozen: v roce 1975

Vzdělání: Fakulta mezinárodních vztahů VŠE, Northwestern University, Kellogg School of Management

Praxe: McKinsey & Company, Inc.

### **náměstek pro průmyslové pojištění a zajištění**

Ing. Milan Beneš

Funkční období: od 15. ledna 2008

Narozen: v roce 1968

Vzdělání: Elektrotechnická fakulta Západočeské univerzity Plzeň

Praxe: ZČE Plzeň a.s., FCC Folprecht s.r.o., LogicaCMG, Accenture Central Europe B.V.

### **náměstek pro řízení změn a IT**

Ing. Lukáš Klášterský

Narozen: v roce 1969

Funkční období: od 1. srpna 2012

Vzdělání: ČVUT v Praze, obor automatizace a inženýrská informatika na strojní fakultě

Praxe: Telefónica O2, Lucent technologies, Debis IT Services Czech (později T-System)

### **náměstek pro finanční řízení**

Ing. Marek Krejsa

Funkční období: od 1. února 2012

Narozen: v roce 1973

Vzdělání: VŠE v Praze, obor Podniková ekonomika a komerční právo

Praxe: McKinsey & Company

### **náměstek pro retailový obchod**

Ing. Robert Hlava

Funkční období: od 1. prosince 2010

Narozen: v roce 1970

Vzdělání: VUT Brno, Fakulta stavební

Praxe: ČSOB a.s., ČP INVEST investiční společnost, a.s.

### **náměstek pro služby klientům**

Ing. Jiří Doubravský, MBA., Ph.D.

Funkční období: od 1. prosince 2010

Narozen: v roce 1972

Vzdělání: ZČU, Ekonomická fakulta, VŠE – postgraduální studium, Nottingham Trent University

Praxe: HVB Bank, a.s., Komerční banka, a.s.

### **náměstek pro CRM, Marketing a produktový management**

Mgr. Ing. Zdeněk Románek, MBA

Funkční období: od 1. dubna 2010

Narozen: v roce 1976

Vzdělání: MFF UK – Operační výzkum/optimalizace, VŠE – Pojistné inženýrství, INSEAD – MBA

Praxe: KPMG Česká republika, s.r.o., Revitalizační Agentura, a.s. (Lazard Frerés a Latona Associates), McKisney & Company Inc.

### **náměstek pro SME obchod**

Ing. Petr Lehký

Funkční období: od 1. ledna 2011

Narozen: v roce 1970

Vzdělání: ČVUT Praha, Fakulta strojní

Praxe: ŠKODA AUTO a.s., GE Money Multiservis, a.s., ŠkoFIN s.r.o.

### **náměstek pro investiční politiku a řízení aktiv a pasiv**

Ing. Pavel Fuchs

Funkční období: od 1. října 2012

Narozen: v roce 1974

Vzdělání: Masarykova univerzita v Brně, Ekonomicko-správní fakulta

Praxe: Stratego Invest, a.s., Komise pro cenné papíry, J&T Securities (Czech Republic), ABN AMRO Bank N.V., PIF – 1. Privatizační investiční fond, a.s., První investiční společnost, a.s., PPF burzovní společnost, a.s., PPF, a.s., Česká pojišťovna, a.s., Generali PPF Holding

Adresa: Rooseveltova 597/27, Bubeneč, 160 00 Praha 6

Společnost vlastní pobočku v Polsku, která byla do tamějšího obchodního rejstříku zapsána dne 23. srpna 2012. Pobočka se zabývá stejnými činnostmi jako její zakládající společnost a podléhá dohledu České národní banky. Všechny údaje jsou vykazány včetně polské pobočky.

Průměrný počet přepočtených zaměstnanců k 31. březnu 2013 činil 4036 osob.



## Orgány Společnosti

### Představenstvo Společnosti

#### **předseda**

Ing. Ladislav Bartoníček, MBA

Funkční období: do 31. března 2013

Narozen: v roce 1964

Vzdělání: Fakulta elektrotechnická ČVUT, Rochester Institute of Technology

Praxe: ČKD Elektrotechnika, PPF investiční společnost a.s., Generali PPF Holding B.V.

Adresa: Evropská 2690/17, 160 41 Praha

#### **místopředseda**

Ing. Pavel Řehák, MBA

Funkční období: od 1. července 2010

Narozen: v roce 1975

Vzdělání: Fakulta mezinárodních vztahů VŠE, Northwestern University, Kellogg School of Management

Praxe: McKinsey & Company, Inc.

Adresa: Na Pankráci 1720/123, 140 21 Praha

#### **člen**

Ing. Milan Beneš

Funkční období: od 1. února 2011

Narozen: v roce 1968

Vzdělání: Elektrotechnická fakulta Západočeské univerzity Plzeň

Praxe: ZČE Plzeň a.s., FCC Folprecht s.r.o., LogicaCMG, Accenture Central Europe B.V.

Adresa: Na Pankráci 1720/123, 140 21 Praha

#### **člen**

Ing. Pavel Fuchs

Funkční období: od 1. října 2012

Narozen: v roce 1974

Vzdělání: Masarykova univerzita v Brně, Ekonomicko-správní fakulta

Praxe: Stratego Invest, a.s., Komise pro cenné papíry, J&T Securities (Czech Republic), ABN AMRO Bank N.V., PIF – 1. Privatizační investiční fond, a.s., První investiční společnost, a.s., PPF burzovní společnost, a.s., PPF, a.s., Česká pojišťovna, a.s., Generali PPF Holding

Adresa: Rooseveltova 597/27, Bubeneč, 160 00 Praha 6

### Dozorčí rada společnosti

#### **předseda**

Milan Maděryč

Funkční období: od 1. června 2011

Narozen: v roce 1955

Vzdělání: střední odborné s maturitou, postgraduální studium při VUT Brno

Adresa: Evropská 2690/17, 160 41 Praha

#### **člen**

Dr. Lorenzo Kravina  
Funkční období: od 3. prosince 2008  
Narozen v roce 1964  
Vzdělání: degree in Economics at the University of Venice  
Adresa: Piazza Duca degli Abruzzi 2, I – 34132 Trieste

#### **člen**

Ing. Irena Špatenková  
Funkční období: od 23. září 2011  
Narozena v roce 1956  
Vzdělání: VŠE Praha  
Adresa: Na Pankráci 1720/123, 140 21 Praha

### **Údaje o osobách s řídicí pravomocí**

Osobami s řídicí pravomocí jsou členové představenstva a členové dozorčí rady.

U žádného člena představenstva a dozorčí rady Společnosti nedochází při působení v orgánech dalších společností ke střetu zájmů.

Hlavní, pro Společnost významné aktivity členů představenstva a dozorčí rady v jiných společnostech:

- členství pana Ladislava Bartoníčka v představenstvu společnosti Generali PPF Holding B.V., vedení Generali PPF Holding B.V., organizační složka
- členství pana Pavla Řeháka v dozorčí radě společnosti Penzijní fond České pojišťovny a.s.
- místopředsednictví pana Lorenza Kraviny v dozorčí radě společností Generali Pojišťovna, a.s., Generali penzijní fond a.s., Penzijní fond České pojišťovny, a.s.
- místopředsednictví dozorčí rady pana Milana Beneše ve společnosti ČP DIRECT, a.s.,
- členství pana Pavla Fuchse v představenstvu společností ČP Invest investiční společnost, a.s. a GP Reinsurance EAD a předsednictví ve společnosti ČP Invest Realitní uzavřený investiční fond a.s.

Žádný z členů představenstva ani dozorčí rady nebyl odsouzen za podvodný trestný čin.

K 31. březnu 2013 Společnost neevidovala žádné půjčky nebo zálohy poskytnuté členům představenstva a dozorčí rady a žádné záruky vydané za členy představenstva a dozorčí rady.

## Akciónářská struktura Společnosti

Česká pojišťovna byla k 31. březnu 2013 součástí koncernu, v němž je hlavní holdingovou společností zastřešující celou strukturu Generali PPF Holding B.V. Konečnou osobou ovládající Českou pojišťovnu je Assicurazioni Generali S.p.A., která disponuje 76% podílem na hlasovacích právech spojených s akciemi společnosti Generali PPF Holding B.V. (24% podílem disponuje společnost PPF Group N.V.). Jediným akcionářem Společnosti je CZI Holdings N.V.

Jediným akcionářem Společnosti je CZI Holdings N.V.

### **CZI Holdings N.V.**

1077 Amsterdam, Tower B, Stravinskylaan 933  
Nizozemské království

Právní forma:	akciová společnost
Sídlo:	Stravinskylaan 933, Tower B, Level 9, 1077 XX Amsterdam (změna sídla od 1. dubna 2007) Nizozemské království

Číslo spisu u rejstříku obchodní a průmyslové komory pro Amsterdam:	34245976
Základní kapitál:	100 000 000 EUR
Výše podílu na hlasovacích právech:	100%
Datum založení:	6. dubna 2006
Popis činnosti:	holdingové aktivity a jejich financování

Společnost nemá se svým jediným akcionářem CZI Holdings N.V. uzavřenu ovládací smlouvu a sestavuje zprávu o vztazích mezi propojenými osobami dle § 66a odstavce 9 zákona č. 513/1991 Sb.

## Údaje o struktuře Skupiny

### Ovládající osoby Společnosti

Kromě jediného akcionáře CZI Holdings N.V. jsou dalšími ovládajícími osobami níže uvedené společnosti:

#### Generali PPF Holding B.V.

Právní forma:	společnost s ručením omezeným
Sídlo:	Strawinskylaan 933, 1077XX Amsterdam Nizozemsko
Číslo spisu u rejstříku obchodní a průmyslové komory pro Amsterdam:	34275688
Základní kapitál:	500 000 EUR
Výše podílu na hlasovacích právech:	100% (nepřímý)
Výše podílu na základním kapitálu:	100% (nepřímý)
Datum založení:	8. června 2007
Popis činnosti:	holdingové aktivity a jejich financování

#### Assicurazioni Generali S.p.A

Právní forma:	akciová společnost
Sídlo:	Piazza Duca degli Abruzzi 2, Trieste, Itálie
Číslo v rejstříku společností pro Trieste:	00079760328
Základní kapitál:	1 556 873 283 EUR
Výše podílu na hlasovacích právech:	76% (nepřímý)
Výše podílu na základním kapitálu:	76% (nepřímý)
Datum založení:	26. prosince 1831
Popis činnosti:	poskytování pojištých a finančních produktů

Výši pohledávek a závazků Společnosti vůči ovládajícím osobám uvádí následující tabulka

(v tis.Kč)	Pohledávky	Závazky
Generali PPF Holding B.V.	27	7 500

Společnost nepřijala záruky od ovládajících osob a ani neposkytla záruky těmto osobám.

**Ovládané osoby Společnosti**

Název	Právní forma	Adresa sídla
ČP DIRECT, a.s.	akciová společnost	Na Pankráci 1658/121, Praha 4, 14021, Česká republika
Česká pojišťovna ZDRAVÍ a.s.	akciová společnost	Litevská 1174/8, Praha 10, 10005, Česká republika
ČP INVEST invest. spol., a.s.	akciová společnost	Na Pankráci 1658/121, Praha 4, 14021, Česká republika
ČP INVEST Realitní Uzavřený Investiční Fond a.s.	akciová společnost	Na Pankráci 1658/121, Praha 4, 14021, Česká republika
Generali PPF Services a.s.	akciová společnost	Na Pankráci 1658/121, Praha 4, 14021, Česká republika
Nadace České pojišťovny	nadace	Na Pankráci 1658/121, Praha 4, 14021, Česká republika
Pankrác Services s.r.o.	společnost s ručením omezeným	Na Pankráci 1658/121, Praha 4, 14021, Česká republika
ČP Strategic Investments N.V.	akciová společnost	Tower B, Strawinskylaan 933, 1077 XX, Amsterdam,
REFICOR s.r.o.	společnost s ručením omezeným	Na Pankráci 1658/121, Praha 4, 14021, Česká republika
Univerzální správa majetku, a.s.	akciová společnost	Na Pankráci 1658/121, Praha 4, 14021, Česká republika
Generali SAF de Pensii Private S.A.(Generali Fond de Pensii S.A.)	společnost s ručením omezeným	Str. Polizu, nr 58-60, 11062, Bukurest, Rumunsko
City Empiria a.s.	akciová společnost	Praha 4, Nusle, Hvězdova 1716/2b, PSČ 14078
Solitaire Real Estate a.s.	akciová společnost	Praha 5 - Smíchov, Rozkošného 1058/3, PSČ 150 00
Penzijní společnost České pojišťovny, a.s.	akciová společnost	Praha 1, Truhlářská 1106/9, PSČ 11000
Generali penzijní společnost, a.s.	akciová společnost	Praha 2, Bělehradská 132
Finansovýj servis o.o.o.	společnost s ručením omezeným	Ul. Pravdy 8, 125040, Moskva, Ruská federace
ČP ASISTENCE s.r.o.	společnost s ručením omezeným	Praha 4, Na Pankráci 1658/121, PSČ 140 21

Následující tabulka uvádí výši podílů Společnosti na základním kapitálu a hlasovacích právech ovládaných osob.

Název	Přímý podíl na ZK v %	Nepřímý podíl na ZK v %	Přímý podíl na hlasovacích právech v %	Nepřímý podíl na hlasovacích právech v %	Počet akcií držených ČP	Jmenovitá hodnota akcií/ výše obchodního podílu ČP v tis. Kč*	Požizovací cena akcií/ obchodního podílu v tis. Kč (ke dni pořízení)
ČP DIRECT, a.s.	100	0	100	0	8	20 000	29 400
Česká pojišťovna ZDRAVÍ a.s.	100	0	100	0	100	100 000	191 250
ČP INVEST invest. spol., a.s.	100	0	100	0	2 170	91 000	45 758
ČP INVEST Realitní Uzavřený Investiční Fond a.s.	68	0	68	0	50	50 320	725 000
Generali PPF Services a.s.	80	0	80	0	24	2 400	122 403
Nadace České pojišťovny	N/A	N/A	N/A	N/A	N/A	N/A	N/A
Pankrác Services s.r.o.	100	0	100	0	N/A	200	269 848
ČP Strategic Investments N.V	96,7	0	96,7	0	2 719 688	5 599	3 016 648
REFICOR s.r.o.	100	0	100	0	N/A	100	73
Univerzální správa majetku, a.s.	100	0	100	0	10	1 000	1 103
Generali SAF de Pensii Private S.A. (Generali Fond de Pensii S.A.)	99,9	0	99,9	0	88 991 100	518 195	1 076 857
City Empiria a.s.	0	68	0	68	0	0	0
Solitaire Real Estate a.s.	0	68	0	68	0	0	0
Penzijní společnost České pojišťovny, a.s.	0	96,7	0	96,7	0	0	0
Generali penzijní společnost, a.s.	0	96,7	0	96,7	0	0	0

\* U zahraničních společností přepočteno kurzem ČNB k 31.03.2013.

Finansový servis o.o.o.	100	0	100	0	N/A	0	1 566
ČP ASISTENCE s.r.o.	51	0	51	0	N/A	1 530	5 100

Výši pohledávek a závazků Společnosti vůči ovládaným osobám („OvOs“) uvádí následující tabulka.

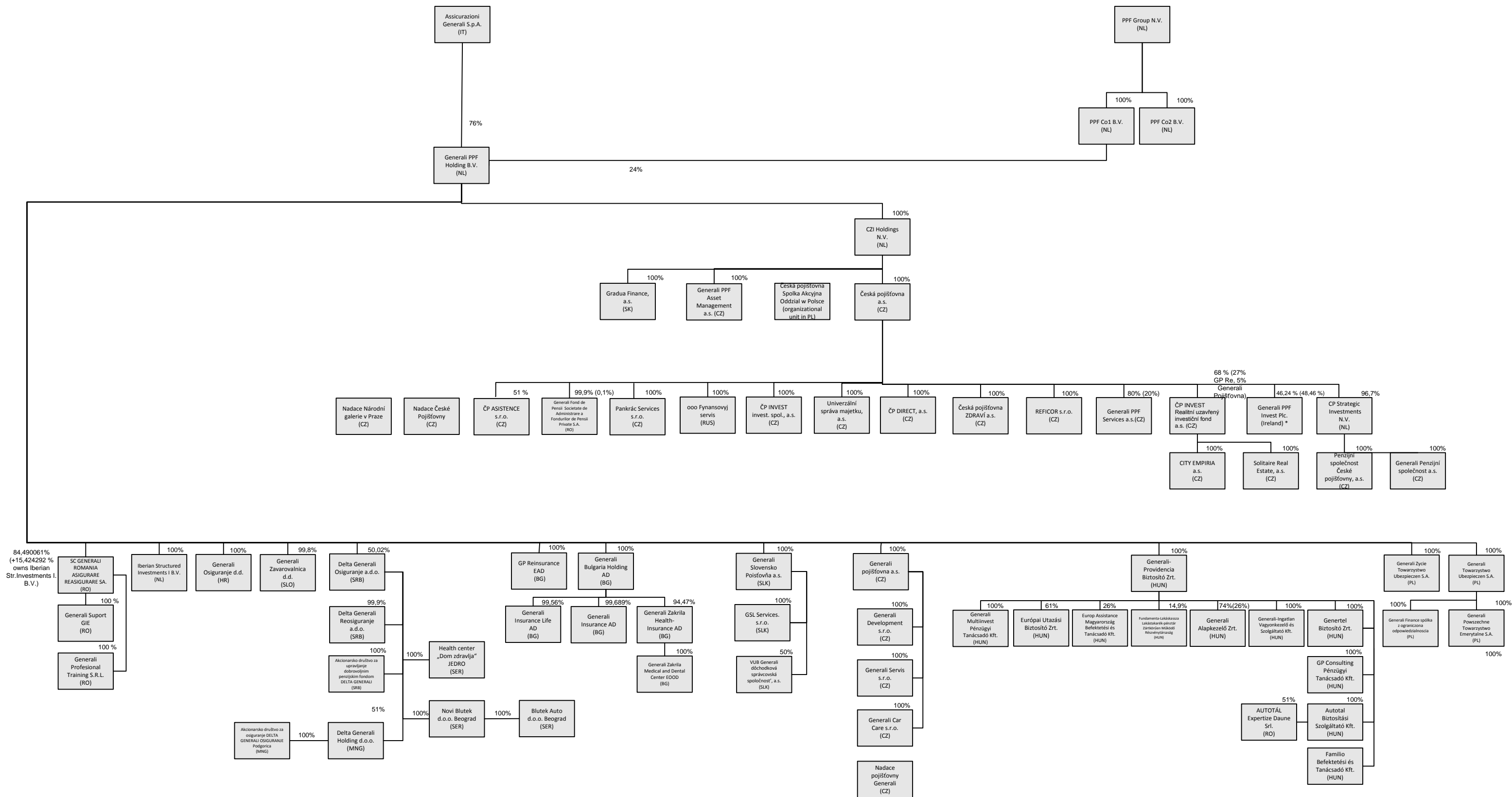
	Výše pohledávek v tis. Kč	Výše závazku v tis. Kč	Výše cenných papírů, emitovaných OvOs v aktivech Společnosti v tis. Kč	
			Výše CP v pořizovací hodnotě	Výše CP v účetní hodnotě
ČP DIRECT, a.s.	4	(10 642)	29 400	29 400
Česká pojišťovna ZDRAVÍ a.s.	6 876	(32 618)	191 250	191 250
ČP INVEST invest. spol., a.s.	2 160	(2 058)	45 758	45 758
ČP INVEST Realitní Uzavřený Investiční Fond a.s.	0	0	725 000	725 000
Generali PPF Services a.s.	4 138	(20 422)	122 403	2 403
Nadace České pojišťovny	2	0	0	0
Pankrác Services s.r.o.	17	(17)	0	0
ČP Strategic Investments N.V	0	0	3 016 648	3 016 648
REFICOR s.r.o.	17	(1 015)	0	0
Univerzální správa majetku, a.s.	6	0	1 103	1 103
Generali SAF de Pensii Private S.A.(Generali Fond de Pensii S.A.)	0	0	1 076 857	1 076 857
City Empiria a.s.	0	0	0	0
Solitaire Real Estate a.s.	0	0	0	0
Penzijní společnost České pojišťovny, a.s.	36 480	(6 023)	0	0
Generali penzijní společnost, a.s.	0	0	0	0
Finansový servis o.o.o.	0	0	0	0
ČP ASISTENCE s.r.o.	21 007	(2 108)	0	0

Společnost neposkytla záruky ovládaným osobám a ani nepřijala záruky od těchto osob.

Společnost nemá žádné závazky z cenných papírů vydaných ovládanými společnostmi.



# Generali PPF Holding B.V. - structure as of 31.03.2013



\* Generali PPF Invest Plc. (IR) je otevřená investiční společnost s proměnlivou kapitálovou strukturou a s oddělenými závazky mezi dílčími podfondy. Podíl České pojišťovny a.s. závisí na podílu investic do jednotlivých fondů. Investice do podílových fondů jsou v účetní závěrce České pojišťovny a.s. vykazovány jako cenné papíry držené k prodeji.  
 \* Generali PPF Invest Plc. (IR) is an open investment company with variable capital structure and with separated liabilities between the individual sub-funds. The share of Česká pojišťovna a.s. depends on the share of investment in each fund. Investments in the funds are in the Česká pojišťovna a.s. financial statements reported as securities being hold for sale.



Česká pojišťovna podléhá povinnosti dodržovat upravenou míru solventnosti. Nejaktuálnější výpočet upravené míry solventnosti byl proveden k 31.12.2012, do jejího výpočtu byly zahrnuty následující ovládané osoby:

- Česká pojišťovna ZDRAVÍ a.s.,
- Generali "Foreign Insurance Company Inc.",
- JSC Generali Life.

## Finanční údaje o činnosti Společnosti

### Finanční výkazy

#### Výkaz finanční pozice

V tisících Kč

	Aktuální období 31.3.2013	Minulé období 31.12.2012
Majetkové účasti v dceřiných a přidružených společnostech	5 106 580	5 405 460
Nehmotný majetek	1 785 971	1 843 314
Hmotný majetek	479 370	477 059
Investice	92 996 881	91 595 431
Investice do nemovitostí	64 791	64 791
Úvěry a půjčky	921 683	1 018 924
Finanční aktiva určená k prodeji	70 354 060	68 048 162
Finanční aktiva oceňovaná reálnou hodnotou proti účtům nákladů nebo výnosů	21 647 873	22 082 290
Ostatní investice	8 474	381 264
Podíly zajišťovatelů na pojistně-technických rezervách	9 791 459	9 702 028
Pohledávky	6 261 648	6 647 711
Odložená daňová pohledávka		13 943
Ostatní aktiva	867 023	969 601
Peníze a peněžní ekvivalenty	5 189 705	5 088 994
<b>Aktiva celkem</b>	<b>122 478 637</b>	<b>121 743 541</b>
Základní kapitál	4 000 000	4 000 000
Výsledky hospodaření a fondy	18 443 797	17 330 712
<b>Vlastní kapitál celkem</b>	<b>22 443 797</b>	<b>21 330 712</b>
Závazky z pojištění	84 816 523	85 640 343
Ostatní rezervy	1 198 666	1 209 440
Finanční závazky	4 328 317	3 854 181
Závazky	8 249 497	7 877 122
Odložený daňový závazek	2 631	
Ostatní závazky	1 439 206	1 831 743
<b>Cizí zdroje celkem</b>	<b>100 034 840</b>	<b>100 412 829</b>
<b>Vlastní kapitál a cizí zdroje celkem</b>	<b>122 478 637</b>	<b>121 743 541</b>

**Výkaz zisku a ztráty**

V tisících Kč

	<b>Aktuální období 31.03.2013</b>	<b>Minulé období 31.03.2012</b>
Zasloužené pojistné očištěné o podíl zajistitele	5 428 316	5 474 334
Zasloužené pojistné	7 967 383	8 043 758
Pojistné postoupené zajistitelům	(2 539 067)	(2 569 424)
Úrokové a obdobné výnosy z investic	581 038	575 772
Výnos z majetkových podílů v dceřiných a přidružených společnostech	2 020	
Ostatní výnosy z investic	327 099	398 471
Čistý výnos z finančních investic oceňovaných reálnou hodnotou proti účtu nákladů a výnosů	(746 719)	1 896 552
Ostatní výnosy	1 113 235	147 291
<b>Výnosy celkem</b>	<b>6 704 989</b>	<b>8 492 420</b>
Čistá výše nákladů na pojistná plnění	(3 226 500)	(4 301 086)
Náklady na pojistná plnění	(4 347 073)	(5 537 187)
Podíl zajistitelů na nákladech na pojistná plnění	1 120 573	1 236 101
Úrokové náklady	(9 289)	(6 515)
Náklady z majetkových podílů v dceřiných a přidružených společnostech	(4 361)	
Ostatní náklady na investice	(311 084)	(193 220)
Pořizovací náklady	(858 055)	(839 375)
Administrativní náklady	(506 366)	(562 153)
Ostatní náklady	(377 020)	(1 395 998)
<b>Náklady celkem</b>	<b>(5 292 675)</b>	<b>(7 298 347)</b>
<b>Zisk před zdaněním</b>	<b>1 412 314</b>	<b>1 194 073</b>
Daň z příjmů	(256 759)	(196 850)
<b>Zisk v běžném účetním období</b>	<b>1 155 555</b>	<b>997 223</b>

**Výkaz úplného výsledku**

V tisících Kč

	<b>Aktuální období 31.03.2013</b>	<b>Minulé období 31.03.2012</b>
<b>Výsledek hospodaření v běžném účetním období</b>	1 155 555	997 223
<b>Ostatní úplný výsledek</b>		
Oceňovací rozdíly k pozemkům a budovám při odúčtování vykázané v nerozděleném zisku	3	
Oceňovací rozdíly k realizovatelným finančním aktivům vykázané ve vlastním kapitálu	46 598	1 732 278
Oceňovací rozdíly k realizovatelným finančním aktivům vykázané ve výkazu zisku a ztráty	(243 516)	(99 368)
Ztráty ze snížení hodnoty realizovatelných finančních aktiv	135 967	
<b>Ostatní úplný výsledek před zdaněním</b>	<b>(60 948)</b>	<b>1 632 910</b>
Daň z položek Ostatního úplného výsledku před zdaněním	11 581	(310 253)
<b>Ostatní úplný výsledek po zdanění</b>	<b>(49 367)</b>	<b>1 322 657</b>
<b>Celkový úplný výsledek</b>	<b>1 106 188</b>	<b>2 319 880</b>

**Reálné a jmenovité hodnoty derivátů**

<b>k 31.03.2013 v tis. Kč</b>	<b>Reálná hodnota</b>	<b>Jmenovitá hodnota</b>
Deriváty sjednané za účelem zajištění	(1 565 313)	44 445 433
Deriváty sjednané za účelem obchodování nebo spekulace	(462 548)	19 780 063

**Ukazatel solventnosti a garanční fond**

(v mld. Kč)	31.12.2012
<b>Životní pojištění</b>	
Požadovaná míra solventnosti	2,9
Disponibilní míra solventnosti	13,3
Poměr disponibilní a požadované míry solventnosti	4,6
<b>Neživotní pojištění</b>	
Požadovaná míra solventnosti	2,2
Disponibilní míra solventnosti	6,5
Poměr disponibilní a požadované míry solventnosti	2,9
<b>Garanční fond</b>	1,7
<b>Poměr garančního fondu a součtu položek podle § 18</b>	0,09

**Upravená míra solventnosti**

(v mil. Kč)		31.12.2012
<b>Součet disponibilní míry solventnosti ČP a dceřiných pojišťoven</b>	<b>Část A - UMS</b>	20 290
Disponibilní míra solventnosti ČP	DMSp	19 784
Disponibilní míra solventnosti dceřiných pojišťoven	Suma (qi * DMSi) přes všechny přidružené finanční osoby	505
<b>Součet jiných položek podle § 16 odst. 4 vyhlášky za dceřiné pojišťovny, požadované míry solventnosti ČP a požadované míry solventnosti dceřiných pojišťoven</b>	<b>Část B - UMS</b>	5 739
Součet jiných položek podle § 16 odst. 4 vyhlášky za dceřiné pojišťovny	Suma UHPi přes všechny přidružené finanční osoby	387
Požadovaná míra solventnosti ČP	PMSp	5 142
Požadovaná míra solventnosti dceřiných pojišťoven	Suma (qi * PMSi) přes všechny přidružené finanční osoby	210
<b>Upravená míra solventnosti pojišťovny</b>	<b>USp = A - B</b>	14 551

**Poměrové ukazatele**

	31.03.2013
Rentabilita průměrných aktiv (ROAA)	0,95%
Rentabilita průměrného vlastního kapitálu (ROAE)	5,28%
"Combined ratio" v neživotním pojištění	70,74%