

Čtvrtletní zpráva

31. 03. 2017

Obsah

Charakteristika České pojišťovny	3
Akcionářská struktura Společnosti	10
Údaje o struktuře Skupiny.....	11
Struktura Skupiny ČP k 31. 03. 2017.....	16
Finanční údaje o činnosti Společnosti	17

Charakteristika České pojišťovny

Základní informace o Společnosti

Obchodní firma	Česká pojišťovna a.s.
Právní forma	Akciová společnost
Sídlo společnosti	Spálená 75/16, 113 04 Praha 1
Identifikační číslo	452 72 956
Daňové identifikační číslo	CZ 4527 2956
Bankovní spojení	UniCredit Bank Czech Republic and Slovakia, a.s.
Účet	100511/2700
Datum vzniku	1. května 1992 Společnost byla založena na dobu neurčitou.
Právní předpis	Společnost byla (ve smyslu § 11 odst. 3 zákona č. 92/1991 Sb., o podmínkách převodu majetku státu na jiné osoby, ve znění pozdějších změn a doplňků) založena Fondem národního majetku České republiky – zakladatelskou listinou ze dne 28. dubna 1992 – a vznikla zápisem do obchodního rejstříku dne 1. května 1992.
Zápis v obchodním rejstříku	Městský soud v Praze Spisová značka oddíl B, vložka 1464
Datum zápisu do obchodního rejstříku	1. května 1992
Datum a účel poslední změny v obchodním rejstříku	8. března 2017 Zápis zániku členství pana Gianluca Colocci ve funkci člena dozorčí rady. Zápis vzniku členství pana Miroslava Singera ve funkci člena dozorčí rady.
Datum zveřejnění čtvrtletní zprávy	12. května 2017
Základní kapitál	4 000 000 000,- Kč Splaceno: 100 %

Akcie vydané Českou pojišťovnou

K 31. březnu 2017 zahrnoval schválený základní kapitál 40 000 kusů zaknihovaných kmenových akcií na jméno v celkové výši 4 000 mil. Kč.

Emise (ISIN)

CZ0009106043

Druh cenného papíru

kmenové

Forma

na jméno

Podoba

zaknihované

Jmenovitá hodnota

100 000 Kč

Počet kusů cenných papírů

40 000 ks

Celkový objem

4 000 000 000 Kč

Datum emise

15. listopadu 2006

Údaje o přijetí k obchodování
na regulovaném (veřejném) trhu

neregistrovaný CP (neobchodovatelné na veřejném trhu)

V průběhu období končícího 31. března 2017 Česká pojišťovna nedrželala žádné vlastní akcie a zatímní listy ani jiné účastnické cenné papíry.

V průběhu období končícího 31. března 2017 nedošlo k žádným změnám základního kapitálu.

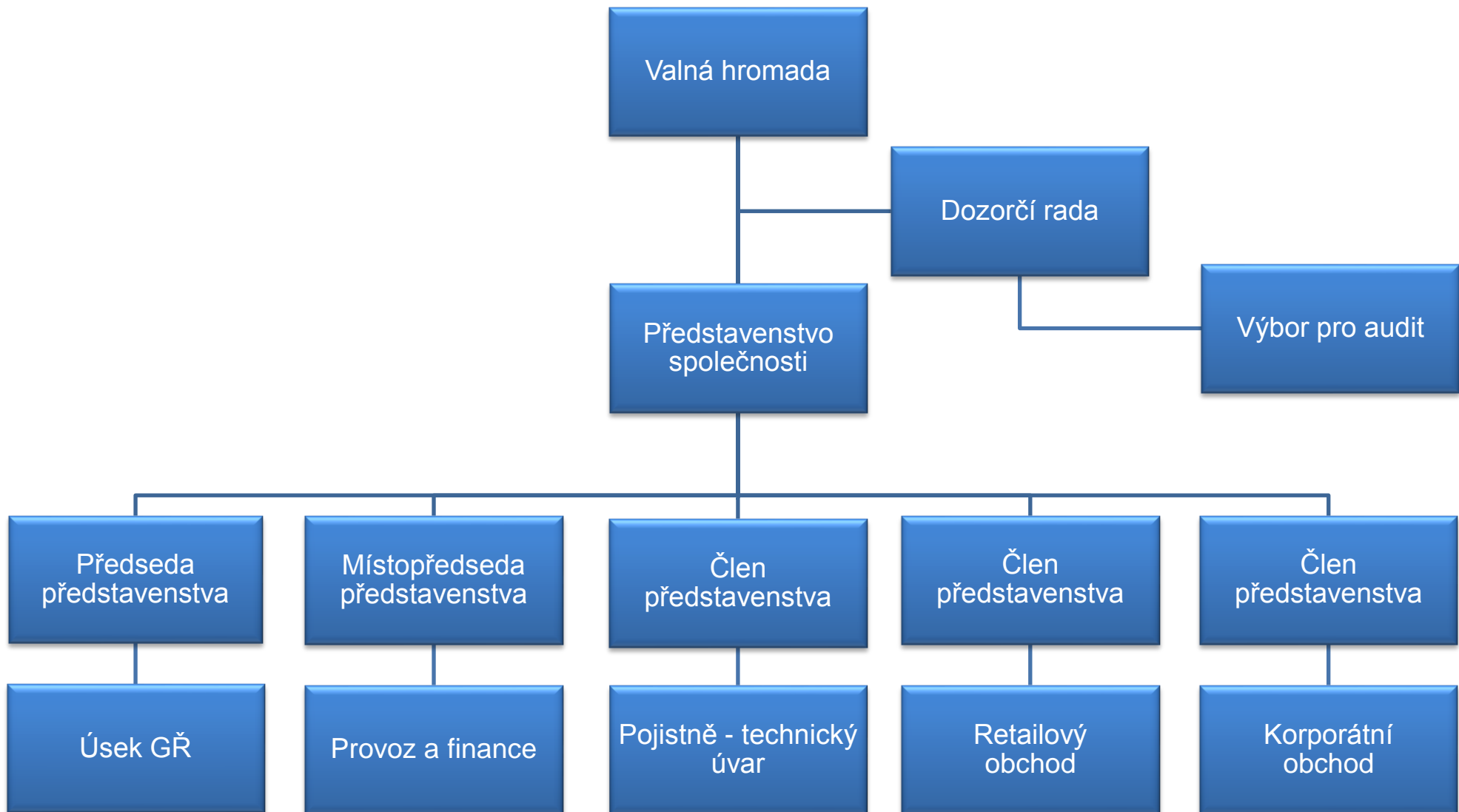
Předmět podnikání:

1. Pojišťovací činnost podle zákona č. 277/2009 Sb., o pojišťovnictví, v rozsahu
 - pojištných odvětví životních pojištění uvedených v příloze č. 1 k zákonu o pojišťovnictví, část A bod I, bod II, bod III, bod VI, bod VII a bod IX;
 - pojištných odvětví neživotních pojištění uvedených v příloze č. 1 k zákonu o pojišťovnictví, část B bod 1, 2, 3, 4, 5, 6, 7, 8, 9, 10, 11, 12, 13, 14, 15, 16, 17 a 18.
2. Zajišťovací činnost pro všechny typy zajišťovacích činností dle zákona o pojišťovnictví.
3. Činnosti související s pojišťovací a zajišťovací činností
 - zprostředkovatelská činnost prováděná v souvislosti s pojišťovací a zajišťovací činností podle zákona o pojišťovnictví,
 - poradenská činnost související s pojištěním fyzických a právnických osob podle zákona o pojišťovnictví,
 - šetření pojistných událostí prováděné na základě smlouvy s pojišťovnou podle zákona o pojišťovnictví,
 - uplatňování a výkon práv a povinností jménem a na účet České kanceláře pojistitelů ve smyslu zákona č. 168/1999 Sb., v platném znění,
 - zprostředkování finančních služeb uvedených pod písm. a) až j):
 - a) zprostředkování přijímání vkladů a jiných splatných fondů od veřejnosti, a to i zprostředkování v oblasti stavebního spoření a penzijního připojištění,
 - b) zprostředkování půjček všech druhů včetně – mezi jiným – spotřebitelských úvěrů, hypotečních úvěrů, factoringu a financování obchodních transakcí,
 - c) zprostředkování finančního leasingu,
 - d) zprostředkování všech plateb a peněžních převodů včetně kreditních a debetních karet, cestovních šeků a bankovních směnek,
 - e) zprostředkování záruk a závazků,
 - f) zprostředkování obchodování a vlastní účet zákazníků na burze nebo na trhu za hotové nebo jinak s obchodovatelnými nástroji a finančními aktivy,
 - g) zprostředkování správy majetkových hodnot, jako správy hotovosti nebo portfolia, všech forem správy kolektivních investic, správy penzijních fondů, ukládání do úschovy a svěření,
 - h) zprostředkování platebních a clearingových služeb týkajících se finančních aktiv včetně cenných papírů, odvozených produktů a jiných obchodovatelných nástrojů,
 - i) poradenské zprostředkování a ostatní pomocné finanční služby ke všem činnostem uvedeným v bodech a) až h) včetně referencí o úvěrech a jejich rozboru, výzkumu a poradenské činnosti v oblasti investic a portfolia, poradenské činnosti v oblasti akvizic a restrukturalizace a podnikové strategie,
 - j) zprostředkování poskytování a přenosu finančních informací, zpracování finančních údajů, jakož i příslušného programového vybavení ze strany poskytovatelů ostatních finančních služeb.
 - vzdělávací činnost pro pojišťovací zprostředkovatele a samostatné likvidátory pojistných událostí.

Společnost dále vykonává veškeré činnosti spojené s jejími majetkovými účastmi v jiných právnických osobách.

Všechny výše uvedené činnosti zapsané v Obchodním rejstříku Společnost skutečně vykonává. Žádná Společností vykonávaná nebo poskytována činnost nebyla Českou národní bankou omezená nebo pozastavená.

Základní organizační schéma České pojišťovny



Orgány Společnosti

Představenstvo Společnosti

předseda

Marek Jankovič

Funkční období: od 7. července 2015

Narozen: v roce 1966

Vzdělání: Slovenská vysoká škola technická v Bratislavě, obor technická kybernetika

Praxe: Allianz - Slovenská poisťovňa, a.s., Poisťovňa AIG Slovakia, a.s., Slovenská poisťovňa a.s.

Adresa: Na Pankráci 1720/123, 140 21 Praha

místopředseda

Petr Bohumský

Funkční období: od 1. října 2014

Narozen: v roce 1971

Vzdělání: Univerzita Karlova v Praze, Matematicko-fyzikální fakulta

University of Pittsburgh – Joseph M. Katz Graduate School of Business, Advance Healthcare Management Institute

Praxe: Česká pojišťovna ZDRAVÍ a.s., Česká pojišťovna a.s., Generali PPF Holding B.V., PPF Group

Adresa: Na Pankráci 1720/123, 140 21 Praha

člen

Karel Bláha

Den vzniku členství: 1. června 2015

Narozen: v roce 1976

Vzdělání: Univerzita Karlova v Praze, Vysoká škola ekonomická v Praze

Praxe: Transgas, a.s., Generali Pojišťovna a.s., Česká pojišťovna a.s.

Adresa: Na Pankráci 1720/123, 140 21 Praha

člen

Tomáš Vysoudil

Den vzniku členství: 1. července 2015

Narozen: v roce 1972

Vzdělání: Univerzita J. A. Komenského

Praxe: Česká pojišťovna ZDRAVÍ a.s., Česká pojišťovna a.s., ČP Direct a.s., Allianz pojišťovna, a.s., Allianz Penzijní fond, a.s., Allianz nadační fond

Adresa: Na Pankráci 1720/123, 140 21 Praha

člen

Pavol Pitoňák

Den vzniku členství: 20. ledna 2016

Narozen: v roce 1975

Vzdělání: Slovenská technická univerzita v Bratislavě, ESCP EAP v Berlíně

Praxe: Allianz Slovenská poisťovňa, a.s., Allianz Slovenská dôchodková správcovská spoločnosť, a.s., Wüstenrot Poisťovňa, a.s., Wüstenrot stavebná sporiteľňa, a.s., Poisťovňa TATRA, a.s. (Poisťovňa Poštovej banky, a.s.), Generali poisťovňa, a.s.

Adresa: Na Pankráci 1720/123, 140 21 Praha

Obory působnosti členů představenstva

Generální ředitel

Marek Jankovič

Ředitel pro retailový obchod

Tomáš Vysoudil

Finanční ředitel

Petr Bohumský

Pojistně-technický ředitel

Pavol Pitoňák

Ředitel pro korporátní obchod

Karel Bláha

Dozorčí rada Společnosti

předseda

Luciano Cirinà

Funkční období: od 7. července 2015

Narozen: v roce 1965

Vzdělání: Business Administration at the University of Trieste

Adresa: Na Míčánce 1914/35, 160 00 Praha 6

člen

Martin Sturzlbaum

Den vzniku členství: 13. října 2013

Narozen: v roce 1963

Vzdělání: Univerzita ve Vídni (obor právo a ekonomie)

Adresa: Rue de Praetere 1, Brusel, Belgie

člen

Miroslav Singer

Den vzniku členství: 1. února 2017

Narozen: v roce 1968

Vzdělání: Vysoká škola ekonomická v Praze (obor matematické metody v ekonomice)

Adresa: Eliášova 550/44, Bubeneč, 160 00 Praha 6

člen

Gregor Pilgram

Den vzniku členství: 1. října 2014

Narozen: v roce 1973

Vzdělání: Master of Business Administration at the Wirtschaftsuniversitaet Vienna, Austria

Adresa: U Zvonařky 2536/1d, Vinohrady, 120 00 Praha 2

Průměrný počet přepočtených zaměstnanců k 31. březnu 2017 činil 3 937 osob.

Údaje o osobách s řídicí pravomocí

Osobami s řídicí pravomocí jsou členové představenstva a členové dozorčí rady.

U žádného člena představenstva a dozorčí rady Společnosti nedochází při působení v orgánech dalších společností ke střetu zájmů.

Hlavní, pro Společnost významné, aktivity členů představenstva a dozorčí rady v jiných společnostech:

Luciana Cirina:

členství ve statutárním orgánu Generali CEE Holding B. V., Nizozemí
vedoucí organizační složky Generali CEE Holding, B.V., organizační složka se sídlem v Praze
předsednictví v dozorčí radě Generali Bulgaria Holding EAD, Bulharsko
předsednictví v dozorčí radě Generali Insurance AD a Generali Life Insurance AD, Bulharsko
předsednictví v dozorčí radě Generali Towarzystwo Ubezpieczeń S.A. a Generali Życie Towarzystwo Ubezpieczeń S.A., Polsko
předsednictví v dozorčí radě Generali Poist'ovňa, a.s., Slovensko
členství v dozorčí radě Generali Biztosító Zrt., Maďarsko
členství v dozorčí radě SC GENERALI ROMANIA ASIGURARE REASIGURARE SA, Rumunsko
předsednictví v dozorčí radě Generali Pojišťovny a.s.
vedoucí organizační složky Generali Shared Services Czech Branch, organizační složka se sídlem v Praze;

Petr Bohumský:

místopředsednictví v představenstvu Generali Pojišťovna a.s.
členství v dozorčí radě FINHAUS a.s.
členství v dozorčí radě České pojišťovny ZDRAVÍ a.s.
členství v dozorčí radě Penzijní společnosti České pojišťovny a.s.
členství v dozorčí radě Nadace GCP
členství v dozorčí radě Europ Assistance s.r.o.
jednatel společnosti ČP Distribuce s.r.o.;

Tomáš Vysoudil:

členství v představenstvu České pojišťovny ZDRAVÍ a.s.
členství v dozorčí radě Penzijní společnosti České pojišťovny a.s.
předsednictví v dozorčí radě Nadace GCP
jednatel ČP Distribuce s.r.o. (dříve Generali Development s.r.o.)
předseda představenstva FINHAUS a.s.;

Karel Bláha:

členství v představenstvu Generali Pojišťovna a.s.
jednatel Direct Care s.r.o.;

Miroslav Singer

členství v dozorčí radě Generali Pojišťovna a.s.

Gregor Pilgram:

členství ve statutárním orgánu Generali CEE Holding B. V., Nizozemí
členství v dozorčí radě Generali Investments CEE, investiční společnost, a.s.
členství v dozorčí radě Generali Poist'ovňa, a.s., Slovensko
členství v dozorčí radě Generali Towarzystwo Ubezpieczeń S.A. a Generali Życie Towarzystwo Ubezpieczeń S.A., Polsko
předsednictví v dozorčí radě společnosti Generali Finance Sp. Z o.o., Polsko

členství v dozorčí radě Generali Biztosító Zrt. a Genertel Biztosító Zrt., Maďarsko
členství v představenstvu Akcionarsko društvo za osiguranje GENERALI OSIGURANJE SRBIJA, Srbsko
předseda v dozorčí radě Generali osiguranje dioničko društvo, Chorvatsko
přechodně vykonává funkci člena v představenstvu Generali Zavarovalnica d.d. Ljubljana, Slovinsko
členství v dozorčí radě Generali Pojišťovna a.s.
členství v představenstvu Akcionarsko društvo za osiguranje GENERALI OSIGURANJE MONTENEGRO Podgorica, Montenegro;

Martin Sturzlbaum:

členství ve statutárním orgánu EUROPAISCHE Reiseversicherung AG a Europe Assistance GmbH, Rakousko, členství ve statutárním orgánu Generali CEE Holding B. V., Nizozemí.

Pavol Pitoňák

předsednictví v dozorčí radě FINHAUS a.s.
členství v dozorčí radě Europ Assistance s.r.o.

Žádný z členů představenstva ani dozorčí rady nebyl odsouzen za podvodný trestný čin.

K 31. březnu 2017 Společnost neevidovala žádné půjčky nebo zálohy poskytnuté členům představenstva a dozorčí rady a žádné záruky vydané za členy představenstva a dozorčí rady.

Akcionářská struktura Společnosti

Česká pojišťovna byla k 31. březnu 2017 součástí koncernu, v němž je hlavní holdingovou společností zastřešující celou strukturu Generali CEE Holding B.V. Konečnou osobou ovládající Českou pojišťovnu je Assicurazioni Generali S.p.A., která disponovala 100% podílem na hlasovacích právech. Jediným akcionářem Společnosti je CZI Holdings N.V.

CZI Holdings N. V.

Právní forma:	akciová společnost
Sídlo:	1112XN Diemen, Amsterdam, Diemerhof 42, Nizozemské království
Číslo spisu u rejstříku obchodní a průmyslové komory pro Amsterdam:	34245976
Základní kapitál:	100 000 000 EUR
Výše podílu na hlasovacích právech:	100%
Datum založení:	5. dubna 2006
Popis činnosti:	finanční holding

Společnost nemá se svým jediným akcionářem CZI Holdings N. V. uzavřenou ovládací smlouvu a k 31. prosinci 2016 sestavila zprávu o vztazích mezi propojenými osobami dle § 82 zákona č. 90/2012 Sb.

Údaje o struktuře Skupiny

Ovládající osoby Společnosti

Kromě jediného akcionáře CZI Holdings N. V. jsou dalšími ovládajícími osobami níže uvedené společnosti:

Generali CEE Holding B.V.

Právní forma:	společnost s ručením omezeným
Sídlo:	1112XN Diemen, Amsterdam, Diemerhof 42, Nizozemské království
Číslo spisu u rejstříku obchodní a průmyslové komory pro Amsterdam:	34275688
Základní kapitál:	100 000 EUR
Výše podílu na hlasovacích právech:	100% (nepřímý)
Výše podílu na základním kapitálu:	100% (nepřímý)
Datum založení:	8. června 2007
Popis činnosti:	holdingové aktivity

Assicurazioni Generali S.p.A

Právní forma:	akciová společnost
Sídlo:	Piazza Duca degli Abruzzi 2, Trieste, Itálie
Číslo v rejstříku společností pro Trieste:	00079760328
Základní kapitál:	1 556 873 283 EUR
Výše podílu na hlasovacích právech:	100% (nepřímý)
Výše podílu na základním kapitálu:	100% (nepřímý)
Datum založení:	26. prosince 1831
Popis činnosti:	poskytování pojistných a finančních produktů

Výši pohledávek a závazků Společnosti vůči ovládajícím osobám uvádí následující tabulka

K 31. 03. 2017 v tis. Kč	Pohledávky	Závazky
Generali CEE Holding B.V.	218	(11 425)
Assicurazioni Generali S.p.A	6 710	(12 143)

Česká pojišťovna nemá ve svých aktivech cenné papíry emitované ovládajícími osobami.

Společnost rovněž nepřijala záruky od ovládaných osob a ani neposkytla záruky těmto osobám.

Ovládané osoby Společnosti

Název	Právní forma	Adresa sídla
Česká pojišťovna ZDRAVÍ a.s.	akciová společnost	Na Pankráci 1720/123, Praha 4, 140 21, Česká republika
Generali Real Estate Fund CEE a.s., investiční fond	akciová společnost	Na Pankráci 1658/121, Praha 4, 140 21, Česká republika
FINHAUS a.s.	akciová společnost	Na Pankráci 1720/123, Praha 4, 140 21, Česká republika
Nadace GCP	nadace	Na Pankráci 1658/121, Praha 4, 140 21, Česká republika
CP Strategic Investments N.V.	akciová společnost	Diemerhof 32, 1112XN, Diemen, Nizozemské království
Acredité s.r.o.	společnost s ručením omezeným	Na Pankráci 1658/121, Praha 4, 140 21, Česká republika
Generali Fond de Pensii SAF de Pensii Private S.A.	společnost s ručením omezeným	Piata Charles de Gaulle 15, PSC 011857, Bukurešť, Rumunsko
Penzijní společnost České pojišťovny, a.s.	akciová společnost	Na Pankráci 1720/123, Praha 4, 140 21, Česká republika
Green Point Offices a.s.	akciová společnost	Lamačská cesta 3/A, 841 04 Bratislava
Pařížská 26, s.r.o.	společnost s ručením omezeným	Václavské náměstí 823/33, Praha 1, 110 00, Česká republika
PALAC KRIZIK a.s.	akciová společnost	Radlická 608/2, Praha 5, 150 23, Česká republika
CITY EMPIRIA a.s.	akciová společnost	Na Strži 1702/65, Praha 4, 140 00, Česká republika
Solitaire Real Estate, a.s.	akciová společnost	Václavské náměstí 773/4, Nové Město, 110 00 Praha 1
IDEE s.r.o.	společnost s ručením omezeným	Václavské náměstí 823/33, Praha 1, 110 00, Česká republika
PL Investment Jerozolimskie I Sp. z o.o.	společnost s ručením omezeným	Ul. Postępu 15B 02-676 Warszawa
PL Investment Jerozolimskie II Sp. z o.o.	společnost s ručením omezeným	Ul. Postępu 15B 02-676 Warszawa
Náměstí Republiky 3a, s.r.o.	společnost s ručením omezeným	Václavské náměstí 823/33, Praha 1, 110 00, Česká republika
MUSTEK PROPERTIES s.r.o.	společnost s ručením omezeným	Václavské náměstí 823/33, Nové Město, 110 00 Praha 1
ČP Distribuce s.r.o.	společnost s ručením omezeným	Na Pankráci 1658/121, Nusle, 140 00 Praha 4
Office Center Purkyňova, a.s.	akciová společnost	Vladislavova 1390/17, Nové Město, 110 00 Praha 1

Následující tabulka uvádí výši podílů Společnosti na základním kapitálu a hlasovacích právech ovládaných osob.

Název	Přímý podíl na ZK v %	Nepřímý podíl na ZK v %	Přímý podíl na hlasovacích právech v %	Nepřímý podíl na hlasovacích právech v %	Počet akcií držených ČP	Jmenovitá hodnota akcií/ výše obchodního podílu ČP v tis. Kč ¹	Požizovací cena akcií/ obchodního podílu v tis. Kč (ke dni pořízení)
Česká pojišťovna ZDRAVÍ a.s.	100		100		105	105 000	196 250
Generali Real Estate Fund CEE a.s., investiční fond	60,16		60,16		219	218 982	3 312 260
FINHAUS a.s.	100		100		30	3 000	182 310
Nadace GCP	N/A	N/A	N/A	N/A	N/A	N/A	N/A
ČP Strategic Investments N.V.	100		100		225 000	6 029	3 116 648
Acredité s.r.o.	80,4		80,4			80	269 977
Generali Fond de Pensii SAF de Pensii Private S.A.	99,9		99,9		51 994 800	307 324	1 076 556
Penzijní společnost České pojišťovny, a.s.		100		100		0	0
Green Point Offices a.s.	100		100		1	670	834 533
Pařížská 26, s.r.o.	100		100			200	345 563
PALAC KRIZIK a.s.	50		50		101	1 010	527 268
CITY EMPIRIA a.s.		60,16		60,16		0	0
Solitaire Real Estate, a.s.		60,16		60,16		0	0
IDEE s.r.o.		60,16		60,16		0	0
PL Investment Jerolimskie I Sp. z o.o.		60,16		60,16		0	0
PL Investment Jerolimskie II Sp. z o.o.		60,16		60,16		0	0
Náměstí Republiky 3a, s.r.o.		60,16		60,16		0	0
MUSTEK PROPERTIES s.r.o.		60,16		60,16		0	0
ČP Distribuce s.r.o.	100		100			200	40 465
Office Center Purkyňova, a.s.		60,16		60,16		0	0

¹ U zahraničních společností přepočteno kurzem ČNB k 31. 03. 2017

Změny za období od 1. ledna 2017:

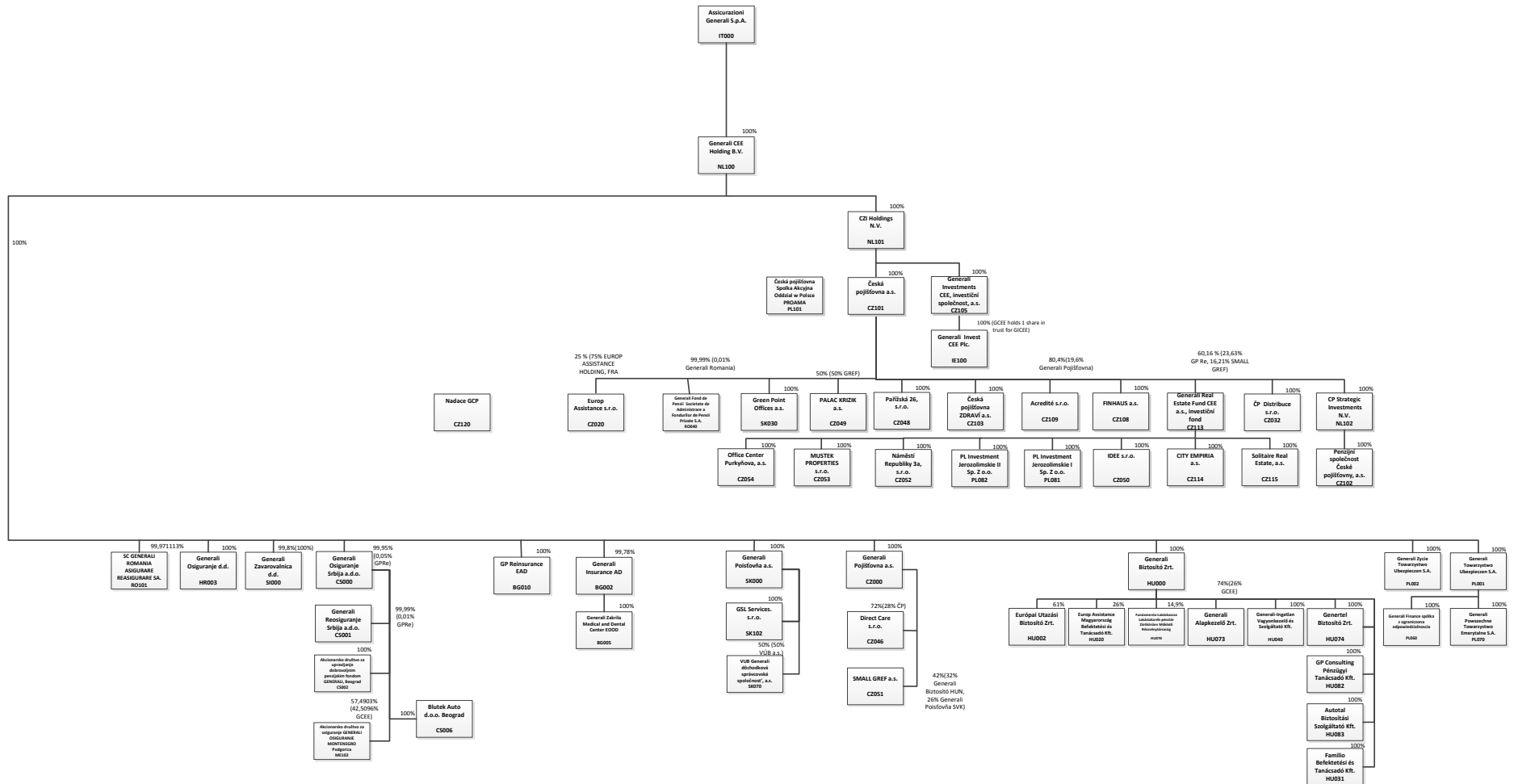
K datu 07. 03. 2017 Společnost, v souladu se svou strategií investic do nemovitostí, získala nepřímý podíl ve výši 60,16 % na společnosti Office Center Purkyňova, a.s.

Výši pohledávek a závazků Společnosti vůči ovládaným osobám („OvOs“) uvádí následující tabulka.

	Výše pohledávek v tis. Kč	Výše závazku v tis. Kč	Výše cenných papírů, emitovaných OvOs v aktivech Společnosti v tis. Kč	
			Výše CP v pořizovací hodnotě	Výše CP v účetní hodnotě
Česká pojišťovna ZDRAVÍ a.s.	77 967	(59 004)	196 250	196 250
Generali Real Estate Fund CEE a.s., investiční fond			3 312 260	3 312 260
FINHAUS a.s.	2 614	(4 563)	182 310	62 310
Nadace GCP	54		N/A	N/A
CP Strategic Investments N.V.			3 116 648	3 116 648
Acredité s.r.o.	8 007	3 931		
Generali Fond de Pensii SAF de Pensii Private S.A.			1 076 556	1 076 556
Penzijní společnost České pojišťovny, a.s.	32 837	(34 744)		
Green Point Offices a.s.			834 533	834 533
Pařížská 26, s.r.o.			345 563	345 563
PALAC KRIZIK a.s.			527 268	527 268

Společnost nemá žádné závazky z cenných papírů vydaných ovládanými společnostmi.

Struktura Skupiny ČP k 31. 03. 2017



Finanční údaje o činnosti Společnosti

Finanční výkazy

Výkaz finanční pozice

V tisících Kč

	Aktuální období 31. 03. 2017	Minulé období 31. 12. 2016
Majetkové účasti v dceřiných a přidružených společnostech	9 578 467	9 578 467
Nehmotný majetek	853 235	907 141
Hmotný majetek	191 639	207 767
Investice	94 445 917	79 673 782
Investice do nemovitostí	6 369	6 369
Úvěry a půjčky	25 930 356	8 540 472
Realizovatelné cenné papíry	58 414 418	60 612 133
Finanční aktiva oceňovaná reálnou hodnotou proti zisku nebo ztrátě	10 094 774	10 514 808
Podíly zajišťovatelů na pojistně-technických rezervách	9 973 973	9 696 690
Pohledávky	7 322 769	6 260 169
Odložená daňová pohledávka		493
Časové rozlišení a příjmy příštích období	1 338 682	1 342 488
Peníze a peněžní ekvivalenty	2 850 620	2 768 980
Aktiva celkem	126 555 302	110 435 977
Základní kapitál	4 000 000	4 000 000
Nerozdělený zisk a ostatní fondy	22 068 909	22 714 259
Vlastní kapitál celkem	26 068 909	26 714 259
Závazky z pojištění	64 222 409	64 772 114
Ostatní rezervy	521 113	520 936
Finanční závazky	25 353 853	8 623 952
Závazky	8 277 009	7 749 319
Odložený daňový závazek	8 226	
Časové rozlišení a výnosy příštích období	2 103 783	2 055 397
Cizí zdroje celkem	100 486 393	83 721 718
Vlastní kapitál a cizí zdroje celkem	126 555 302	110 435 977

Výkaz zisku a ztráty

V tisících Kč

	Aktuální období 31. 03. 2017	Minulé období 31. 03. 2016
Zasloužené pojistné, očištěné od zajištění	4 440 354	4 415 142
Zasloužené pojistné	6 876 380	6 820 955
Pojistné postoupené zajišťovatelům	(2 436 026)	(2 405 813)
Úrokové a ostatní výnosy z investic	391 451	429 475
Ostatní výnosy z finančních nástrojů a ostatních investic	142 717	639 687
Čistý zisk/ ztráta (-) z finančních investic oceňovaných reálnou hodnotou proti zisku nebo ztrátě	116 196	106 237
Ostatní výnosy	1 152 914	243 703
Výnosy celkem	6 243 632	5 834 244
Čistá výše nákladů na pojistná plnění	(2 731 377)	(2 461 381)
Hrubé náklady na pojistná plnění	(3 958 112)	(3 479 998)
Podíl zajišťovatelů	1 226 735	1 018 617
Ostatní náklady na finanční nástroje a ostatní investice	(133 806)	(278 997)
Požizovací náklady	(702 747)	(694 308)
Administrativní náklady	(574 755)	(494 124)
Ostatní náklady	(1 221 523)	(758 602)
Náklady celkem	(5 364 208)	(4 687 412)
Výsledek hospodaření před zdaněním	879 424	1 146 832
Daň z příjmů	(298 414)	(217 713)
Výsledek hospodaření v běžném účetním období	581 010	929 119

Výkaz úplného výsledku

V tisících Kč

	Aktuální období 31. 03. 2017	Minulé období 31. 03. 2016
Výsledek hospodaření v běžném účetním období	581 010	929 119
Ostatní úplný výsledek – položky, které mohou být v budoucích obdobích převedeny do výkazu zisku a ztráty		
Kurzové rozdíly vykázané ve vlastním kapitálu	3 844	(5 110)
Oceňovací rozdíly k realizovatelným finančním aktivům vykázané ve vlastním kapitálu	(1 447 241)	804 320
Oceňovací rozdíly k realizovatelným finančním aktivům vykázané ve výkazu zisku a ztráty	(89 514)	(241 671)
Ztráty ze snížení hodnoty realizovatelných finančních aktiv	14 324	43 489
Ostatní úplný výsledek před zdaněním	(1 518 587)	601 028
Daň z položek ostatního úplného výsledku před zdaněním	289 262	(115 166)
Ostatní úplný výsledek po zdanění	(1 229 325)	485 862
Úplný výsledek celkem	(648 315)	1 414 981

Reálné a jmenovité hodnoty derivátů

k 31. 03. 2017 v tis. Kč	Reálná hodnota	Jmenovitá hodnota
Deriváty sjednané za účelem zajištění	(724 432)	23 545 231
Deriváty sjednané za účelem obchodování nebo spekulace	19 900	5 832 140

Ukazatel solventnosti a garanční fond

Pojišťovnictví je regulovaným odvětvím a Společnost musí splňovat požadavky zákona č. 277/2009 Sb., o pojišťovnictví a od roku 2016 regulace EU č. 306/2016 včetně požadavků na postačitelnost kapitálu. Společnost kalkuluje míru své solventnosti (tj. poměr mezi vlastními zdroji Společnosti a solventnostním kapitálovým požadavkem ke krytí kvantifikovatelných rizik) pomocí schváleného skupinového interního modelu definovaného v souladu s regulací Solvency II.

Na základě předběžných výpočtů Společnost k 31. prosinci 2016 naplnila regulatorní požadavky na míru solventnosti. Finální výsledky míry solventnosti budou dostupné až po datu zveřejnění této Čtvrtletní zprávy, a budou proto publikovány až v rámci Zprávy o solventnosti a finanční situaci (tzv. SFCR) na konci května 2017.

Vývoj ukazatelů solventnosti dle předchozí regulace

(v mld. Kč)	31. 12. 2015
Životní pojištění	
Požadovaná míra solventnosti	2,2
Disponibilní míra solventnosti	14,4
Poměr disponibilní a požadované míry solventnosti	6,5
Neživotní pojištění	
Požadovaná míra solventnosti	1,9
Disponibilní míra solventnosti	7,4
Poměr disponibilní a požadované míry solventnosti	3,9
Garanční fond	1,4
Poměr garančního fondu a součtu položek podle § 18	0,064

Upravená míra solventnosti

(v mil. Kč)		31. 12. 2015
Součet disponibilní míry solventnosti ČP a dceřiných pojišťoven	Část A - UMS	22 067
Disponibilní míra solventnosti ČP	DMSp	21 746
Disponibilní míra solventnosti dceřiných pojišťoven	Suma ($q_i * DMS_i$) přes všechny přidružené finanční osoby	321
Součet jiných položek podle § 16 odst. 4 vyhlášky za dceřiné pojišťovny, požadované míry solventnosti ČP a požadované míry solventnosti dceřiných pojišťoven	Část B - UMS	4 424
Součet jiných položek podle § 16 odst. 4 vyhlášky za dceřiné pojišťovny	Suma UHPi přes všechny přidružené finanční osoby	191
Požadovaná míra solventnosti ČP	PMSp	4 142
Požadovaná míra solventnosti dceřiných pojišťoven	Suma ($q_i * PMS_i$) přes všechny přidružené finanční osoby	90
Upravená míra solventnosti pojišťovny	USp = A - B	17 643

Poměrové ukazatele

	31. 03. 2017
Rentabilita průměrných aktiv (ROAA)	0,49%
Rentabilita průměrného vlastního kapitálu (ROAE)	2,20%
"Combined ratio" v neživotním pojištění	86,7%