

# Čtvrtletní zpráva České pojišťovny a.s.

za první čtvrtletí  
roku 2012



ČESKÁ POJIŠŤOVNA

## Obsah

Charakteristika České pojišťovny .....	3
Akcionářská struktura Společnosti.....	10
Údaje o struktuře Skupiny.....	11
Struktura Skupiny ČP k 31.03.2012.....	15
Finanční údaje o činnosti Společnosti .....	17

## Charakteristika České pojišťovny

### Základní informace o Společnosti

Obchodní firma	Česká pojišťovna a.s.
Právní forma	Akciová společnost
Sídlo společnosti	Spálená 75/16, 113 04 Praha 1
Identifikační číslo	452 72 956
Daňové identifikační číslo	CZ 4527 2956
Bankovní spojení	Crédit Agricole Corporate and Investment Bank
Účet	100159342/5000
Datum vzniku	1. května 1992 Společnost byla založena na dobu neurčitou.
Právní předpis	Společnost byla (ve smyslu § 11 odst. 3 zákona č. 92/1991 Sb., o podmínkách převodu majetku státu na jiné osoby, ve znění pozdějších změn a doplňků) založena Fondem národního majetku České republiky – zakladatelskou listinou ze dne 28. dubna 1992 – a vznikla zápisem do obchodního rejstříku dne 1. května 1992.
Zápis v obchodním rejstříku	Městský soud v Praze Spisová značka oddíl B, vložka 1464
Datum zápisu do obchodního rejstříku	1. května 1992
Datum a účel poslední změny v obchodním rejstříku	6. března 2012, zapsání paní Ireny Špatenkové jako členky dozorčí rady
Základní kapitál	4 000 000 000,- Kč Splaceno: 100 %

### Předmět podnikání:

- Pojišťovací činnost podle zákona č. 277/2009 Sb., o pojišťovnictví, v rozsahu
  - pojišťovacích odvětví životních pojištění uvedených v příloze č. 1 k zákonu o pojišťovnictví, část A bod I, bod II, bod III, bod VI, bod VII a bod IX;
  - pojišťovacích odvětví neživotních pojištění uvedených v příloze č. 1 k zákonu o pojišťovnictví, část B bod 1, 3, 4, 5, 6, 7, 8, 9, 10, 11, 12, 13, 14, 15, 16 a 18.
- Zajišťovací činnost pro všechny typy zajišťovacích činností dle zákona o pojišťovnictví.
- Činnosti související s pojišťovací a zajišťovací činností
  - zprostředkovatelská činnost prováděná v souvislosti s pojišťovací a zajišťovací činností podle zákona o pojišťovnictví,
  - poradenská činnost související s pojištěním fyzických a právnických osob podle zákona o pojišťovnictví,
  - šetření pojistných událostí prováděné na základě smlouvy s pojišťovnou podle zákona o pojišťovnictví,
  - uplatňování a výkon práv a povinností jménem a na účet České kanceláře pojistitelů ve smyslu zákona č. 168/1999 Sb., v platném znění,
  - zprostředkování finančních služeb uvedených pod písm. a) až j):
    - zprostředkování přijímání vkladů a jiných splatných fondů od veřejnosti, a to i zprostředkování v oblasti stavebního spoření a penzijního připojištění
    - zprostředkování půjček všech druhů včetně, mezi jiným, spotřebitelských úvěrů, hypotečních úvěrů, factoring a financování obchodních transakcí,
    - zprostředkování finančního leasingu
    - zprostředkování všech plateb a peněžních převodů včetně kreditních a debetních karet, cestovních šeků a bankovních směnec,

- e) zprostředkování záruk a závazků,
  - f) zprostředkování obchodování a vlastní účet zákazníků na burze nebo na trhu za hotové nebo jinak s obchodovatelnými nástroji a finančními aktivy,
  - g) zprostředkování správy majetkových hodnot jako správy hotovosti nebo portfolia, všech forem správy kolektivních investic, správy penzijních fondů, ukládání do úschovy a svěřenství
  - h) zprostředkování platebních a clearingových služeb týkajících se finančních aktiv, včetně cenných papírů, odvozených produktů a jiných obchodovatelných nástrojů,
  - i) poradenské zprostředkování a ostatní pomocné finanční služby ke všem činnostem uvedeným v bodech a) až h) včetně referencí o úvěrech a jejich rozboru, výzkumu a poradenské činnosti v oblasti investic a portfolia, poradenské činnosti v oblasti akvizic a restrukturalizace a podnikové strategie
  - j) zprostředkování poskytování a přenosu finančních informací, zpracování finančních údajů, jakož i příslušného programového vybavení ze strany poskytovatelů ostatních finančních služeb.
- vzdělávací činnost pro pojišťovací zprostředkovatele a samostatné likvidátory pojistných událostí

Všechny výše uvedené činnosti zapsané v Obchodním rejstříku Společnost skutečně vykonává. Žádná Společností vykonávaná nebo poskytována činnost nebyla Českou národní bankou omezená nebo pozastavená.

### Akcie vydané Českou pojišťovnou

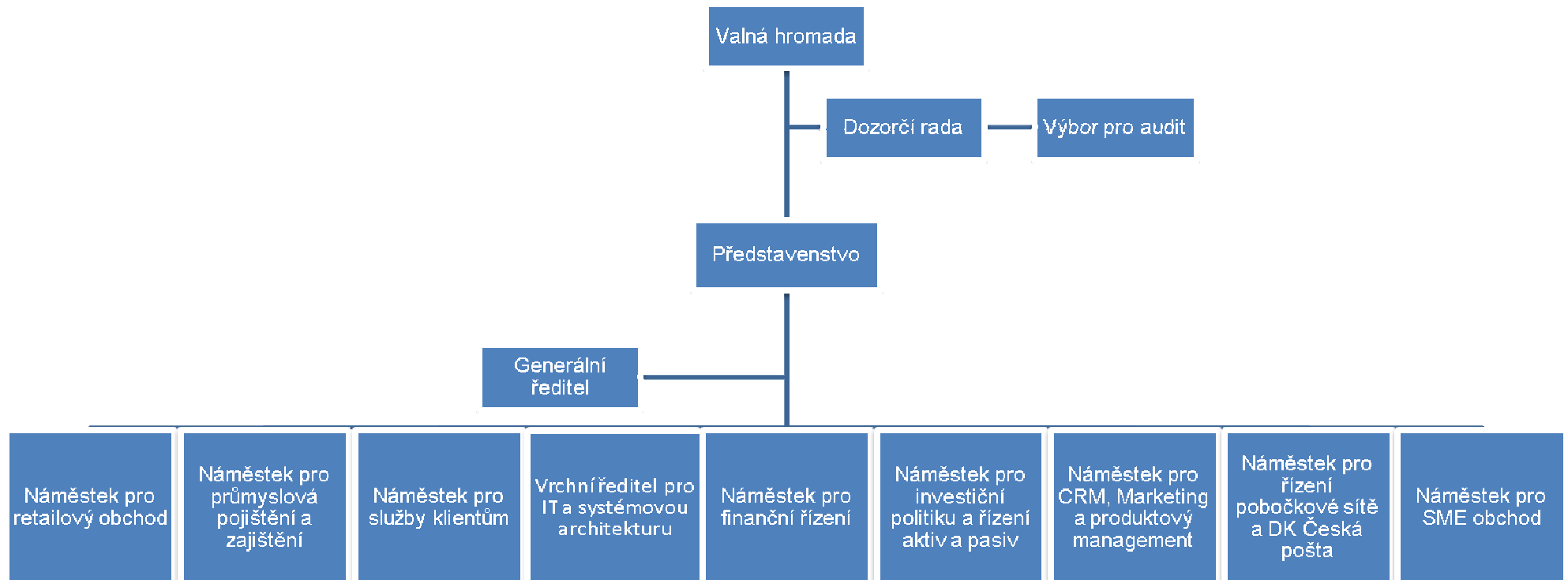
K 31. březnu 2012 zahrnoval schválený základní kapitál 40 000 kusů zaknihovaných kmenových akcií na jméno v celkové výši 4 000 mil. Kč.

<b>Emise (ISIN)</b>	<b>CZ0009106043</b>
Druh cenného papíru	kmenové
Forma	na jméno
Podoba	zaknihované
Jmenovitá hodnota	100 000 Kč
Počet kusů cenných papírů	40 000 ks
Celkový objem	4 000 000 000 Kč
Datum emise	15. listopadu 2006
Údaje o přijetí k obchodování (trhu)	neregistrovaný CP (neobchodovatelné na veřejném trhu)
na regulovaném (veřejném) trhu	

V průběhu období končícího 31. března 2012 Česká pojišťovna nedržela žádné vlastní akcie a zatímní listy ani jiné účastnické cenné papíry.

V průběhu období končícího 31. března 2012 nedošlo k žádným změnám základního kapitálu.

## Základní organizační schéma České pojišťovny



## **Vedení společnosti**

(ke dni zpracování čtvrtletní zprávy)

### **generální ředitel**

Ing. Pavel Řehák, MBA  
Funkční období: od 1. července 2010  
Narozen: v roce 1975  
Vzdělání: Fakulta mezinárodních vztahů VŠE,  
Northwestern University,  
Kellogg School of Management  
Praxe: McKinsey & Company, Inc.

### **náměstek pro investiční politiku a řízení aktiv a pasiv**

Ing. Marcel Dostal, MBA  
Funkční období: od 6. listopadu 2006  
Narozen: v roce 1969  
Vzdělání: VUT Brno, Fakulta stavební,  
Rochester Institute of Technology  
Praxe: Rollins Hudig Hall Česká republika, s.r.o., Stratego Invest, a.s., PPF burzovní společnost a.s., ČP INVEST investiční společnost, a.s., PPF a.s.

### **náměstek pro průmyslové pojištění a zajištění**

Ing. Milan Beneš  
Funkční období: od 15. ledna 2008  
Narozen: v roce 1968  
Vzdělání: Elektrotechnická fakulta Západočeské univerzity Plzeň  
Praxe: ZČE Plzeň a.s., FCC Folprecht s.r.o., LogicaCMG, Accenture Central Europe B.V.

### **vrchní ředitel pověřený řízením útvaru IT a systémové architektury**

Ing. Lukáš Klášterský  
Narozen: v roce 1969  
Funkční období: od 1. února 2012  
Vzdělání: ČVUT v Praze, obor automatizace a inženýrská informatika na strojní fakultě  
Praxe: Telefónica O2, Lucent technologies, Debis IT Services Czech (později T-System)

### **náměstek pro finanční řízení**

Ing. Marek Krejsa  
Funkční období: od 1. února 2012  
Narozen: v roce 1973  
Vzdělání: VŠE v Praze, obor Podniková ekonomika a komerční právo  
Praxe: McKinsey & Company

### **náměstek pro retailový obchod**

Ing. Robert Hlava  
Funkční období: od 1. října 2010  
Narozen: v roce 1970  
Vzdělání: VUT Brno, Fakulta stavební  
Praxe: ČSOB a.s., ČP INVEST investiční společnost, a.s.

### **náměstek pro služby klientům**

Ing. Jiří Doubravský, MBA., Ph.D.  
Funkční období: od 1. prosince 2010  
Narozen: v roce 1972  
Vzdělání: ZČU, Ekonomická fakulta, VŠE – postgraduální studium, Nottingham Trent University  
Praxe: HVB Bank, a.s., Komerční banka, a.s.

**náměstek pro CRM, Marketing a produktový management**

Mgr. Ing. Zdeněk Románek, MBA

Funkční období: od 1. dubna 2010

Narozen: v roce 1976

Vzdělání: MFF UK – Operační výzkum/optimalizace,

VŠE – Pojistné inženýrství, INSEAD – MBA

Praxe: KPMG Česká republika, s.r.o., Revitalizační Agentura, a.s. (Lazard Frerés a Latona Associates), McKisney & Company Inc.

**náměstek pro řízení pobočkové sítě a DK Česká pošta**

RNDr. Zdeněk Kaplan,

Funkční období: od 1. lednu 2012

Narozen: v roce 1966

Vzdělání: Univerzita Karlova – numerická matematika,

Vysoká škola ekonomická, Praha

Praxe: Aliatel, a.s., Ness Chech s.r.o., ČSOB a.s.,

Telefonica O2 Czech Republic, a.s.

**náměstek pro SME obchod**

Ing. Petr Lehký

Funkční období: od 1. ledna 2011

Narozen: v roce 1970

Vzdělání: ČVUT Praha, Fakulta strojní

Praxe: ŠKODA AUTO a.s., GE Money Multiservis, a.s., ŠkoFIN s.r.o.

K 31. březnu 2012 neměla Společnost organizační složky.

Průměrný počet přepočtených zaměstnanců k 31. březnu 2012 činil 3 928 osob.

## Orgány Společnosti

(ke dni zpracování čtvrtletní zprávy)

### Představenstvo Společnosti

#### **předseda**

Ing. Ladislav Bartoníček, MBA

Funkční období: od 7. června 2008

Narozen: v roce 1964

Vzdělání: Fakulta elektrotechnická ČVUT,

Rochester Institute of Technology

Praxe: ČKD Elektrotechnika, PPF investiční společnost a.s., Generali PPF Holding B.V.

Adresa: Evropská 2690/17, 160 41 Praha

#### **místopředseda**

Ing. Marcel Dostal, MBA

Funkční období: od 1. června 2011

Narozen: v roce 1969

Vzdělání: VUT Brno, Fakulta stavební,

Rochester Institute of Technology

Praxe: Rollins Hudig Hall Česká republika, s.r.o., Stratego Invest, a.s., PPF burzovní společnost a.s., ČP INVEST investiční společnost, a.s., PPF a.s., Generali PPF Holding B.V.

Adresa: Evropská 2690/17, 160 41 Praha

#### **místopředseda**

Ing. Pavel Řehák, MBA

Funkční období: od 1. července 2010

Narozen: v roce 1975

Vzdělání: Fakulta mezinárodních vztahů VŠE,

Northwestern University,

Kellogg School of Management

Praxe: McKinsey & Company, Inc.

Adresa: Na Pankráci 1720/123, 140 21 Praha

#### **člen**

Ing. Milan Beneš

Funkční období: od 1. února 2011

Narozen: v roce 1968

Vzdělání: Elektrotechnická fakulta Západočeské univerzity Plzeň

Praxe: ZČE Plzeň a.s., FCC Folprecht s.r.o.,

LogicaCMG, Accenture Central Europe B.V.

Adresa: Na Pankráci 1720/123, 140 21 Praha



## Dozorčí rada společnosti

### **předseda**

Milan Maděryč

Funkční období: od 1. června 2011

Narozen: v roce 1955

Vzdělání: střední odborné s maturitou,

postgraduální studium při VUT Brno

Adresa: Evropská 2690/17, 160 41 Praha

### **člen**

Dr. Lorenzo Kravina

Funkční období: od 3. prosince 2008

Narozen v roce 1964

Vzdělání: degree in Economics at the University of Venice

Adresa: Piazza Duca degli Abruzzi 2, I – 34132 Trieste

### **člen**

Ing. Irena Špatenková

Funkční období: od 23. září 2011

Narozena v roce 1956

Vzdělání: VŠE Praha

Adresa: Na Pankráci 1720/123, 140 21 Praha

## Údaje o osobách s řídicí pravomocí

Osobami s řídicí pravomocí jsou členové představenstva a členové dozorčí rady.

U žádného člena představenstva a dozorčí rady Společnosti nedochází při působení v orgánech dalších společností ke střetu zájmů.

Hlavní, pro Společnost významné aktivity členů představenstva a dozorčí rady v jiných společnostech:

- členství pana Ladislava Bartoníčka v představenstvu společnosti Generali PPF Holding B.V., vedení Generali PPF Holding B.V., organizační složka
- členství pana Pavla Řeháka v dozorčí radě společnosti Penzijní fond České pojišťovny, a.s.
- členství pana Marcela Dostala v dozorčí radě Generali PPF Asset Management a.s. , předsednictví dozorčí rady společnosti ČP DIRECT, a.s.
- místopředsednictví pana Lorenza Kraviny v dozorčí radě společností Generali Pojišťovna, a.s., Generali penzijní fond a.s., Penzijní fond České pojišťovny, a.s.
- místopředsednictví dozorčí rady pana Milana Beneše ve společnosti ČP DIRECT, a.s.

Žádný z členů představenstva ani dozorčí rady nebyl odsouzen za podvodný trestný čin.

K 31. březnu 2012 Společnost neevidovala žádné půjčky nebo zálohy poskytnuté členům představenstva a dozorčí rady a žádné záruky vydané za členy představenstva a dozorčí rady.

## Akcionářská struktura Společnosti

Česká pojišťovna byla k 31. březnu 2012 součástí koncernu, v němž je hlavní holdingovou společností zastřešující celou strukturu Generali PPF Holding B.V. Konečnou osobou ovládající Českou pojišťovnu je Assicurazioni Generali S.p.A., která disponuje 51% podílem na hlasovacích právech spojených s akciemi společnosti Generali PPF Holding B.V. (49% podílem disponuje společnost PPF Group N.V.). Jediným akcionářem Společnosti je CZI Holdings N.V.

Jediným akcionářem Společnosti je CZI Holdings N.V.

### **CZI Holdings N.V.**

Právní forma:	akciová společnost
Sídlo:	Herengracht 516, 1017 CC Amsterdam, Nizozemsko Tower B, Level 9, Strawinskylaan 933, 1077 XX Amsterdam (změna sídla od 1. dubna 2007)
Číslo spisu u rejstříku obchodní a průmyslové komory pro Amsterdam:	34245976
Základní kapitál:	100 000 000 EUR
Výše podílu na hlasovacích právech:	100%
Datum založení:	6. dubna 2006
Popis činnosti:	holdingové aktivity a jejich financování

Společnost nemá se svým jediným akcionářem CZI Holdings N.V. uzavřenu ovládací smlouvu a sestavuje zprávu o vztazích mezi propojenými osobami dle § 66a odstavce 9 zákona č. 513/1991 Sb.

## Údaje o struktuře Skupiny

### Ovládající osoby Společnosti

Kromě jediného akcionáře CZI Holdings N.V. jsou dalšími ovládajícími osobami níže uvedené společnosti:

#### Generali PPF Holding B.V.

Právní forma:	společnost s ručením omezeným
Sídlo:	Strawinskylaan 933, 1077XX Amsterdam Nizozemsko
Číslo spisu u rejstříku obchodní a průmyslové komory pro Amsterdam:	34275688
Základní kapitál:	500 000 EUR
Výše podílu na hlasovacích právech:	100% (nepřímý)
Výše podílu na základním kapitálu:	100% (nepřímý)
Datum založení:	8. června 2007
Popis činnosti:	holdingové aktivity a jejich financování

#### Assicurazioni Generali S.p.A

Právní forma:	akciová společnost
Sídlo:	Piazza Duca degli Abruzzi 2, Trieste, Itálie
Číslo v rejstříku společností pro Trieste:	00079760328
Základní kapitál:	1 556 873 283 EUR
Výše podílu na hlasovacích právech:	51% (nepřímý)
Výše podílu na základním kapitálu:	51% (nepřímý)
Datum založení:	26. prosince 1831
Popis činnosti:	poskytování pojištění a finančních produktů

Výši pohledávek a závazků Společnosti vůči ovládajícím osobám uvádí následující tabulka

(v tis.Kč)	Pohledávky	Závazky
Generali PPF Holding B.V.	10 443	15 000

Společnost nepřijala záruky od ovládajících osob a ani neposkytla záruky těmto osobám.

**Ovládané osoby Společnosti**

<b>Název</b>	<b>Právní forma</b>	<b>Adresa sídla</b>
ČP DIRECT, a.s.	akciová společnost	Na Pankráci 1658/121, Praha 4, 14021, Česká republika
Česká pojišťovna ZDRAVÍ a.s.	akciová společnost	Litevská 1174/8, Praha 10, 10005, Česká republika
ČP INVEST invest. spol., a.s.	akciová společnost	Na Pankráci 1658/121, Praha 4, 14021, Česká republika
ČP INVEST Realitní Uzavřený Investiční Fond a.s.	akciová společnost	Na Pankráci 1658/121, Praha 4, 14021, Česká republika
Generali PPF Services a.s.	akciová společnost	Na Pankráci 1658/121, Praha 4, 14021, Česká republika
Nadace České pojišťovny	nadace	Na Pankráci 1658/121, Praha 4, 14021, Česká republika
Pankrác Services s.r.o.	společnost s ručením omezeným	Na Pankráci 1658/121, Praha 4, 14021, Česká republika
Penzijní fond České pojišťovny, a.s.	akciová společnost	Truhlářská 1106/9, Praha 1, 11000, Česká republika
REFICOR s.r.o.	společnost s ručením omezeným	Na Pankráci 1658/121, Praha 4, 14021, Česká republika
Univerzální správa majetku, a.s.	akciová společnost	Na Pankráci 1658/121, Praha 4, 14021, Česká republika
Generali "Foreign Insurance Company Inc."	akciová společnost	Pobediteley av. 59, Minsk, 220 035, Bělorusko
JSC Generali Life (CP Kazakhstan AO)	akciová společnost	248 Furmanov Street, 050059, Almaty, Kazachstán
Generali SAF de Pensii Private S.A.(Generali Fond de Pensii S.A.)	společnost s ručením omezeným	str Polizu, nr 58-60, 11062, Bukurest, Rumunsko
Finanční servis o.o.o.	společnost s ručením omezeným	Ul. Pravdy 8, 125040, Moskva, Ruská federace

Následující tabulka uvádí výši podílů Společnosti na základním kapitálu a hlasovacích právech ovládaných osob

Název	Přímý podíl na ZK v %	Nepřímý podíl na ZK v %	Přímý podíl na hlasovacích právech v %	Nepřímý podíl na hlasovacích právech v %	Počet akcií držných ČP	Jmenovitá hodnota akcií/ výše obchodního podílu ČP v tis. Kč*	Požizovací cena akcií/ obchodního podílu v tis. Kč (ke dni pořízení)
ČP DIRECT, a.s.	100	0	100	0	8	20 000	29 400
Česká pojišťovna ZDRAVÍ a.s.	100	0	100	0	100	100 000	191 250
ČP INVEST invest. spol., a.s.	100	0	100	0	2 170	91 000	45 758
ČP INVEST Realitní Uzavřený Investiční Fond a.s.	92,6	0	92,6	0	50	54 000	725 000
Generali PPF Services a.s.	80	0	80	0	24	3 000	122 403
Nadace České pojišťovny	N/A	N/A	N/A	N/A	N/A	N/A	N/A
Pankrác Services s.r.o.	100	0	100	0	N/A	200	269 848
Penzijní fond České pojišťovny, a.s.	100	0	100	0	213 699 560	213 700	3 059 137
REFICOR s.r.o.	100	0	100	0	N/A	100	73
Univerzální správa majetku, a.s.	100	0	100	0	10	1 000	1 103
Generali "Foreign Insurance Company Inc."	35	32,5	35	32,5	6 750	7 315	23 023
JSC Generali Life (CP Kazakhstan AO)	100	0	100	0	1 000 000	125 230	172 910
Generali SAF de Pensii Private S.A. (Generali Fond de Pensii S.A.)	99,99	0	99,99	0	88 991 100	502 316	1 076 857
Finanční servis o.o.o.	100	0	100	0	N/A	0	1 566

\* U zahraničních společností přepočteno kurzem ČNB k 31.03.2012.

Výši pohledávek a závazků Společnosti vůči ovládaným osobám („OvOs“) uvádí následující tabulka

	Výše pohledávek v tis. Kč	Výše závazku v tis. Kč	Výše cenných papírů, emitovaných OvOs v aktivech Společnosti v tis. Kč	
			Výše CP v pořizovací hodnotě	Výše CP v účetní hodnotě
ČP DIRECT, a.s.	10 058	-10 826	29 400	29 400
Česká pojišťovna ZDRAVÍ a.s.	4 007	-28 406	191 250	191 250
ČP INVEST invest. spol., a.s.	1 411	-1 982	45 758	45 758
ČP INVEST Realitní Uzavřený Investiční Fond a.s.	0	0	725 000	725 000
Generali PPF Services a.s.	5 032	-14 651	122 403	2 403
Nadace České pojišťovny	0	0	0	0
Pankrác Services s.r.o.	6	0	0	0
Penzijní fond České pojišťovny, a.s.	19 630	0	3 059 137	3 059 137
REFICOR s.r.o.	14	-4 605	0	0
Univerzální správa majetku, a.s.	6	0	1 103	1 103
Generali "Foreign Insurance Company Inc."	0	0	23 023	23 023
JSC Generali Life (CP Kazakhstan AO)	0	0	172 910	172 910
Generali SAF de Pensii Private S.A.(Generali Fond de Pensii S.A.)	0	0	1 076 857	1 076 857
Finanční servis o.o.o.	0	0	0	0

Společnost neposkytla záruky ovládaným osobám a ani nepřijala záruky od těchto osob.

Společnost nemá žádné závazky z cenných papírů vydaných ovládanými společnostmi.



Česká pojišťovna podléhá povinnosti dodržovat upravenou míru solventnosti, do jejíhož výpočtu se zahrnují následující ovládané osoby:

- Česká pojišťovna ZDRAVÍ a.s.,
- Generali "Foreign Insurance Company Inc.",
- JSC Generali Life.



## Finanční údaje o činnosti Společnosti

### Finanční výkazy

#### Výkaz finanční pozice

V tisících Kč

	Aktuální období 31.3.2012	Minulé období 31.12.2011
Majetkové účasti v dceřiných a přidružených společnostech	5 345 002	5 339 902
Nehmotný majetek	1 365 926	1 438 524
Hmotný majetek	437 124	461 835
Investice	90 182 635	88 196 521
Investice do nemovitostí	85 100	85 100
Úvěry a půjčky	3 583 844	1 393 866
Finanční aktiva určená k prodeji	63 410 696	63 510 336
Finanční aktiva oceňovaná reálnou hodnotou proti účtům nákladů nebo výnosů	22 053 405	21 904 595
Ostatní investice	1 049 590	1 302 624
Podíly zajistitelů na pojistně-technických rezervách	9 689 111	9 474 248
Pohledávky	6 854 758	6 662 108
Odložená daňová pohledávka	13 149	46 084
Ostatní aktiva	849 329	953 875
Peníze a peněžní ekvivalenty	3 951 891	3 941 360
<b>Aktiva celkem</b>	<b>118 688 925</b>	<b>116 514 457</b>
Základní kapitál	4 000 000	4 000 000
Výsledky hospodaření a fondy	15 775 431	13 455 551
<b>Vlastní kapitál celkem</b>	<b>19 775 431</b>	<b>17 455 551</b>
Závazky z pojištění	86 279 997	86 282 874
Ostatní rezervy	1 411 139	1 421 537
Finanční závazky	1 865 456	2 789 433
Závazky	8 026 567	6 733 038
Ostatní závazky	1 330 335	1 832 024
<b>Cizí zdroje celkem</b>	<b>98 913 494</b>	<b>99 058 906</b>
<b>Vlastní kapitál a cizí zdroje celkem</b>	<b>118 688 925</b>	<b>116 514 457</b>

**Výkaz zisku a ztráty**

V tisících Kč

	<b>Aktuální období 31.3.2012</b>	<b>Minulé období 31.03.2011</b>
Zasloužené pojistné očištěné o podíl zajistitele	5 474 334	5 599 699
Zasloužené pojistné	8 043 758	8 200 371
Pojistné postoupené zajistitelům	(2 569 424)	(2 600 672)
Úrokové a obdobné výnosy z investic	575 772	554 159
Výnos z majetkových podílů v dceřiných a přidružených společnostech		507 283
Ostatní výnosy z investic *	398 471	215 660
Čistý výnos z finančních investic oceňovaných reálnou hodnotou proti účtu nákladů a výnosů	1 896 552	1 481 759
Ostatní výnosy	147 291	217 601
<b>Výnosy celkem</b>	<b>8 492 420</b>	<b>8 576 161</b>
Čistá výše nákladů na pojistná plnění	(4 301 086)	(3 719 368)
Náklady na pojistná plnění	(5 537 187)	(4 865 066)
Podíl zajistitelů na nákladech na pojistná plnění	1 236 101	1 145 698
Úrokové náklady	(6 515)	(6 547)
Ostatní náklady na investice *	(193 220)	(91 170)
Pořizovací náklady	(839 375)	(859 718)
Administrativní náklady	(562 153)	(546 773)
Ostatní náklady	(1 395 998)	(1 506 136)
<b>Náklady celkem</b>	<b>(7 298 347)</b>	<b>(6 729 712)</b>
<b>Zisk před zdaněním</b>	<b>1 194 073</b>	<b>1 846 449</b>
Daň z příjmů	(196 850)	(241 458)
<b>Zisk v běžném účetním období</b>	<b>997 223</b>	<b>1 604 991</b>

\* Vedení Společnosti rozhodlo změnit způsob vykazování ztráty/výnosů z trvalého snížení hodnoty aktiv. V účetní závěrce se vykazuje již jen čistá ztráta z trvale snížené hodnoty nebo čistý výnos ze zrušení trvalého snížení hodnoty aktiv. V souladu s touto změnou byly upraveny hodnoty srovnatelného období. Hodnota Ostatních výnosů z investic a Ostatních nákladů na investice v roce 2011 byla upravena o 144 465 tis.Kč. Změna ve vykazování nemá žádný vliv na čistý zisk nebo úplný výsledek současných, budoucích nebo minulých účetních období.

**Výkaz úplného výsledku**

V tisících Kč

	<b>Aktuální období 31.3.2012</b>	<b>Minulé období 31.03.2011</b>
<b>Výsledek hospodaření v běžném účetním období</b>	997 223	1 604 991
<b>Ostatní úplný výsledek</b>		
Oceňovací rozdíly k realizovatelným finančním aktivům vykázané ve vlastním kapitálu	1 732 278	137 728
Přecenění realizovatelných finančních aktiv převedené do výkazu zisku a ztráty	(99 368)	(153 692)
<b>Ostatní úplný výsledek před zdaněním</b>	<b>1 632 910</b>	<b>(15 964)</b>
Daň z položek Ostatního úplného výsledku před zdaněním	(310 253)	3 033
<b>Ostatní úplný výsledek po zdanění</b>	<b>1 322 657</b>	<b>(12 931)</b>
<b>Celkový úplný výsledek</b>	<b>2 319 880</b>	<b>1 592 060</b>

**Reálné a jmenovité hodnoty derivátů**

k 31.03.2012 v tis. Kč	Reálná hodnota	Jmenovitá hodnota
Deriváty sjednané za účelem zajištění	-889 766	31 255 131
Deriváty sjednané za účelem obchodování nebo spekulace	-36 649	21 602 718

**Ukazatel solventnosti a garanční fond**

(v mld. Kč)	31.12.2011
<b>Životní pojištění</b>	
Požadovaná míra solventnosti	3,1
Disponibilní míra solventnosti	14,0
Poměr disponibilní a požadované míry solventnosti	4,6
<b>Neživotní pojištění</b>	
Požadovaná míra solventnosti	2,2
Disponibilní míra solventnosti	5,9
Poměr disponibilní a požadované míry solventnosti	2,7
<b>Garanční fond</b>	1,8
<b>Poměr garančního fondu a součtu položek podle § 18</b>	0,09

**Upravená míra solventnosti**

(v mil. Kč)		31.12.2011
<b>Součet disponibilní míry solventnosti ČP a dceřiných pojišťoven</b>	<b>Část A - UMS</b>	20 311
Disponibilní míra solventnosti ČP	DMSp	19 875
Disponibilní míra solventnosti dceřiných pojišťoven	Suma ( $q_i * DMS_i$ ) přes všechny přidružené finanční osoby	437
<b>Součet jiných položek podle § 16 odst. 4 vyhlášky za dceřiné pojišťovny, požadované míry solventnosti ČP a požadované míry solventnosti dceřiných pojišťoven</b>	<b>Část B - UMS</b>	5 836
Součet jiných položek podle § 16 odst. 4 vyhlášky za dceřiné pojišťovny	Suma UHPi přes všechny přidružené finanční osoby	387
Požadovaná míra solventnosti ČP	PMSp	5 276
Požadovaná míra solventnosti dceřiných pojišťoven	Suma ( $q_i * PMS_i$ ) přes všechny přidružené finanční osoby	173
<b>Upravená míra solventnosti pojišťovny</b>	<b>USp = A - B</b>	14 475

**Poměrové ukazatele**

	31.3.2012
Rentabilita průměrných aktiv (ROAA)	0,85%
Rentabilita průměrného vlastního kapitálu (ROAE)	5,36%
"Combined ratio" v neživotním pojištění	95,68%