

Čtvrtletní zpráva

30.9.2012

Obsah

Charakteristika České pojišťovny	3
Akcionářská struktura Společnosti	10
Údaje o struktuře Skupiny	11
Struktura Skupiny ČP k 30.09.2012	15
Finanční údaje o činnosti Společnosti	17

Charakteristika České pojišťovny

Základní informace o Společnosti

Obchodní firma	Česká pojišťovna a.s.
Právní forma	Akciová společnost
Sídlo společnosti	Spálená 75/16, 113 04 Praha 1
Identifikační číslo	452 72 956
Daňové identifikační číslo	CZ 4527 2956
Bankovní spojení	Crédit Agricole Corporate and Investment Bank
Účet	100159342/5000
Datum vzniku	1. května 1992 Společnost byla založena na dobu neurčitou.
Právní předpis	Společnost byla (ve smyslu § 11 odst. 3 zákona č. 92/1991 Sb., o podmínkách převodu majetku státu na jiné osoby, ve znění pozdějších změn a doplňků) založena Fondem národního majetku České republiky – zakladatelskou listinou ze dne 28. dubna 1992 – a vznikla zápisem do obchodního rejstříku dne 1. května 1992.
Zápis v obchodním rejstříku	Městský soud v Praze Spisová značka oddíl B, vložka 1464
Datum zápisu do obchodního rejstříku	1. května 1992
Datum a účel poslední změny v obchodním rejstříku	7. června 2012 Znovuzvolení pana Ladislava Bartoníčka do funkce předsedy představenstva.
Datum zveřejnění čtvrtletní zprávy	12.11.2012
Základní kapitál	4 000 000 000,- Kč Splaceno: 100 %

Akcie vydané Českou pojišťovnou

K 30. září 2012 zahrnoval schválený základní kapitál 40 000 kusů zaknihovaných kmenových akcií na jméno v celkové výši 4 000 mil. Kč.

Emise (ISIN)	CZ0009106043
Druh cenného papíru	kmenové
Forma	na jméno
Podoba	zaknihované
Jmenovitá hodnota	100 000 Kč
Počet kusů cenných papírů	40 000 ks
Celkový objem	4 000 000 000 Kč
Datum emise	15. listopadu 2006
Údaje o přijetí k obchodování (trhu)	neregistrovaný CP (neobchodovatelné na veřejném
na regulovaném (veřejném) trhu	

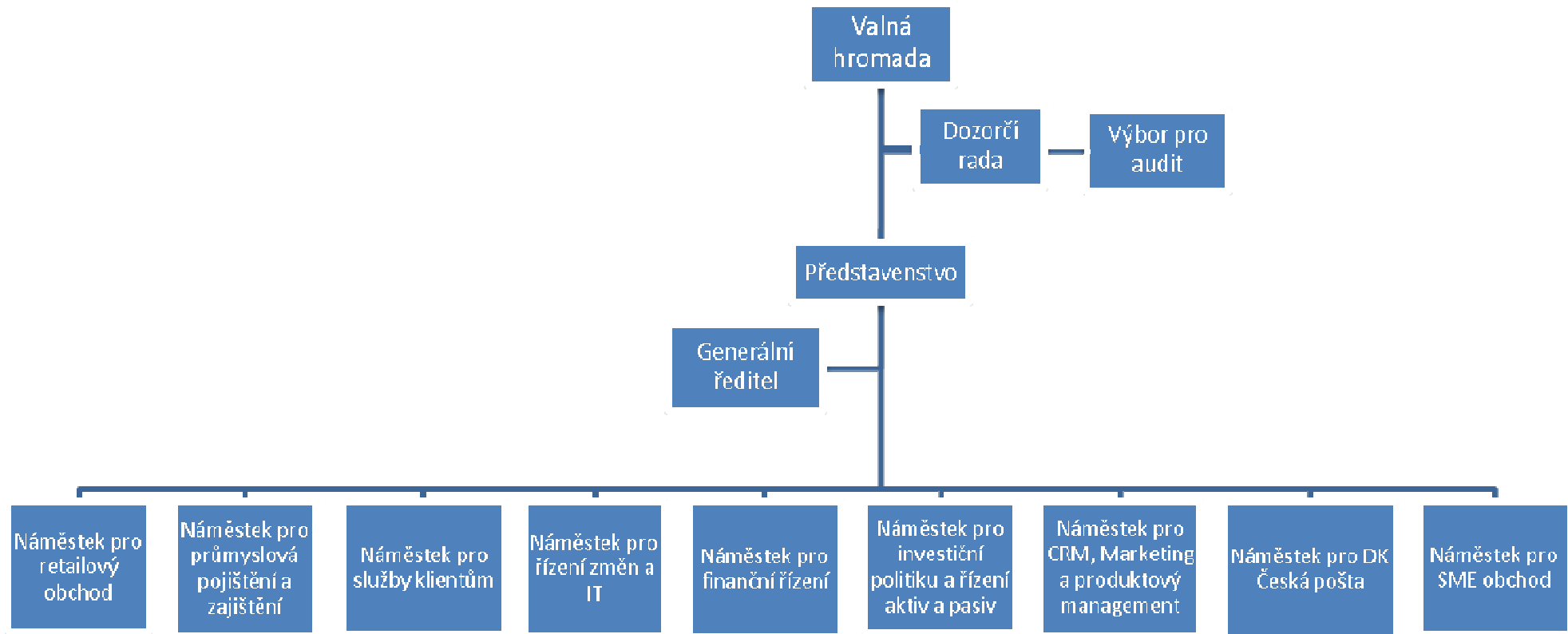
V průběhu období končícího 30. září 2012 Česká pojišťovna nedržela žádné vlastní akcie a zatímni listy ani jiné účastnické cenné papíry. V průběhu období končícího 30. září 2012 nedošlo k žádným změnám základního kapitálu.

Předmět podnikání:

1. Pojišťovací činnost podle zákona č. 277/2009 Sb., o pojišťovnictví, v rozsahu
 - pojistných odvětví životních pojištění uvedených v příloze č. 1 k zákonu o pojišťovnictví, část A bod I, bod II, bod III, bod VI, bod VII a bod IX;
 - pojistných odvětví neživotních pojištění uvedených v příloze č. 1 k zákonu o pojišťovnictví, část B bod 1, 3, 4, 5, 6, 7, 8, 9, 10, 11, 12, 13, 14, 15, 16 a 18.
2. Zajišťovací činnost pro všechny typy zajišťovacích činností dle zákona o pojišťovnictví.
3. Činnosti související s pojišťovací a zajišťovací činností
 - zprostředkovatelská činnost prováděná v souvislosti s pojišťovací a zajišťovací činností podle zákona o pojišťovnictví,
 - poradenská činnost související s pojištěním fyzických a právnických osob podle zákona o pojišťovnictví,
 - šetření pojistných událostí prováděné na základě smlouvy s pojišťovnou podle zákona o pojišťovnictví,
 - uplatňování a výkon práv a povinností jménem a na účet České kanceláře pojistitelů ve smyslu zákona č. 168/1999 Sb., v platném znění,
 - zprostředkování finančních služeb uvedených pod písm. a) až j):
 - a) zprostředkování přijímání vkladů a jiných splatných fondů od veřejnosti, a to i zprostředkování v oblasti stavebního spoření a penzijního připojištění
 - b) zprostředkování půjček všech druhů včetně, mezi jiným, spotřebitelských úvěrů, hypotečních úvěrů, factoring a financování obchodních transakcí,
 - c) zprostředkování finančního leasingu
 - d) zprostředkování všech plateb a peněžních převodů včetně kreditních a debetních karet, cestovních šeků a bankovních směnec,
 - e) zprostředkování záruk a závazků,
 - f) zprostředkování obchodování a vlastní účet zákazníků na burze nebo na trhu za hotové nebo jinak s obchodovatelnými nástroji a finančními aktivy,
 - g) zprostředkování správy majetkových hodnot jako správy hotovosti nebo portfolia, všech forem správy kolektivních investic, správy penzijních fondů, ukládání do úschovy a svěřenství
 - h) zprostředkování platebních a clearingových služeb týkajících se finančních aktiv, včetně cenných papírů, odvozených produktů a jiných obchodovatelných nástrojů,
 - i) poradenské zprostředkování a ostatní pomocné finanční služby ke všem činnostem uvedeným v bodech a) až h) včetně referencí o úvěrech a jejich rozboru, výzkumu a poradenské činnosti v oblasti investic a portfolia, poradenské činnosti v oblasti akvizic a restrukturalizace a podnikové strategie
 - j) zprostředkování poskytování a přenosu finančních informací, zpracování finančních údajů, jakož i příslušného programového vybavení ze strany poskytovatelů ostatních finančních služeb.
 - vzdělávací činnost pro pojišťovací zprostředkovatele a samostatné likvidátory pojistných událostí

Všechny výše uvedené činnosti zapsané v Obchodním rejstříku Společnost skutečně vykonává. Žádná Společností vykonávaná nebo poskytována činnost nebyla Českou národní bankou omezená nebo pozastavená.

Základní organizační schéma České pojišťovny



Žádný z členů představenstva ani dozorčí rady nebyl odsouzen za podvodný trestný čin.

K 30. září 2012 společnost neevidovala žádné půjčky nebo zálohy poskytnuté členům představenstva a dozorčí rady a žádné záruky vydané za členy představenstva a dozorčí rady.

Vedení společnosti

generální ředitel

Ing. Pavel Řehák, MBA
Funkční období: od 1. července 2010
Narozen: v roce 1975
Vzdělání: Fakulta mezinárodních vztahů VŠE,
Northwestern University,
Kellogg School of Management
Praxe: McKinsey & Company, Inc.

náměstek pro investiční politiku a řízení aktiv a pasiv

Ing. Marcel Dostal, MBA
Funkční období: od 6. listopadu 2006
Narozen: v roce 1969
Vzdělání: VUT Brno, Fakulta stavební,
Rochester Institute of Technology
Praxe: Rollins Hudig Hall Česká republika, s.r.o., Stratego Invest, a.s., PPF burzovní společnost a.s., ČP INVEST investiční společnost, a.s., PPF a.s.

náměstek pro průmyslové pojištění a zajištění

Ing. Milan Beneš
Funkční období: od 15. ledna 2008
Narozen: v roce 1968
Vzdělání: Elektrotechnická fakulta Západočeské univerzity Plzeň
Praxe: ZČE Plzeň a.s., FCC Folprecht s.r.o., LogicaCMG, Accenture Central Europe B.V.

náměstek pro řízení změn a IT

Ing. Lukáš Klášterský
Narozen: v roce 1969
Funkční období: od 1. srpna 2012
Vzdělání: ČVUT v Praze, obor automatizace a inženýrská informatika na strojní fakultě
Praxe: Telefónica O2, Lucent technologies, Debis IT Services Czech (později T-System)

náměstek pro finanční řízení

Ing. Marek Krejsa
Funkční období: od 1. února 2012
Narozen: v roce 1973
Vzdělání: VŠE v Praze, obor Podniková ekonomika a komerční právo
Praxe: McKinsey & Company

náměstek pro retailový obchod

Ing. Robert Hlava
Funkční období: od 1. prosince 2010
Narozen: v roce 1970
Vzdělání: VUT Brno, Fakulta stavební
Praxe: ČSOB a.s., ČP INVEST investiční společnost, a.s.

náměstek pro služby klientům

Ing. Jiří Doubravský, MBA., Ph.D.

Funkční období: od 1. prosince 2010

Narozen: v roce 1972

Vzdělání: ZČU, Ekonomická fakulta, VŠE – postgraduální studium, Nottingham Trent University

Praxe: HVB Bank, a.s., Komerční banka, a.s.

náměstek pro CRM, Marketing a produktový management

Mgr. Ing. Zdeněk Románek, MBA

Funkční období: od 1. dubna 2010

Narozen: v roce 1976

Vzdělání: MFF UK – Operační výzkum/optimalizace,

VŠE – Pojistné inženýrství, INSEAD – MBA

Praxe: KPMG Česká republika, s.r.o., Revitalizační Agentura, a.s. (Lazard Frerés a Latona Associates), McKisney & Company Inc.

náměstek pro DK Česká pošta

RNDr. Zdeněk Kaplan,

Funkční období: od 1. září 2008

Narozen: v roce 1966

Vzdělání: Univerzita Karlova – numerická matematika,

Vysoká škola ekonomická, Praha

Praxe: Aliatel, a.s., Ness Chech s.r.o., ČSOB a.s.,

Telefonica O2 Czech Republic, a.s.

náměstek pro SME obchod

Ing. Petr Lehký

Funkční období: od 1. ledna 2011

Narozen: v roce 1970

Vzdělání: ČVUT Praha, Fakulta strojní

Praxe: ŠKODA AUTO a.s., GE Money Multiservis, a.s., ŠkoFIN s.r.o.

K 30. září 2012 neměla Společnost organizační složky.

Průměrný počet přepočtených zaměstnanců k 30. září 2012 činil 3880 osob.

Orgány Společnosti

Představenstvo Společnosti

předseda

Ing. Ladislav Bartoníček, MBA

Funkční období: od 7. června 2012

Narozen: v roce 1964

Vzdělání: Fakulta elektrotechnická ČVUT,
Rochester Institute of Technology

Praxe: ČKD Elektrotechnika, PPF investiční společnost a.s., Generali PPF Holding B.V.

Adresa: Evropská 2690/17, 160 41 Praha

místopředseda

Ing. Marcel Dostal, MBA

Funkční období: od 1. června 2011

Narozen: v roce 1969

Vzdělání: VUT Brno, Fakulta stavební,
Rochester Institute of Technology

Praxe: Rollins Hudig Hall Česká republika, s.r.o., Stratego Invest, a.s., PPF burzovní společnost a.s., ČP INVEST investiční společnost, a.s., PPF a.s., Generali PPF Holding B.V.

Adresa: Evropská 2690/17, 160 41 Praha

místopředseda

Ing. Pavel Řehák, MBA

Funkční období: od 1. července 2010

Narozen: v roce 1975

Vzdělání: Fakulta mezinárodních vztahů VŠE,
Northwestern University,
Kellogg School of Management

Praxe: McKinsey & Company, Inc.

Adresa: Na Pankráci 1720/123, 140 21 Praha

člen

Ing. Milan Beneš

Funkční období: od 1. února 2011

Narozen: v roce 1968

Vzdělání: Elektrotechnická fakulta Západočeské univerzity Plzeň

Praxe: ZČE Plzeň a.s., FCC Folprecht s.r.o.,
LogicaCMG, Accenture Central Europe B.V.

Adresa: Na Pankráci 1720/123, 140 21 Praha

Dozorčí rada společnosti

předseda

Milan Maděryč

Funkční období: od 1. června 2011

Narozen: v roce 1955

Vzdělání: střední odborné s maturitou,

postgraduální studium při VUT Brno

Adresa: Evropská 2690/17, 160 41 Praha

člen

Dr. Lorenzo Kravina

Funkční období: od 3. prosince 2008

Narozen v roce 1964

Vzdělání: degree in Economics at the University of Venice

Adresa: Piazza Duca degli Abruzzi 2, I – 34132 Trieste

člen

Ing. Irena Špatenková

Funkční období: od 23. září 2011

Narozena v roce 1956

Vzdělání: VŠE Praha

Adresa: Na Pankráci 1720/123, 140 21 Praha

Údaje o osobách s řídicí pravomocí

Osobami s řídicí pravomocí jsou členové představenstva a členové dozorčí rady.

U žádného člena představenstva a dozorčí rady Společnosti nedochází při působení v orgánech dalších společností ke střetu zájmů.

Hlavní, pro Společnost významné aktivity členů představenstva a dozorčí rady v jiných společnostech:

- členství pana Ladislava Bartoníčka v představenstvu společnosti Generali PPF Holding B.V., vedení Generali PPF Holding B.V., organizační složka
- členství pana Pavla Řeháka v dozorčí radě společnosti Penzijní fond České pojišťovny, a.s.
- členství pana Marcela Dostala v dozorčí radě Generali PPF Asset Management a.s. , předsednictví dozorčí rady společnosti ČP DIRECT, a.s.
- místopředsednictví pana Lorenza Kraviny v dozorčí radě společností Generali Pojišťovna, a.s., Generali penzijní fond a.s., Penzijní fond České pojišťovny, a.s.
- místopředsednictví dozorčí rady pana Milana Beneše ve společnosti ČP DIRECT, a.s.

Žádný z členů představenstva ani dozorčí rady nebyl odsouzen za podvodný trestný čin.

K 30. září 2012 Společnost neevidovala žádné půjčky nebo zálohy poskytnuté členům představenstva a dozorčí rady a žádné záruky vydané za členy představenstva a dozorčí rady.

Akcionářská struktura Společnosti

Česká pojišťovna byla k 30. září 2012 součástí koncernu, v němž je hlavní holdingovou společností zastřešující celou strukturu Generali PPF Holding B.V. Konečnou osobou ovládající Českou pojišťovnu je Assicurazioni Generali S.p.A., která disponuje 51% podílem na hlasovacích právech spojených s akciemi společnosti Generali PPF Holding B.V. (49% podílem disponuje společnost PPF Group N.V.). Jediným akcionářem Společnosti je CZI Holdings N.V.

Jediným akcionářem Společnosti je CZI Holdings N.V.

CZI Holdings N.V.

1077 Amsterdam, Tower B, Stravinskylaan 933
Nizozemské království

Právní forma:	akciová společnost
Sídlo:	Stravinskylaan 933, Tower B, Level 9, 1077 XX Amsterdam (změna sídla od 1. dubna 2007) Nizozemské království

Číslo spisu u rejstříku obchodní a průmyslové komory pro Amsterdam:	34245976
Základní kapitál:	100 000 000 EUR
Výše podílu na hlasovacích právech:	100%
Datum založení:	6. dubna 2006
Popis činnosti:	holdingové aktivity a jejich financování

Společnost nemá se svým jediným akcionářem CZI Holdings N.V. uzavřenu ovládací smlouvu a sestavuje zprávu o vztazích mezi propojenými osobami dle § 66a odstavce 9 zákona č. 513/1991 Sb.

Údaje o struktuře Skupiny

Ovládající osoby Společnosti

Kromě jediného akcionáře CZI Holdings N.V. jsou dalšími ovládajícími osobami níže uvedené společnosti:

Generali PPF Holding B.V.

Právní forma:	společnost s ručením omezeným
Sídlo:	Strawinskylaan 933, 1077XX Amsterdam Nizozemsko
Číslo spisu u rejstříku obchodní a průmyslové komory pro Amsterdam:	34275688
Základní kapitál:	500 000 EUR
Výše podílu na hlasovacích právech:	100% (nepřímý)
Výše podílu na základním kapitálu:	100% (nepřímý)
Datum založení:	8. června 2007
Popis činnosti:	holdingové aktivity a jejich financování

Assicurazioni Generali S.p.A

Právní forma:	akciová společnost
Sídlo:	Piazza Duca degli Abruzzi 2, Trieste, Itálie
Číslo v rejstříku společností pro Trieste:	00079760328
Základní kapitál:	1 556 873 283 EUR
Výše podílu na hlasovacích právech:	51% (nepřímý)
Výše podílu na základním kapitálu:	51% (nepřímý)
Datum založení:	26. prosince 1831
Popis činnosti:	poskytování pojištění a finančních produktů

Výši pohledávek a závazků Společnosti vůči ovládajícím osobám uvádí následující tabulka

(v tis.Kč)	Pohledávky	Závazky
Generali PPF Holding B.V.	6	15 218

Společnost nepřijala záruky od ovládajících osob a ani neposkytla záruky těmto osobám.

Ovládané osoby Společnosti

Název	Právní forma	Adresa sídla
ČP DIRECT, a.s.	akciová společnost	Na Pankráci 1658/121, Praha 4, 14021, Česká republika
Česká pojišťovna ZDRAVÍ a.s.	akciová společnost	Litevská 1174/8, Praha 10, 10005, Česká republika
ČP INVEST invest. spol., a.s.	akciová společnost	Na Pankráci 1658/121, Praha 4, 14021, Česká republika
ČP INVEST Realitní Uzavřený Investiční Fond a.s.	akciová společnost	Na Pankráci 1658/121, Praha 4, 14021, Česká republika
Generali PPF Services a.s.	akciová společnost	Na Pankráci 1658/121, Praha 4, 14021, Česká republika
Nadace České pojišťovny	nadace	Na Pankráci 1658/121, Praha 4, 14021, Česká republika
Pankrác Services s.r.o.	společnost s ručením omezeným	Na Pankráci 1658/121, Praha 4, 14021, Česká republika
Penzijní fond České pojišťovny, a.s.	akciová společnost	Truhlářská 1106/9, Praha 1, 11000, Česká republika
REFICOR s.r.o.	společnost s ručením omezeným	Na Pankráci 1658/121, Praha 4, 14021, Česká republika
Univerzální správa majetku, a.s.	akciová společnost	Na Pankráci 1658/121, Praha 4, 14021, Česká republika
Generali "Foreign Insurance Company Inc."	akciová společnost	Pobediteley av. 59, Minsk, 220 035, Bělorusko
JSC Generali Life (CP Kazakhstan AO)	akciová společnost	248 Furmanov Street, 050059, Almaty, Kazachstán
Generali SAF de Pensii Private S.A.(Generali Fond de Pensii S.A.)	společnost s ručením omezeným	str Polizu, nr 58-60, 11062, Bukurest, Rumunsko
Finanční servis o.o.o.	společnost s ručením omezeným	Ul. Pravdy 8, 125040, Moskva, Ruská federace
ČP Asistence s.r.o.	společnost s ručením omezeným	Praha 4, Na Pankráci 1658/121, PSČ 140 21

Následující tabulka uvádí výši podílů Společnosti na základním kapitálu a hlasovacích právech ovládaných osob

Název	Přímý podíl na ZK v %	Nepřímý podíl na ZK v %	Přímý podíl na hlasovacích právech v %	Nepřímý podíl na hlasovacích právech v %	Počet akcií držených ČP	Jmenovitá hodnota akcií/ výše obchodního podílu ČP v tis. Kč*	Požizovací cena akcií/ obchodního podílu v tis. Kč (ke dni porizení)
ČP DIRECT, a.s.	100	0	100	0	8	20 000	29 400
Česká pojišťovna ZDRAVÍ a.s.	100	0	100	0	100	100 000	191 250
ČP INVEST invest. spol., a.s.	100	0	100	0	2 170	91 000	45 758
ČP INVEST Realitní Uzavřený Investiční Fond a.s.	92,6	0	92,6	0	50	50 000	725 000
Generali PPF Services a.s.	80	0	80	0	24	2 400	122 403
Nadace České pojišťovny	N/A	N/A	N/A	N/A	N/A	N/A	N/A
Pankrác Services s.r.o.	100	0	100	0	N/A	200	269 848
Penzijní fond České pojišťovny, a.s.	100	0	100	0	300 000 000	300 000	3 059 137
REFICOR s.r.o.	100	0	100	0	N/A	100	73
Univerzální správa majetku, a.s.	100	0	100	0	10	1 000	1 103
Generali "Foreign Insurance Company Inc."	35	32,5	35	32,5	6 750	4 895	23 023
JSC Generali Life (CP Kazakhstan AO)	100	0	100	0	1 000 000	128 760	172 910
Generali SAF de Pensii Private S.A. (Generali Fond de Pensii S.A.)	99,9	0	99,99	0	88 991 100	493 456	1 076 857
Finanční servis o.o.o.	100	0	100	0	N/A	0	1 566
ČP Asistence s.r.o.	51	0	51	0	N/A	1 530	5 100

* U zahraničních společností přepočteno kurzem ČNB k 30.09.2012.

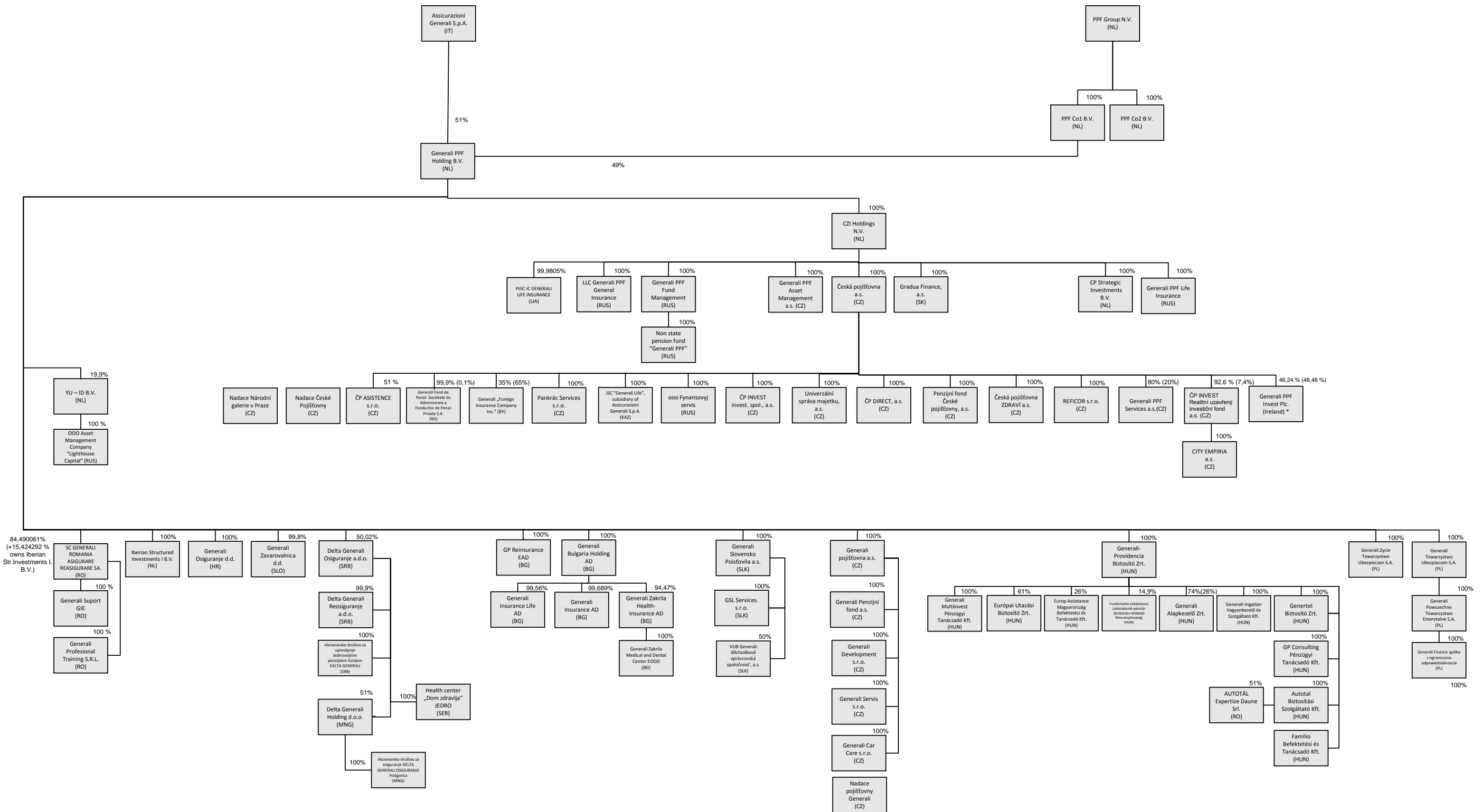
Výši pohledávek a závazků Společnosti vůči ovládaným osobám („OvOs“) uvádí následující tabulka

	Výše pohledávek v tis. Kč	Výše závazku v tis. Kč	Výše cenných papírů, emitovaných OvOs v aktivech Společnosti v tis. Kč	
			Výše CP v pořizovací hodnotě	Výše CP v účetní hodnotě
ČP DIRECT, a.s.	10 069	(10 338)	29 400	29 400
Česká pojišťovna ZDRAVÍ a.s.	2 308	(29 254)	191 250	191 250
ČP INVEST invest. spol., a.s.	495	(1 269)	45 758	45 758
ČP INVEST Realitní Uzavřený Investiční Fond a.s.	0	0	725 000	725 000
Generali PPF Services a.s.	4 828	(22 268)	122 403	2 403
Nadace České pojišťovny	0	0	0	0
Pankrác Services s.r.o.	6	0	0	0
Penzijní fond České pojišťovny, a.s.	10 506	832	3 059 137	3 059 137
REFICOR s.r.o.	0	(1 539)	0	0
Univerzální správa majetku, a.s.	17	0	1 103	1 103
Generali "Foreign Insurance Company Inc."	0	0	23 023	23 023
JSC Generali Life (CP Kazakhstan AO)	0	0	172 910	172 910
Generali SAF de Pensii Private S.A.(Generali Fond de Pensii S.A.)	0	0	1 076 857	1 076 857
Finanční servis o.o.o.	0	0	0	0
ČP Asistence s.r.o.	13 051	(2 873)	0	0

Společnost neposkytla záruky ovládaným osobám a ani nepřijala záruky od těchto osob.

Společnost nemá žádné závazky z cenných papírů vydaných ovládanými společnostmi.

Generali PPF Holding B.V. - structure as of 30. 9. 2012



* Generali PPF Invest Plc. (IR) je otevřená investiční společnost s proměnlivou kapitálovou strukturou a s oddělenými závazky mezi dílčími podfondy. Podíl České pojišťovny a.s. závisí na podílu investic do jednotlivých fondů. Investice do podlých fondů jsou v účetní závěrce České pojišťovny a.s. vykazovány jako cenné papíry držené k prodeji.
 * Generali PPF Invest Plc. (IR) is an open investment company with variable capital structure and with separated liabilities between the individual sub-funds. The share of Česká pojišťovna a.s. depends on the share of investment in each fund. Investments in the funds are in the Česká pojišťovna a.s. financial statements reported as securities being hold for sale.



Česká pojišťovna podléhá povinnosti dodržovat upravenou míru solventnosti, do jejíhož výpočtu se zahrnují následující ovládané osoby:

- Česká pojišťovna ZDRAVÍ a.s.,
- Generali "Foreign Insurance Company Inc.",
- JSC Generali Life.

Finanční údaje o činnosti Společnosti

Finanční výkazy

Výkaz finanční pozice

V tisících Kč

	Aktuální období 30.9.2012	Minulé období 31.12.2011
Majetkové účasti v dceřiných a přidružených společnostech	5 345 002	5 339 902
Nehmotný majetek	1 312 406	1 438 524
Hmotný majetek	407 936	461 835
Investice	90 407 715	88 196 521
Investice do nemovitostí	85 100	85 100
Úvěry a půjčky	3 751 822	1 393 866
Finanční aktiva určená k prodeji	63 789 740	63 510 336
Finanční aktiva oceňovaná reálnou hodnotou proti účtům nákladů nebo výnosů	21 816 561	21 904 595
Ostatní investice	964 492	1 302 624
Podíly zajišťovatelů na pojistně-technických rezervách	9 701 988	9 474 248
Pohledávky	6 175 437	6 662 108
Odložená daňová pohledávka	3 370	46 084
Ostatní aktiva	838 657	953 875
Peníze a peněžní ekvivalenty	4 897 622	3 941 360
Aktiva celkem	119 090 143	116 514 457
Základní kapitál	4 000 000	4 000 000
Výsledky hospodaření a fondy	15 699 351	13 455 551
Vlastní kapitál celkem	19 699 351	17 455 551
Závazky z pojištění	85 285 295	86 282 874
Ostatní rezervy	1 423 137	1 421 537
Finanční závazky	3 761 936	2 789 433
Závazky	7 412 764	6 733 038
Ostatní závazky	1 507 660	1 832 024
Cizí zdroje celkem	99 390 792	99 058 906
Vlastní kapitál a cizí zdroje celkem	119 090 143	116 514 457

Výkaz zisku a ztráty

V tisících Kč

	Aktuální období 30.09.2012	Minulé období 30.09.2011
Zasloužené pojistné očištěné o podíl zajistitele	16 191 240	17 431 182
Zasloužené pojistné	23 964 979	25 248 601
Pojistné postoupené zajistitelům	(7 773 739)	(7 817 419)
Úrokové a obdobné výnosy z investic	1 777 901	1 749 607
Výnos z majetkových podílů v dceřiných a přidružených společnostech	95 491	609 726
Ostatní výnosy z investic *	876 216	1 139 448
Čistý výnos z finančních investic oceňovaných reálnou hodnotou proti účtu nákladů a výnosů	1 904 121	38 766
Ostatní výnosy	490 658	1 216 034
Výnosy celkem	21 335 627	22 184 763
Čistá výše nákladů na pojistná plnění	(11 756 149)	(11 789 215)
Náklady na pojistná plnění	(15 306 998)	(15 298 126)
Podíl zajistitelů na nákladech na pojistná plnění	3 550 849	3 508 911
Úrokové náklady	(34 344)	(20 038)
Ostatní náklady na investice *	(487 724)	(1 421 772)
Pořizovací náklady	(2 573 848)	(2 660 161)
Administrativní náklady	(1 645 233)	(1 695 746)
Ostatní náklady	(1 504 544)	(1 137 657)
Náklady celkem	(18 001 842)	(18 724 589)
Zisk před zdaněním	3 333 785	3 460 174
Daň z příjmů	(530 274)	(469 698)
Zisk v běžném účetním období	2 803 511	2 990 476

* Vedení Společnosti rozhodlo změnit způsob vykazování ztráty/výnosů z trvalého snížení hodnoty aktiv. V účetní závěrce se vykazuje již jen čistá ztráta z trvale snížené hodnoty nebo čistý výnos ze zrušení trvalého snížení hodnoty aktiv. V souladu s touto změnou byly upraveny hodnoty srovnatelného období. Hodnota Ostatních výnosů z investic a Ostatních nákladů na investice v roce 2011 byla upravena o 238 654 tis.Kč.

Změna ve vykazování nemá žádný vliv na čistý zisk nebo úplný výsledek současných, budoucích nebo minulých účetních období.

Výkaz úplného výsledku

V tisících Kč

	Aktuální období 30.9.2012	Minulé období 30.09.2011
Výsledek hospodaření v běžném účetním období	2 803 511	2 990 476
Ostatní úplný výsledek		
Oceňovací rozdíly k realizovatelným finančním aktivům vykázané ve vlastním kapitálu	3 221 666	(1 294 202)
Přecenění realizovatelných finančních aktiv převedené do výkazu zisku a ztráty	(314 262)	265 682
Ztráty ze snížení hodnoty realizovatelných finančních aktiv	105 298	202 491
Ostatní úplný výsledek před zdaněním	3 012 702	(826 029)
Daň z položek Ostatního úplného výsledku před zdaněním	(572 413)	156 946
Ostatní úplný výsledek po zdanění	2 440 289	(669 083)
Celkový úplný výsledek	5 243 800	2 321 393

Reálné a jmenovité hodnoty derivátů

k 30.09.2012 v tis. Kč	Reálná hodnota	Jmenovitá hodnota
Deriváty sjednané za účelem zajištění	(1 280 409)	31 572 215
Deriváty sjednané za účelem obchodování nebo spekulace	(186 690)	21 142 631

Ukazatel solventnosti a garanční fond

(v mld. Kč)	31.12.2011
Životní pojištění	
Požadovaná míra solventnosti	3,1
Disponibilní míra solventnosti	14,0
Poměr disponibilní a požadované míry solventnosti	4,6
Neživotní pojištění	
Požadovaná míra solventnosti	2,2
Disponibilní míra solventnosti	5,9
Poměr disponibilní a požadované míry solventnosti	2,7
Garanční fond	1,8
Poměr garančního fondu a součtu položek podle § 18	0,09

Upravená míra solventnosti

(v mil. Kč)		31.12.2011
Součet disponibilní míry solventnosti ČP a dceřiných pojišťoven	Část A - UMS	20 311
Disponibilní míra solventnosti ČP	DMSp	19 875
Disponibilní míra solventnosti dceřiných pojišťoven	Suma (qi * DMSi) přes všechny přidružené finanční osoby	437
Součet jiných položek podle § 16 odst. 4 vyhlášky za dceřiné pojišťovny, požadované míry solventnosti ČP a požadované míry solventnosti dceřiných pojišťoven	Část B - UMS	5 836
Součet jiných položek podle § 16 odst. 4 vyhlášky za dceřiné pojišťovny	Suma UHPi přes všechny přidružené finanční osoby	387
Požadovaná míra solventnosti ČP	PMSp	5 276
Požadovaná míra solventnosti dceřiných pojišťoven	Suma (qi * PMSi) přes všechny přidružené finanční osoby	173
Upravená míra solventnosti pojišťovny	USp = A - B	14 475

Poměrové ukazatele

	30.9.2012
Rentabilita průměrných aktiv (ROAA)	2,38%
Rentabilita průměrného vlastního kapitálu (ROAE)	15,09%
"Combined ratio" v neživotním pojištění	91,01%