

Čtvrtletní zpráva

30.9.2016

Obsah

Charakteristika České pojišťovny	3
Akcionářská struktura Společnosti.....	10
Údaje o struktuře Skupiny	11
Struktura Skupiny ČP k 30.09.2016	16
Finanční údaje o činnosti Společnosti.....	18

Charakteristika České pojišťovny

Základní informace o Společnosti

Obchodní firma	Česká pojišťovna a.s.
Právní forma	Akciová společnost
Sídlo společnosti	Spálená 75/16, 113 04 Praha 1
Identifikační číslo	452 72 956
Daňové identifikační číslo	CZ 4527 2956
Bankovní spojení	UniCredit Bank Czech Republic and Slovakia, a.s.
Účet	100511/2700
Datum vzniku	1. května 1992 Společnost byla založena na dobu neurčitou.
Právní předpis	Společnost byla (ve smyslu § 11 odst. 3 zákona č. 92/1991 Sb., o podmínkách převodu majetku státu na jiné osoby, ve znění pozdějších změn a doplňků) založena Fondem národního majetku České republiky – zakladatelskou listinou ze dne 28. dubna 1992 – a vznikla zápisem do obchodního rejstříku dne 1. května 1992.
Zápis v obchodním rejstříku	Městský soud v Praze Spisová značka oddíl B, vložka 1464
Datum zápisu do obchodního rejstříku	1. května 1992
Datum a účel poslední změny v obchodním rejstříku	19. září 2016 Zápis zániku členství paní Marie Kovářové ve funkci člena představenstva, čímž došlo ke snížení počtu osob v představenstvu ze šesti na pět.
Datum zveřejnění čtvrtletní zprávy	11. listopadu 2016
Základní kapitál	4 000 000 000,- Kč Splaceno: 100 %

Akcie vydané Českou pojišťovnou

K 30. září 2016 zahrnoval schválený základní kapitál 40 000 kusů zaknihovaných kmenových akcií na jméno v celkové výši 4 000 mil. Kč.

Emise (ISIN)

Druh cenného papíru

Forma

Podoba

Jmenovitá hodnota

Počet kusů cenných papírů

Celkový objem

Datum emise

Údaje o přijetí k obchodování na regulovaném (veřejném) trhu

CZ0009106043

kmenové

na jméno

zaknihované

100 000 Kč

40 000 ks

4 000 000 000 Kč

15. listopadu 2006

neregistrovaný CP (neobchodovatelné na veřejném trhu)

V průběhu období končícího 30. září 2016 Česká pojišťovna nadržela žádné vlastní akcie a zatímní listy ani jiné účastnické cenné papíry.

V průběhu období končícího 30. září 2016 nedošlo k žádným změnám základního kapitálu.

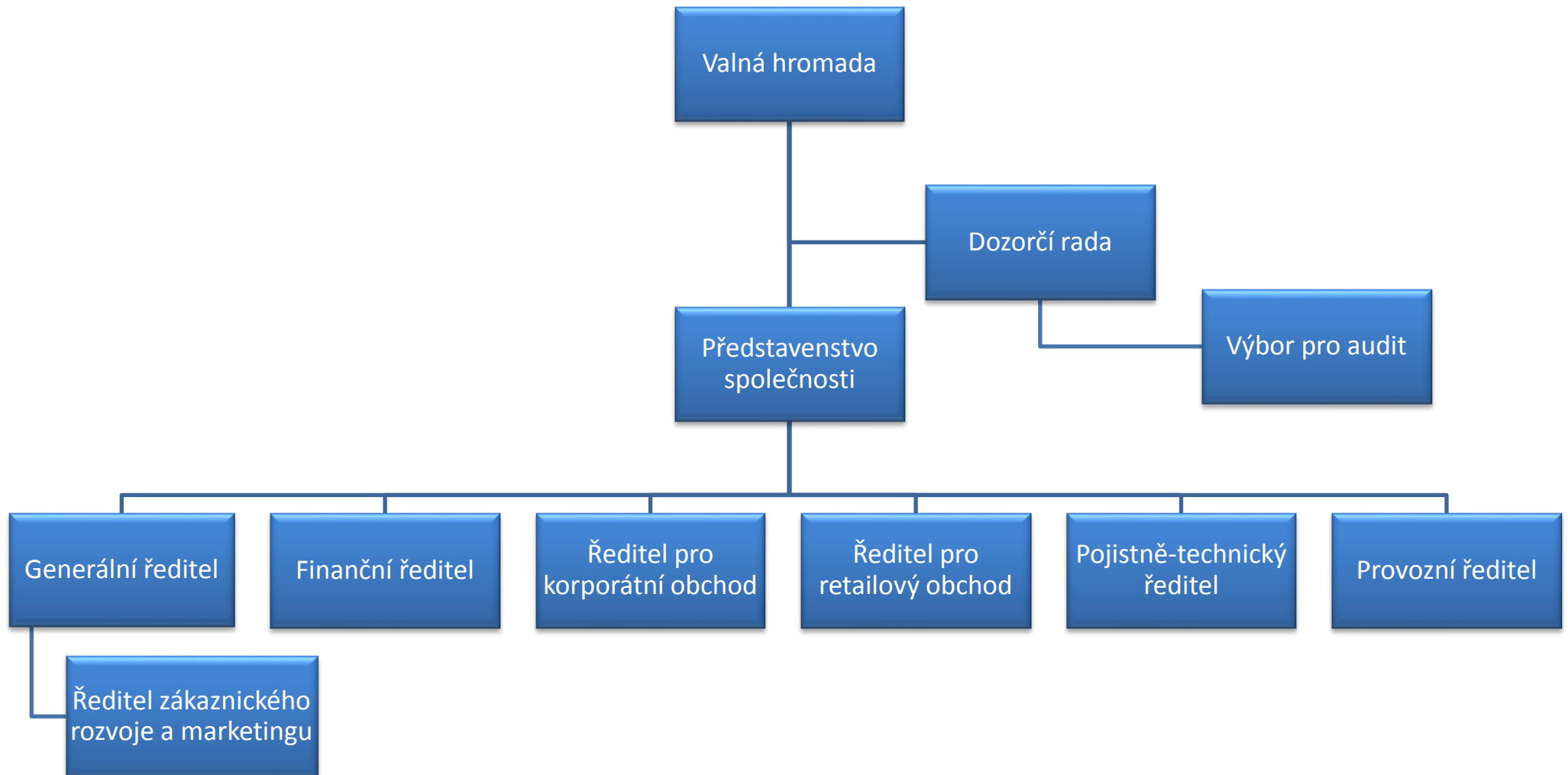
Předmět podnikání:

1. Pojišťovací činnost podle zákona č. 277/2009 Sb., o pojišťovnictví, v rozsahu
 - pojištných odvětví životních pojištění uvedených v příloze č. 1 k zákonu o pojišťovnictví, část A bod I, bod II, bod III, bod VI, bod VII a bod IX;
 - pojištných odvětví neživotních pojištění uvedených v příloze č. 1 k zákonu o pojišťovnictví, část B bod 1, 2, 3, 4, 5, 6, 7, 8, 9, 10, 11, 12, 13, 14, 15, 16, 17 a 18.
2. Zajišťovací činnost pro všechny typy zajišťovacích činností dle zákona o pojišťovnictví.
3. Činnosti související s pojišťovací a zajišťovací činností
 - zprostředkovatelská činnost prováděná v souvislosti s pojišťovací a zajišťovací činností podle zákona o pojišťovnictví,
 - poradenská činnost související s pojištěním fyzických a právnických osob podle zákona o pojišťovnictví,
 - šetření pojistných událostí prováděné na základě smlouvy s pojišťovnou podle zákona o pojišťovnictví,
 - uplatňování a výkon práv a povinností jménem a na účet České kanceláře pojistitelů ve smyslu zákona č. 168/1999 Sb., v platném znění,
 - zprostředkování finančních služeb uvedených pod písm. a) až j):
 - a) zprostředkování přijímání vkladů a jiných splatných fondů od veřejnosti, a to i zprostředkování v oblasti stavebního spoření a penzijního připojištění,
 - b) zprostředkování půjček všech druhů včetně – mezi jiným – spotřebitelských úvěrů, hypotečních úvěrů, factoringu a financování obchodních transakcí,
 - c) zprostředkování finančního leasingu,
 - d) zprostředkování všech plateb a peněžních převodů včetně kreditních a debetních karet, cestovních šeků a bankovních směnek,
 - e) zprostředkování záruk a závazků,
 - f) zprostředkování obchodování a vlastní účet zákazníků na burze nebo na trhu za hotové nebo jinak s obchodovatelnými nástroji a finančními aktivy,
 - g) zprostředkování správy majetkových hodnot, jako správy hotovosti nebo portfolia, všech forem správy kolektivních investic, správy penzijních fondů, ukládání do úschovy a svěření,
 - h) zprostředkování platebních a clearingových služeb týkajících se finančních aktiv včetně cenných papírů, odvozených produktů a jiných obchodovatelných nástrojů,
 - i) poradenské zprostředkování a ostatní pomocné finanční služby ke všem činnostem uvedeným v bodech a) až h) včetně referencí o úvěrech a jejich rozboru, výzkumu a poradenské činnosti v oblasti investic a portfolia, poradenské činnosti v oblasti akvizic a restrukturalizace a podnikové strategie,
 - j) zprostředkování poskytování a přenosu finančních informací, zpracování finančních údajů, jakož i příslušného programového vybavení ze strany poskytovatelů ostatních finančních služeb.
 - vzdělávací činnost pro pojišťovací zprostředkovatele a samostatné likvidátory pojistných událostí.

Společnost dále vykonává veškeré činnosti spojené s jejími majetkovými účastmi v jiných právnických osobách.

Všechny výše uvedené činnosti zapsané v Obchodním rejstříku Společnost skutečně vykonává. Žádná Společností vykonávaná nebo poskytována činnost nebyla Českou národní bankou omezená nebo pozastavená.

Základní organizační schéma České pojišťovny



Orgány Společnosti

Představenstvo Společnosti

předseda

Ing. Marek Jankovič

Funkční období: od 7. července 2015

Narozen: v roce 1966

Vzdělání: Slovenská vysoká škola technická v Bratislavě, obor technická kybernetika

Praxe: Allianz - Slovenská poisťovňa, a.s., Poisťovňa AIG Slovakia, a.s., Slovenská poisťovňa a.s.

Adresa: Na Pankráci 1720/123, 140 21 Praha

místopředseda

Mgr. Petr Bohumský, MBA

Funkční období: od 1. října 2014

Narozen: v roce 1971

Vzdělání: Univerzita Karlova v Praze, Matematicko-fyzikální fakulta

University of Pittsburgh – Joseph M. Katz Graduate School of Business, Advance Healthcare Management Institute

Praxe: Česká pojišťovna ZDRAVÍ a.s., Česká pojišťovna a.s., Generali PPF Holding B.V., PPF Group

Adresa: Na Pankráci 1720/123, 140 21 Praha

člen

Ing. Mgr. Karel Bláha

Funkční období: od 1. června 2015

Narozen: v roce 1976

Vzdělání: Univerzita Karlova v Praze, Vysoká škola ekonomická v Praze

Praxe: Transgas, a.s., Generali Pojišťovna a.s., Česká pojišťovna a.s.

Adresa: Na Pankráci 1720/123, 140 21 Praha

člen

PhDr. Tomáš Vysoudil

Funkční období: od 1. července 2015

Narozen: v roce 1972

Vzdělání: Univerzita J. A. Komenského

Praxe: Česká pojišťovna ZDRAVÍ a.s., Česká pojišťovna a.s., ČP Direct a.s., Allianz pojišťovna, a.s., Allianz Penzijní fond, a.s., Allianz nadační fond

Adresa: Na Pankráci 1720/123, 140 21 Praha

člen

Ing. Pavol Pitoňák, MBA

Funkční období: od 20. ledna 2016

Narozen: v roce 1975

Vzdělání: Slovenská technická univerzita v Bratislavě, ESCP EAP v Berlíně

Praxe: Allianz Slovenská poisťovňa, a.s., Allianz Slovenská dôchodková správcovská spoločnosť, a.s., Wüstenrot Poisťovňa, a.s., Wüstenrot stavebná sporiteľňa, a.s., Poisťovňa TATRA, a.s. (Poisťovňa Poštovej banky, a.s.), Generali poisťovňa, a.s.

Adresa: Na Pankráci 1720/123, 140 21 Praha

Obory působnosti členů představenstva

Generální ředitel

Ing. Marek Jankovič

Provozní ředitel

Ing. Marek Jankovič

Finanční ředitel

Mgr. Petr Bohumský, MBA

Ředitel pro retailový obchod

PhDr. Tomáš Vysoudil

Ředitel pro korporátní obchod

Ing. Mgr. Karel Bláha

Pojistně-technický ředitel

Ing. Pavol Pitoňák, MBA

Dozorčí rada Společnosti

předseda

Luciano Cirinà

Funkční období: od 7. července 2015

Narozen: v roce 1965

Vzdělání: Business Administration at the University of Trieste

Adresa: Na Míčánce 1914/35, 160 00 Praha 6

člen

Martin Sturzlbaum

Funkční období: od 13. října 2013

Narozen: v roce 1963

Vzdělání: Univerzita ve Vídni (obor právo a ekonomie)

Adresa: Rue de Praetere 1, Brusel, Belgie

člen

Gianluca Colocci

Funkční období: od 1. srpna 2014

Narozen: v roce 1967

Vzdělání: Business Administration at the University of Trieste

Adresa: Piazza Hortis 7, 34124 Terst, Itálie

člen

Gregor Pilgram

Funkční období: od 1. října 2014

Narozen: v roce 1973

Vzdělání: Master of Business Administration at the Wirtschaftsuniversitaet Vienna, Austria

Adresa: U Zvonařky 2536/1d, Vinohrady, 120 00 Praha 2

Průměrný počet přepočtených zaměstnanců k 30. září 2016 činil 3 860 osob.

Údaje o osobách s řídicí pravomocí

Osobami s řídicí pravomocí jsou členové představenstva a členové dozorčí rady.

U žádného člena představenstva a dozorčí rady Společnosti nedochází při působení v orgánech dalších společností ke střetu zájmů.

Hlavní, pro Společnost významné, aktivity členů představenstva a dozorčí rady v jiných společnostech:

Luciano Cirina:

členství ve statutárním orgánu Generali CEE Holding B. V., Nizozemí
vedoucí organizační složky Generali CEE Holding, B.V., organizační složka se sídlem v Praze
předsednictví v dozorčí radě Generali Bulgaria Holding EAD, Bulharsko
předsednictví v dozorčí radě Generali Insurance AD a Generali Life Insurance AD, Bulharsko
předsednictví v dozorčí radě Generali Towarzystwo Ubezpieczeń S.A. a Generali Życie Towarzystwo Ubezpieczeń S.A., Polsko
předsednictví v dozorčí radě Generali Poist'ovňa, a.s., Slovensko
členství v dozorčí radě Generali Biztosító Zrt., Maďarsko
členství v dozorčí radě SC GENERALI ROMANIA ASIGURARE REASIGURARE SA, Rumunsko
předsednictví v dozorčí radě Generali Pojišťovny a.s.
vedoucí organizační složky Generali Shared Services Czech Branch, organizační složka se sídlem v Praze;

Petr Bohumský:

místopředsednictví v představenstvu Generali Pojišťovna a.s.
členství v dozorčí radě FINHAUS a.s.
členství v dozorčí radě České pojišťovny ZDRAVÍ a.s.
členství v dozorčí radě Penzijní společnosti České pojišťovny a.s.
členství v dozorčí radě Nadace GCP
členství v dozorčí radě Europ Assistance s.r.o.;

Tomáš Vysoudil:

členství v představenstvu České pojišťovny ZDRAVÍ a.s.
členství v dozorčí radě Penzijní společnosti České pojišťovny a.s.
předsednictví v dozorčí radě Nadace GCP
jednatel Generali Development s.r.o.
předseda představenstva FINHAUS a.s.;

Karel Bláha:

členství v představenstvu Generali Pojišťovna a.s.
jednatel Direct Care s.r.o.;

Gianluca Colocci:

členství v dozorčí radě společnosti Generali Pojišťovna a.s.,
místopředseda dozorčí rady v Generali Towarzystwo Ubezpieczeń S.A. a Generali Życie Towarzystwo Ubezpieczeń S.A., Polsko
předseda dozorčí rady v Generali Powszechnie Towarzystwo Emerytalne S.A., Polsko
předseda dozorčí rady v Generali Finance Sp. Z o.o., Polsko;

Gregor Pilgram:

členství ve statutárním orgánu Generali CEE Holding B.V., Nizozemí
členství v dozorčí radě Generali Investments CEE, investiční společnost, a.s.
členství v dozorčí radě Generali Poist'ovňa, a.s., Slovensko

členství v dozorčí radě Generali Towarzystwo Ubezpieczeń S.A. a Generali Życie Towarzystwo Ubezpieczeń S.A., Polsko

členství v dozorčí radě Generali Biztosító Zrt. a Genertel Biztosító Zrt., Maďarsko

členství v představenstvu Akcionarsko društvo za osiguranje GENERALI OSIGURANJE SRBIJA, Srbsko

předseda v dozorčí radě Generali osiguranje dioničko društvo, Chorvatsko

přechodně vykonává funkci člena v představenstvu Generali Zavarovalnica d.d. Ljubljana, Slovinsko

členství v dozorčí radě Generali Pojišťovna a.s.

členství v představenstvu Akcionarsko društvo za osiguranje GENERALI OSIGURANJE MONTENEGRO Podgorica, Montenegro;

Martin Sturzlbaum:

členství ve statutárním orgánu EUROPAISCHE Reiseversicherung AG a Europe Assistance GmbH, Rakousko.

Pavol Pitoňák

předsednictví v dozorčí radě FINHAUS a.s.

členství v dozorčí radě Europ Assistance s.r.o.

Žádný z členů představenstva ani dozorčí rady nebyl odsouzen za podvodný trestný čin.

K 30. září 2016 Společnost neevidovala žádné půjčky nebo zálohy poskytnuté členům představenstva a dozorčí rady a žádné záruky vydané za členy představenstva a dozorčí rady.

Akcionářská struktura Společnosti

Česká pojišťovna byla k 30. září 2016 součástí koncernu, v němž je hlavní holdingovou společností zastřešující celou strukturu Generali CEE Holding B.V. Konečnou osobou ovládající Českou pojišťovnu je Assicurazioni Generali S.p.A., která disponovala 100% podílem na hlasovacích právech. Jediným akcionářem Společnosti je CZI Holdings N.V.

CZI Holdings N.V.

Právní forma:	akciová společnost
Sídlo:	1112XN Diemen, Amsterdam, Diemerhof 32, Nizozemské království
Číslo spisu u rejstříku obchodní a průmyslové komory pro Amsterdam:	34245976
Základní kapitál:	100 000 000 EUR
Výše podílu na hlasovacích právech:	100%
Datum založení:	6. dubna 2006
Popis činnosti:	finanční holding

Společnost nemá se svým jediným akcionářem CZI Holdings N.V. uzavřenou ovládací smlouvu a k 31. prosinci 2015 sestavila zprávu o vztazích mezi propojenými osobami dle § 82 zákona č. 90/2012 Sb.

Údaje o struktuře Skupiny

Ovládající osoby Společnosti

Kromě jediného akcionáře CZI Holdings N.V. jsou dalšími ovládajícími osobami níže uvedené společnosti:

Generali CEE Holding B.V.

Právní forma:	společnost s ručením omezeným
Sídlo:	1112XN Diemen, Amsterdam, Diemerhof 32, Nizozemské království
Číslo spisu u rejstříku obchodní a průmyslové komory pro Amsterdam:	34275688
Základní kapitál:	100 000 EUR
Výše podílu na hlasovacích právech:	100% (nepřímý)
Výše podílu na základním kapitálu:	100% (nepřímý)
Datum založení:	8. června 2007
Popis činnosti:	holdingové aktivity

Assicurazioni Generali S.p.A

Právní forma:	akciová společnost
Sídlo:	Piazza Duca degli Abruzzi 2, Trieste, Itálie
Číslo v rejstříku společností pro Trieste:	00079760328
Základní kapitál:	1 556 873 283 EUR
Výše podílu na hlasovacích právech:	100% (nepřímý)
Výše podílu na základním kapitálu:	100% (nepřímý)
Datum založení:	26. prosince 1831
Popis činnosti:	poskytování pojistných a finančních produktů

Výši pohledávek a závazků Společnosti vůči ovládajícím osobám uvádí následující tabulka

k 30.09.2016 v tis.Kč	Pohledávky	Závazky
Generali CEE Holding B.V.	1 676	(12 384)
Assicurazioni Generali S.p.A	12 686	(9 237)

Česká pojišťovna nemá ve svých aktivech cenné papíry emitované ovládajícími osobami.

Společnost rovněž nepřijala záruky od ovládaných osob a ani neposkytla záruky těmto osobám.

Ovládané osoby Společnosti

Název	Právní forma	Adresa sídla
Česká pojišťovna ZDRAVÍ a.s.	akciová společnost	Na Pankráci 1720/123, Praha 4, 140 21, Česká republika
Generali Real Estate Fund CEE a.s., investiční fond	akciová společnost	Na Pankráci 1658/121, Praha 4, 140 21, Česká republika
FINHAUS a.s.	akciová společnost	Na Pankráci 1720/123, Praha 4, 140 21, Česká republika
Nadace GCP	nadace	Na Pankráci 1658/121, Praha 4, 140 21, Česká republika
ČP Strategic Investments N.V.	akciová společnost	Diemerhof 32, 1112XN, Diemen, Nizozemské království
Acredité s.r.o.	společnost s ručením omezeným	Na Pankráci 1658/121, Praha 4, 140 21, Česká republika
Generali Fond de Pensii SAF de Pensii Private S.A.	společnost s ručením omezeným	Piata Charles de Gaulle 15, PSC 011857, Bukurešť, Rumunsko
Penzijní společnost České pojišťovny, a.s.	akciová společnost	Na Pankráci 1720/123, Praha 4, 140 21, Česká republika
Apollo Business Center IV a.s.	akciová společnost	Gorkého 3, Bratislava 811 01, Slovenská republika
Pařížská 26, s.r.o.	společnost s ručením omezeným	Václavské náměstí 823/33, Praha 1, 110 00, Česká republika
PALAC KRIZIK a.s.	akciová společnost	Radlická 608/2, Praha 5, 150 23, Česká republika
CITY EMPIRIA a.s.	akciová společnost	Na Strži 1702/65, Praha 4, 140 00, Česká republika
Solitaire Real Estate, a.s.	akciová společnost	Rozkošného 1058/3, Praha 5, 150 00, Česká republika
IDEE s.r.o.	společnost s ručením omezeným	Václavské náměstí 823/33, Praha 1, 110 00, Česká republika
PL Investment Jerozolimskie I Sp. z o.o.	společnost s ručením omezeným	Ul. Postępu 15B 02-676 Warszawa
PL Investment Jerozolimskie II Sp. z o.o.	společnost s ručením omezeným	Ul. Postępu 15B 02-676 Warszawa
Náměstí Republiky 3a, s.r.o.	společnost s ručením omezeným	Václavské náměstí 823/33, Praha 1, 110 00, Česká republika
MUSTEK PROPERTIES s.r.o.	společnost s ručením omezeným	Cihelná 103/3, Praha 1, 118 00, Česká republika
Generali Development s.r.o.	společnost s ručením omezeným	Bělehradská 132, Praha 2, 120 84, Česká republika

Následující tabulka uvádí výši podílů Společnosti na základním kapitálu a hlasovacích právech ovládaných osob.

Název	Přímý podíl na ZK v %	Nepřímý podíl na ZK v %	Přímý podíl na hlasovacích právech v %	Nepřímý podíl na hlasovacích právech v %	Počet akcií držaných ČP	Jmenovitá hodnota akcií/ výše obchodního podílu ČP v tis. Kč ¹	Požizovací cena akcií/ obchodního podílu v tis. Kč (ke dni pořízení)
Česká pojišťovna ZDRAVÍ a.s.	100		100		105	100 000	196 250
Generali Real Estate Fund CEE a.s., investiční fond	60,16		60,16		219	218 982	3 312 260
FINHAUS a.s.	100		100		30	2 400	127 274
Nadace GCP	N/A	N/A	N/A	N/A	N/A	N/A	N/A
ČP Strategic Investments N.V.	100		100		225 000	6 080	3 116 648
Acredité s.r.o.	80,4		80,4			80	269 977
Generali Fond de Pensii SAF de Pensii Private S.A.	99,9		99,9		51 994 800	315 117	1 076 556
CITY EMPIRIA a.s.		60,16		60,16			
Solitaire Real Estate, a.s.		60,16		60,16			
Penzijní společnost České pojišťovny, a.s.		100		100			
Apollo Business Center IV a.s.	100		100		1	676	834 533
Pařížská 26, s.r.o.	100		100			200	345 563
PALAC KRIZIK a.s.	50	30,08	50	30,08	101	1 010	527 268
IDEE s.r.o.		60,16		60,16			
Investment Jeruzolimskie I Sp. Z o.o.		60,16		60,16			
Investment Jeruzolimskie II Sp. Z o.o.		60,16		60,16			
Náměstí Republiky 3a, s.r.o.		60,16		60,16		602	
MUSTEK PROPERTIES s.r.o.		60,16		60,16			
Generali Development s.r.o.	100		100			200	40 445

¹ U zahraničních společností přepočteno kurzem ČNB k 30.09.2016

Změny za období od 1. července 2016:

Česká pojišťovna a.s. pořítila 100% podíl ve společnosti Generali Development s.r.o.

Podíl České pojišťovny a.s. ve společnosti FINHAUS a.s. byl navýšen z 80% na 100%.

Základní kapitál České pojišťovny ZDRAVÍ a.s. se zvýšil o 5 milionů Kč, k navýšení došlo vydáním 5 nových akcií.

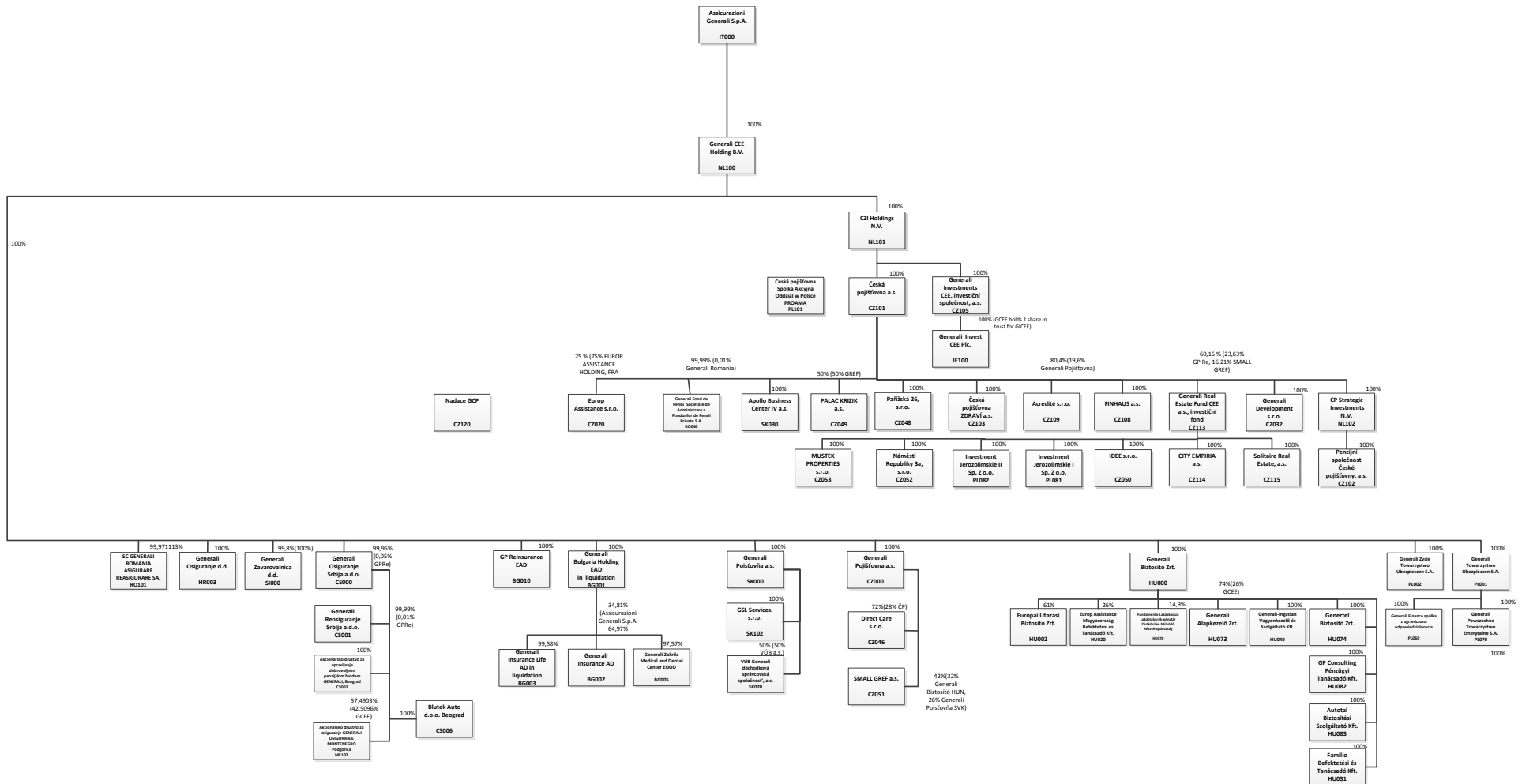
Společnost REFICOR s.r.o. se přejmenovala na společnost Acredité s.r.o.

Výši pohledávek a závazků Společnosti vůči ovládaným osobám („OvOs“) uvádí následující tabulka.

	Výše pohledávek v tis. Kč	Výše závazku v tis. Kč	Výše cenných papírů, emitovaných OvOs v aktivech Společnosti v tis. Kč	
			Výše CP v pořizovací hodnotě	Výše CP v účetní hodnotě
Česká pojišťovna ZDRAVÍ a.s.	109 333	(92 211)	196 250	196 250
Generali Real Estate Fund CEE a.s., investiční fond			3 312 260	3 312 260
FINHAUS a.s.	6 016	(6 375)	127 274	7 274
ČP Strategic Investments N.V.			3 116 648	3 116 648
Acredité s.r.o.	3	(10)		
Generali Fond de Pensii SAF de Pensii Private S.A.			1 076 556	1 076 556
Penzijní společnost České pojišťovny, a.s.	29 490	(33 065)		
Apollo Business Center IV a.s.			834 533	834 533
PALAC KRIZIK a.s.			527 268	527 268

Společnost nemá žádné závazky z cenných papírů vydaných ovládanými společnostmi.

Struktura Skupiny ČP k 30.09.2016



Česká pojišťovna podléhá povinnosti dodržovat upravenou míru solventnosti. Nejaktuálnější výpočet upravené míry solventnosti byl proveden k 31. prosinci 2015, do jejího výpočtu byly zahrnuty následující ovládané osoby:

- Česká pojišťovna ZDRAVÍ a.s.

Finanční údaje o činnosti Společnosti

Finanční výkazy

Výkaz finanční pozice

V tisících Kč

	Aktuální období 30.09.2016	Minulé období 31.12.2015
Majetkové účasti v dceřiných a přidružených společnostech	9 523 411	8 919 235
Nehmotný majetek	851 273	955 648
Hmotný majetek	198 196	237 678
Investice	75 267 366	77 554 010
Investice do nemovitostí	57 709	57 709
Úvěry a půjčky	4 500 407	4 115 091
Realizovatelné cenné papíry	59 934 912	62 032 062
Finanční aktiva oceňovaná reálnou hodnotou proti účtům nákladů nebo výnosů	10 774 338	11 349 148
Podíly zajistitelů na pojistně-technických rezervách	9 764 811	9 789 628
Pohledávky	7 275 831	6 085 919
Časové rozlišení a příjmy příštích období	1 119 532	1 084 965
Peníze a peněžní ekvivalenty	3 615 086	1 945 653
Aktiva celkem	107 615 506	106 572 736
Základní kapitál	4 000 000	4 000 000
Nerozdělený zisk a fondy	21 781 093	21 434 827
Vlastní kapitál celkem	25 781 093	25 434 827
Závazky z pojištění	65 889 252	67 692 431
Ostatní rezervy	600 168	611 218
Finanční závazky	4 480 218	3 166 263
Závazky	8 543 383	7 750 320
Odložený daňový závazek	59 514	36 532
Časové rozlišení a výnosy příštích období	2 261 878	1 881 145
Cizí zdroje celkem	81 834 413	81 137 909
Vlastní kapitál a cizí zdroje celkem	107 615 506	106 572 736

Výkaz zisku a ztráty

V tisících Kč

	Aktuální období 30.09.2016	Minulé období 30.09.2015
Zasloužené pojistné, očištěné od zajištění	13 294 324	13 875 891
Zasloužené pojistné	20 630 819	21 256 765
Pojistné postoupené zajistitelům	(7 336 495)	(7 380 874)
Úrokové a ostatní výnosy z investic	1 386 138	1 499 005
Výnos z majetkových podílů v dceřiných společnostech	503 636	1 355 413
Ostatní výnosy z finančních nástrojů a ostatních investic	1 368 004	661 771
Čistý zisk/ ztráta (-) z finančních investic oceňovaných reálnou hodnotou proti účtu nákladů nebo výnosů	144 594	(478 974)
Ostatní výnosy	368 948	985 516
Výnosy celkem	17 065 644	17 898 622
Čistá výše nákladů na pojistná plnění	(8 410 286)	(7 983 776)
Hrubé náklady na pojistná plnění	(11 715 063)	(11 778 522)
Podíl zajistitelů na nákladech na pojistná plnění	3 304 777	3 794 746
Úrokové a ostatní náklady na finanční nástroje a ostatní investice	(696 102)	(381 445)
Pořizovací náklady	(2 192 194)	(1 781 070)
Administrativní náklady	(1 312 387)	(1 301 568)
Ostatní náklady	(1 060 628)	(1 264 256)
Náklady celkem	(13 671 597)	(12 712 115)
Výsledek hospodaření před zdaněním	3 394 047	5 186 507
Daň z příjmů	(427 635)	(668 296)
Výsledek hospodaření z ukončovaných operací		(283 014)
Výsledek hospodaření v běžném účetním období	2 966 412	4 235 197

Výkaz úplného výsledku

V tisících Kč

	Aktuální období 30.09.2016	Minulé období 30.09.2015
Hospodářský výsledek z běžné činnosti	2 966 412	4 518 211
Hospodářský výsledek z ukončovaných operací		(283 014)
Výsledek hospodaření v běžném účetním období	2 966 412	4 235 197
Ostatní úplný výsledek – položky, které mohou být v budoucích obdobích převedeny do výkazu zisku a ztráty		
Kurzové rozdíly vykázané ve vlastním kapitálu	41 299	(1)
Oceňovací rozdíly k realizovatelným finančním aktivům vykázané ve vlastním kapitálu	1 856 099	804 269
Oceňovací rozdíly k realizovatelným finančním aktivům vykázané ve výkazu zisku a ztráty	(923 330)	(479 582)
Ztráty ze snížení hodnoty realizovatelných finančních aktiv	396 460	156 142
Zisk/ztráta z ukončovaných operací		13 119
Ostatní úplný výsledek před zdaněním	1 370 528	493 947
Daň z položek vykázaných nebo převedených do vlastního kapitálu	(252 554)	(91 539)
Ostatní úplný výsledek po zdanění	1 117 974	402 408
Celkový úplný výsledek	4 084 386	4 637 605

Reálné a jmenovité hodnoty derivátů

k 30.09.2016 v tis. Kč	Reálná hodnota	Jmenovitá hodnota
Deriváty sjednané za účelem zajištění	(1 326 583)	43 425 457
Deriváty sjednané za účelem obchodování nebo spekulace	9 170	4 467 243

Ukazatel solventnosti a garanční fond

(v mld. Kč)	31.12.2015
Životní pojištění	
Požadovaná míra solventnosti	2,2
Disponibilní míra solventnosti	14,4
Poměr disponibilní a požadované míry solventnosti	6,5
Neživotní pojištění	
Požadovaná míra solventnosti	1,9
Disponibilní míra solventnosti	7,4
Poměr disponibilní a požadované míry solventnosti	3,9
Garanční fond	1,4
Poměr garančního fondu a součtu položek podle § 18	0,064

Upravená míra solventnosti

(v mil. Kč)		31.12.2015
Součet disponibilní míry solventnosti ČP a dceřiných pojišťoven	Část A - UMS	22 067
Disponibilní míra solventnosti ČP	DMSp	21 746
Disponibilní míra solventnosti dceřiných pojišťoven	Suma ($q_i * DMS_i$) přes všechny přidružené finanční osoby	321
Součet jiných položek podle § 16 odst. 4 vyhlášky za dceřiné pojišťovny, požadované míry solventnosti ČP a požadované míry solventnosti dceřiných pojišťoven	Část B - UMS	4 424
Součet jiných položek podle § 16 odst. 4 vyhlášky za dceřiné pojišťovny	Suma UHPi přes všechny přidružené finanční osoby	191
Požadovaná míra solventnosti ČP	PMSp	4 142
Požadovaná míra solventnosti dceřiných pojišťoven	Suma ($q_i * PMS_i$) přes všechny přidružené finanční osoby	90
Upravená míra solventnosti pojišťovny	USp = A - B	17 643

Poměrové ukazatele

	30.09.2016
Rentabilita průměrných aktiv (ROAA)	2,77%
Rentabilita průměrného vlastního kapitálu (ROAE)	11,58%
"Combined ratio" v neživotním pojištění	85,4%